

**UCHWAŁA NR XIII/226/15
RADY MIASTA OŚWIĘCIM**

z dnia 30 września 2015 r.

w sprawie przyjęcia „Gminnego Programu Opieki nad Zabytkami Miasta Oświęcim na lata 2015-2018”.

Na podstawie art. 18 ust. 2 pkt 15 ustawy z dnia 8 marca 1990 r. o samorządzie gminnym (Dz. U. z 2013 r. poz 594 z późn. zmianami), art 87 ust 3 ustawy z dnia 23 lipca 2003 roku o ochronie zabytków i opiece nad zabytkami (Dz. U. z 2014 r. poz 1446 z późn. zmianami).

§ 1. Przyjmuje się do realizacji „Gminny Program Opieki nad Zabytkami Miasta Oświęcim na lata 2015-2018” w brzmieniu stanowiącym załączniki nr 1, 2, 3 do uchwały.

§ 2. Wykonanie uchwały powierza się Prezydentowi Miasta Oświęcim.

§ 3. Uchwała wchodzi w życie po upływie 14 dni od daty ogłoszenia w Dzienniku Urzędowym Województwa Małopolskiego.

Przewodniczący Rady


Piotr Hertig

Przewodniczący Rady

Piotr Hertig

GMINNY PROGRAM OPIEKI NAD ZABYTKAMI MIASTA OŚWIECİM NA LATA 2015 – 2018



PREZYDENT MIASTA OŚWIECİM

2015 r.

SPIS TREŚCI

1. WSTĘP.....	1
1.1 Podstawa prawna	1
1.2 Cele programu w świetle Ustawy z dnia 23 lipca 2003 r. o ochronie zabytków i opiece nad zabytkami.....	2
2. OCHRONA DZIEDZICTWA KULTUROWEGO I OPIEKA NAD ZABYTKAMI.....	2
2.2 Definicje podstawowych pojęć z zakresu ochrony zabytków i opieki nad zabytkami.....	2
2.2 Opis form i sposobów ochrony zabytków.....	3
3. OGÓLNA CHARAKTERYSTYKA ZASOBU ZABYTKÓW MIASTA OŚWIĘCIM.....	5
3.1 Ochrona zabytków – stan prawny.....	5
3.2 Pomniki historii i parki kulturowe.....	6
3.3 Rejestr zabytków nieruchomych.....	6
3.4 Rejestr zabytków ruchomych.....	8
3.5 Rejestr zabytków archeologicznych.....	10
3.6 Gminna ewidencja zabytków.....	23
3.7 System ochrony krajobrazu kulturowego miasta w dokumentach prawa miejscowego.....	24
3.8 Gminna ewidencja zabytków.....	24
4. CHARAKTERYSTYKA ZASOBÓW KULTUROWYCH MIASTA.....	33
4.1 Rys historyczny miasta.....	33
4.2 Rozwój urbanistyczny miasta.....	35
4.3 Charakterystyka najcenniejszych zabytków miasta.....	37
5. STAN ZACHOWANIA I OBSZARY NAJWIĘKSZEGO ZAGROŻENIA.....	49
5.1 Stan zachowania zabytków nieruchomych.....	49
5.2 Stan zachowania zabytków ruchomych.....	53
5.3 Stan zachowania zabytków archeologicznych oraz istotne zagrożenia dla zabytków archeologicznych.....	53
6. DZIAŁANIA W ZAKRESIE OPIEKI NAD ZABYTKAMI.....	54
6.1 Główne cele polityki gminnej związanej z ochroną zabytków.....	54
6.2 Wykorzystanie potencjału obiektów historycznych i zabytkowych miasta.....	55
6.3 Promocja zabytków i walorów przestrzeni kulturowej miasta.....	56
6.4 Posiadanie przestrzeni publicznych w rejonie Rynku Głównego i Zamku.....	58
6.5 Źródła finansowania Gminnego Programu Opieki nad Zabytkami.....	59
DOKUMENTACJA FOTOGRAFICZNA.....	60

Przewodniczący Rady
Piotr Hertig
Piotr Hertig

Gminny Program Opieki nad Zabytkami Miasta Oświęcim na lata 2015-2018

1. WSTĘP.

Wszelkie działania związane z rozwojem miasta muszą opierać się na jego zasobach i walorach. Wykorzystywanie zarówno zasobów środowiska przyrodniczego jak i środowiska kulturowego powinny stanowić jedną z głównych polityk gminnych. Procesy rozwojowe miasta zachodzić powinny przy zapewnieniu warunków trwania i wzbogacania materialnego dziedzictwa kulturowego. Zasoby kulturowe stanowią bowiem zarówno o atrakcyjności krajobrazu, jak też o atrakcyjności ekonomicznej regionu. Mają szansę stać się bazą w rozwoju turystyki i przedsiębiorczości lokalnej.

Świadomość potrzeby ratowania i ochrony zabytków jest coraz powszechniejsza wśród mieszkańców miasta. Ale ochrona dziedzictwa nie może być tylko sprowadzana do biernej konserwacji przeszłości. Należy w tych działaniach dostrzec czynnik kształtujący rozwój zarówno gospodarczy, ekonomiczny jak i społeczny. Tak więc opracowanie programu opieki nad zabytkami jest nie tylko koniecznością przewidzianą ustawą, ale także potrzebą społeczną. Jest również ważnym czynnikiem w upowszechnianiu wiedzy i pomaganiu właścicielom zabytków w dbaniu o ich właściwy stan.

Gminny Program Opieki nad Zabytkami Miasta Oświęcim na lata 2015-2018 jest dokumentem o charakterze uzupełniającym w stosunku do innych aktów planowania w gminie (planów zagospodarowania przestrzennego, studium uwarunkowań i kierunków zagospodarowania przestrzennego, strategii rozwoju). Nie stanowi aktu prawa miejscowego, lecz jest dokumentem polityki administracyjnej w zakresie podejmowanych działań dotyczących inicjowania, wspierania i koordynowania prac z dziedziny ochrony zabytków i krajobrazu kulturowego oraz upowszechniania i promowania dziedzictwa kulturowego.

Głównym odbiorcą programu jest społeczność lokalna, która bezpośrednio powinna odczuwać efekty jego wdrażania. Dotyczy to nie tylko właścicieli i użytkowników obszarów i obiektów zabytkowych, ale również wszystkich mieszkańców, ponieważ zachowane i należycie pielęgnowane dziedzictwo kulturowe wyróżnia gminę i przesądza o jej atrakcyjności.

Program opieki nad zabytkami stanowi podwalinę współpracy między samorządem gminy, właścicielami zabytków i Wojewódzkim Konserwatorem Zabytków. Współpraca ta rozwijana w kolejnych latach powinna przynieść lokalnej społeczności wymierne korzyści – zachowanie naszego dziedzictwa kulturowego dla przyszłych pokoleń. Program dotyczyć będzie zatem tej sfery działań pro rozwojowych, która ma na celu poprawę funkcjonowania materialnego dziedzictwa kulturowego, decydującego w znacznym stopniu o walorach i zasobach miasta.

Program ma służyć rozwojowi gminy poprzez dążenie do poprawy stanu zachowania zabytków, eksponowania walorów krajobrazu kulturowego, wykorzystania zabytków na potrzeby społeczne, gospodarcze i edukacyjne.

1.1 Podstawa prawna

Zgodnie z ustawą z dnia 8 marca 1990 roku o samorządzie gminnym (Dz. U z 2013r. poz. 594 z późn. zm.), gminy - w zakresie zadań własnych - realizują sprawy dotyczące ochrony zabytków i opieki nad zabytkami (art 7 ust 1 pkt 9). Obowiązek sporządzenia Gminnego Programu nad Zabytkami nakłada na gminę ustawa z dnia 23 lipca 2003 roku o ochronie zabytków i opiece nad zabytkami (Dz. U z 2014r. poz. 1446). Zgodnie z art 87 w/w ustawy prezydent miasta sporządza na okres 4 lat gminny program opieki nad zabytkami.

Ustawa reguluje zasady ochrony zabytków i opieki nad zabytkami, definiuje pojęcie zabytku, określa formy ochrony, kompetencje organów ochrony zabytków, formy finansowania i ich ewidencjonowania. Gminny Program Opieki nad Zabytkami podlega uchwaleniu przez Radę Miasta, po uzyskaniu opinii Wojewódzkiego Konserwatora Zabytków.

1.2 Cele programu w świetle ustawy z dnia 23 lipca 2003r. o ochronie zabytków i opiece nad zabytkami

Gminny Program Opieki nad Zabytkami Miasta Oświęcim na lata 2015-2018 zgodnie z przytoczoną powyżej ustawą ma na celu w szczególności:

- uwzględnianie uwarunkowań ochrony zabytków, w tym krajobrazu kulturowego i dziedzictwa archeologicznego, łącznie z uwarunkowaniami ochrony przyrody i równowagi ekologicznej;
- zahamowanie procesów degradacji zabytków i doprowadzenie do poprawy stanu ich zachowania;
- wyeksponowanie poszczególnych zabytków oraz walorów krajobrazu kulturowego;
- podejmowanie działań zwiększających atrakcyjność zabytków dla potrzeb społecznych, turystycznych i edukacyjnych oraz wspieranie inicjatyw sprzyjających wzrostowi środków finansowych na opiekę nad zabytkami;
- określenie warunków współpracy z właścicielami zabytków, eliminujących sytuacje konfliktowe związane z wykorzystaniem tych zabytków;
- podejmowanie przedsięwzięć umożliwiających tworzenie miejsc pracy związanych z opieką nad zabytkami.

2. OCHRONA DZIEDZICTWA KULTUROWEGO I OPIEKA NAD ZABYTKAMI.

2.1 Definicje podstawowych pojęć z zakresu ochrony zabytków i opieki nad zabytkami

Ustawa z dnia 23 lipca 2003 roku „O ochronie zabytków i opiece nad zabytkami” definiuje pojęcie zabytku i wprowadza pojęcie ochrony i opieki nad zabytkami.

ZABYTEK – to nieruchomość lub rzecz ruchoma, ich części lub zespoły, będące dziełem człowieka lub związane z jego działalnością i stanowiące świadectwo minionej epoki lub zdarzenia, których zachowanie leży w interesie społecznym ze względu na posiadaną wartość historyczną, artystyczną lub naukową.

Zabytki pogrupowano w trzech grupach jako zabytki nieruchome, ruchome i archeologiczne. W myśl ustawy ochronie i opiece podlegają (bez względu na stan zachowania):

1. zabytki nieruchome będące, w szczególności:

- krajobrazami kulturowymi,
- układami urbanistycznymi, ruralistycznymi i zespołami budowlanymi,
- dziełami architektury i budownictwa,
- dziełami budownictwa obronnego,
- obiektami techniki, a zwłaszcza kopalniami, hutami, elektrowniami i innymi zakładami przemysłowymi,
- cmentarzami,
- parkami, ogrodami i innymi formami zaprojektowanej zieleni,

- miejscami upamiętniającymi wydarzenia historyczne bądź działalność wybitnych osobistości lub instytucji;

2. zabytki ruchome będące, w szczególności:

- dziełami sztuk plastycznych, rzemiosła artystycznego i sztuki użytkowej,
- kolekcjami będącymi zbiorami przedmiotów zgromadzonych i uporządkowanych wg koncepcji osób, które tworzyły te kolekcje,
- numizmatami oraz pamiątkami historycznymi, a zwłaszcza militariami, sztandarami, pieczęciami, odznakami, medalami,
- wytworami techniki, a zwłaszcza urządzeniami, środkami transportu oraz maszynami i narzędziami świadczącymi o kulturze materialnej, charakterystycznymi dla dawnych i nowych form gospodarki, dokumentującymi poziom nauki i rozwoju cywilizacyjnego,
- materiałami bibliotecznymi, o których mowa w art 5 ustawy z dnia 27 czerwca 1997r. o bibliotekach,
- instrumentami muzycznymi,
- wytworami sztuki ludowej i rękodzieła oraz innymi obiektami etnograficznymi,
- przedmiotami upamiętniającymi wydarzenia historyczne bądź działalność osobistości lub instytucji;

3. zabytki archeologiczne będące, w szczególności:

- pozostałościami terenowymi pradziejowego i historycznego osadnictwa
- cmentarzami
- kurhanami
- reliktnymi działalnościami gospodarczej, religijnej i artystycznej.

Ponadto „ochronie mogą podlegać nazwy geograficzne, historyczne lub tradycyjne nazwy obiektu budowlanego, placu, ulicy lub jednostki osadniczej” (art 6.2 ustawy).

OCHRONA ZABYTEKÓW – polega, w szczególności na podejmowaniu przez organy administracji publicznej działań mających na celu:

- zapewnienie warunków prawnych, organizacyjnych i finansowych umożliwiających trwałe zachowanie zabytków oraz ich zagospodarowanie i utrzymanie,
- zapobieganie zagrożeniom mogącym spowodować uszczerbek dla wartości zabytków,
- udaremnianie niszczenia i niewłaściwego korzystania z zabytków,
- przeciwdziałanie kradzieży, zaginięciu lub nielegalnemu wywozowi zabytków za granicę,
- kontrolę stanu zachowania i przeznaczenia zabytków,
- uwzględnianie zadań ochronnych w planowaniu i zagospodarowaniu przestrzennym oraz kształtowaniu środowiska.

Opieka nad zabytkami (art 5 ustawy) sprawowana przez jego właściciela lub posiadacza polega, w szczególności, na zapewnieniu warunków:

- naukowego badania i dokumentowania zabytku,
- prowadzenia prac konserwatorskich, restauratorskich i robót budowlanych przy zabytku,
- zabezpieczenia i utrzymania zabytku oraz jego otoczenia w jak najlepszym stanie,
- korzystania z zabytku w sposób zapewniający trwałe zachowanie jego wartości,
- popularyzowania i upowszechniania wiedzy o zabytku oraz jego znaczeniu dla historii i kultury.

2.2 Opis form i sposobów ochrony zabytków

Zgodnie z ustawą z dnia 23 lipca 2003 roku o ochronie zabytków i opiece nad zabytkami formami ochrony zabytków są:

- wpis do rejestru zabytków,
- uznanie za pomnik historii,
- utworzenie parku kulturowego,
- ustalenia ochrony w miejscowym planie zagospodarowania przestrzennego.

Dla zabytków znajdujących się na terenie województwa Wojewódzki Konserwator Zabytków prowadzi rejestr zabytków. Wpisu do rejestru dokonuje się na mocy decyzji Wojewódzkiego Konserwatora Zabytków wydanej z urzędu, bądź na wniosek właściciela zabytku nieruchomego lub użytkownika wieczystego gruntu, na którym znajduje się zabytek nieruchomy. Do rejestru może być również wpisane otoczenie zabytku wpisanego do rejestru, a także nazwa geograficzna, historyczna lub tradycyjna zabytku. Podobnie zabytki ruchome mogą być wpisane do rejestru zabytków ruchomych prowadzonego przez Wojewódzkiego Konserwatora Zabytków. Sprawy te reguluje w/w ustawa oraz Rozporządzenie Ministra Kultury z dnia 26 maja 2011 roku w sprawie prowadzenia rejestru zabytków krajowej, wojewódzkiej i gminnej ewidencji zabytków oraz krajowego wykazu zabytków skradzionych lub wywiezionych za granicę niezgodnie z prawem (Dz. U. Nr 113, poz. 661).

Prezydent Rzeczypospolitej Polskiej, na wniosek ministra właściwego do spraw kultury i ochrony dziedzictwa narodowego, w drodze rozporządzenia, może uznać za pomnik historii zabytek nieruchomy wpisany do rejestru zabytków lub park kulturowy o szczególnej wartości dla kultury, określając jego granice. Właściwy minister może złożyć wniosek, o którym mowa, po uzyskaniu opinii Rady Ochrony Zabytków.

Rada Gminy, po zasięgnięciu opinii Wojewódzkiego Konserwatora Zabytków, na podstawie uchwały, może utworzyć park kulturowy w celu ochrony krajobrazu kulturowego oraz zachowania wyróżniających się krajobrazowo terenów z zabytkami nieruchomymi charakterystycznymi dla miejscowej tradycji budowlanej i osadniczej. Uchwała określa nazwę parku kulturowego, jego granicę, sposób ochronny, a także zakazy i ograniczenia. Wójt, burmistrz lub prezydent miasta w uzgodnieniu z Wojewódzkim Konserwatorem Zabytków, sporządza plan ochrony parku kulturowego, który wymaga zatwierdzenia przez Radę Gminy.

Kolejną formą ochrony obiektów i obszarów zabytkowych są ustalenia w miejscowych planach zagospodarowania przestrzennego, których projekty uzgadniane są z Wojewódzkim Konserwatorem Zabytków. Drugim po miejscowym planie zagospodarowania przestrzennego dokumentem planistycznym w gminie jest studium uwarunkowań i kierunków zagospodarowania przestrzennego, które jest wewnętrznym zobowiązaniem władz gminy, czyli tzw. aktem kierownictwa wewnętrznego. W myśl przepisów ustawy o zagospodarowaniu przestrzennym głównym zadaniem studium jest określenie polityki przestrzennej gminy z uwzględnieniem, między innymi uwarunkowań wynikających z przepisów szczegółowych dotyczących występowania obiektów i terenów chronionych. W studium uwarunkowań i kierunków zagospodarowania przestrzennego gminy oraz w miejscowym planie zagospodarowania przestrzennego uwzględnia się, w szczególności ochronę:

- 1) zabytków nieruchomych wpisanych do rejestru i ich otoczenia;
- 2) innych zabytków nieruchomych, znajdujących się w gminnej ewidencji zabytków;
- 3) parków kulturowych.

W studium i planie ustala się, w zależności od potrzeb, strefy ochrony konserwatorskiej obejmujące obszary, na których obowiązują określone ustaleniami planu ograniczenia, zakazy i nakazy, mające na celu ochronę znajdujących się na tym obszarze zabytków.

Ochronę zabytków uwzględnia się także w decyzji o ustaleniu lokalizacji inwestycji celu publicznego, decyzji o warunkach zabudowy, decyzji o zezwoleniu na realizację inwestycji drogowej, decyzji o ustaleniu lokalizacji linii kolejowej lub decyzji o zezwoleniu na realizację inwestycji w zakresie lotniska użytku publicznego uwzględnia się w szczególności ochronę:

- 1) zabytków nieruchomych wpisanych do rejestru i ich otoczenia;
- 2) innych zabytków nieruchomych, znajdujących się w gminnej ewidencji zabytków.

W przypadku gdy gmina posiada gminny program opieki nad zabytkami, ustalenia tego programu uwzględnia się w studium i planach zagospodarowania przestrzennego.

Na podstawie ustawy o ochronie zabytków i opiece nad zabytkami każda gmina prowadzi Gminną Ewidencję Zabytków, która stanowi podstawę do sporządzenia Programu Opieki nad Zabytkami. Ewidencja ta jest prowadzona w formie zbioru kart adresowych zabytków nieruchomych z terenu gminy, objętych Wojewódzką Ewidencją Zabytków. Wpis zabytków nieruchomych do Gminnej Ewidencji Zabytków sam w sobie nie stanowi formy ich ochrony, jednakże – obok zabytków nieruchomych wpisanych do rejestru zabytków i ich otoczenia oraz parków kulturowych – stanowi podstawę do objęcia tych zabytków ochroną w formie zapisu w studium uwarunkowań i kierunków zagospodarowania przestrzennego oraz w miejscowym planie zagospodarowania przestrzennego.

3. OGÓLNA CHARAKTERYSTYKA ZASOBU ZABYTEKÓW MIASTA OŚWIĘCIM

Dokonanie ogólnej charakterystyki zespołu zabytków znajdujących się na terenie miasta Oświęcim ma na celu określenie obiektów i zespołów obiektów, które należy chronić i otoczyć opieką. Skuteczna opieka nad zabytkami wymaga od samorządu, nie tylko wiedzy dotyczącej wartości zabytków zlokalizowanych na terenie miasta, lecz także dostrzegania występujących problemów i reagowania na pojawiające się zagrożenia.

Obiekty, zespoły i założenia urbanistyczne wpisane do rejestru zabytków objęte są rygorami ochrony konserwatorskiej wynikającej z ustawy z dnia 23 lipca 2003 roku o ochronie zabytków i opiece nad zabytkami. Rygory te obowiązują niezależnie od położenia obiektu w poszczególnych strefach ochrony konserwatorskiej lub poza strefami. Wszelkie prace remontowe, zmiany funkcji i przeznaczenia obiektu wymagają uzgodnienia Wojewódzkiego Konserwatora Zabytków.

3.1 Ochrona zabytków – stan prawny

Rozporządzenie Ministra Kultury z dnia 27 lipca 2011 roku w sprawie prowadzenia prac konserwatorskich, prac restauratorskich, robót budowlanych, badań konserwatorskich, badań architektonicznych i innych działań przy zabytku wpisanym do rejestru zabytków oraz badań archeologicznych (Dz. U. Nr 165, poz. 987) precyzuje wymagania względem osób prowadzących prace przy obiektach zabytkowych oraz tryb postępowania.

Rozporządzenie określa tryb i sposób wydawania pozwoleń, w tym szczegółowe wymagania, jakim powinien odpowiadać wniosek i pozwolenie na prowadzenie prac konserwatorskich, restauratorskich, robót budowlanych i innych działań (określonych w ustawie o ochronie zabytków i opiece nad zabytkami) przy zabytku wpisanym do rejestru zabytków, robót budowlanych w otoczeniu zabytku, badań archeologicznych. Rozporządzenie ponadto określa wymagane kwalifikacje, jakie powinny posiadać osoby uprawnione do prowadzenia prac konserwatorskich, restauratorskich, badań archeologicznych i architektonicznych, dodatkowe wymagania, jakie powinny spełniać osoby kierujące robotami budowlanymi; sposób potwierdzania posiadanych kwalifikacji i dodatkowych wymagań; standardy dotyczące dokumentacji prowadzonych prac konserwatorskich i restauratorskich przy zabytku ruchomym wpisanym do rejestru zabytków oraz badań archeologicznych.

Charakteryzując zasoby zabytków znajdujące się na terenie miasta Oświęcim podzielono je wg. wspomnianych klasyfikacji na zabytki nieruchome, zabytki ruchome i archeologiczne. W literaturze przedmiotu zabytki nieruchome dzieli się, z uwagi na ich znaczenie oraz formę ochrony i opieki, na cztery zasadnicze grupy :

1. obiekty objęte szczegółową, ponadnarodową ochroną sprawowaną poprzez wpis na Listę Światowego Dziedzictwa Kulturowego i Naturalnego UNESCO;
2. zabytki objęte krajowymi prawnymi formami ochrony, do których zaliczamy:
 - uznanie za pomnik historii,
 - utworzenie parku kulturowego,
 - wpis do rejestru zabytków,
 - ustanowienie ochrony w miejscowym planie zagospodarowania przestrzennego;
3. obiekty zabytkowe wpisane w ewidencji zabytków(gminnej, powiatowej, wojewódzkiej);
4. pozostałe obiekty nigdzie nie zakwalifikowane, a godne zauważenia i objęcia ochroną i opieką

3.2 Pomniki historii i parki kulturowe

Miasto Oświęcim posiada jeden zabytek o nadzwyczajnym znaczeniu w skali światowej i krajowej wpisany na listę Światowego Dziedzictwa Kulturowego UNESCO – Dawny obóz koncentracyjny KL Auschwitz- Birkenau (zespoły zabytkowe na terenie Oświęcimia i Brzezinki).

3.3 Rejestr zabytków nieruchomych

Obiekty, zespoły i założenia urbanistyczne wpisane do rejestru zabytków są prawem chronione. Rygory te obowiązują niezależnie od położenia obiektu w poszczególnych strefach ochrony konserwatorskiej lub poza strefami. W Rejestrze Zabytków Województwa Małopolskiego figuruje piętnaście obiektów zabytkowych i jeden zabytkowy zespół urbanistyczny z terenu miasta Oświęcim, co przedstawiono w poniższym zestawieniu:

Tabela nr 1 – REJESTR ZABYTKÓW NIERUCHOMYCH

LP	Obiekt zabytkowy	Adres	Nr. rejestru	Własność
1.	Kościół parafialny pw. Wniebowzięcia Najświętszej Marii Panny.	ul. Dąbrowskiego 5	LAK.11-Bi-6-Kr/33 z dnia 26.10.1933 r.	wyznaniowa
2.	Zamek wraz z wieżą obronną oraz teren wzgórze zamkowego.	ul. Zamkowa 1	A-279/78 z dnia 27.02.1978 r.	GMO komunalna
3.	Cmentarz Rzymsko – Katolicki parafii pw. Wniebowstąpienia Najświętszej Marii Panny powstały około połowy XIX wieku wraz z murem ogrodzeniowym z pierwszej połowy XX wieku, bramą, kaplicą i domem przedpogrzebowym oraz nagrobkami powstałymi w drugiej połowie XIX w i pierwszej połowie XX w w granicach muru cmentarnego. Ochronie podlega również istniejący starodrzew.	ul. Dąbrowskiego	L.dz. KL.IV-5340/61/86 A-465 z dnia 05.12.1986 r.	wyznaniowa
4.	Układ urbanistyczny Oświęcimia z XIV/XV wieku.		A-483/87 z dnia 11.02.1987 r.	wyznaniowa/ komunalna/ prywatna/ Skarb Państwa
5.	Kościół Matki Boskiej Bolesnej wraz z Domem Zakonnym ss. Serafitek,	pl. Kościuszki 8	A-543/87 z dnia	wyznaniowa

	terenami otaczającymi, w tym z ogrodem.		22.12.1987 r.	
6.	Zespół Klasztorny Salezjanów (d. Dominikanów) wraz ze strefą ochronną w skład którego wchodzi kościół pw. Matki Bożej Wspomożenia Wiernych, kaplica św. Jacka, klasztor, drzewostan.	ul. Jagiełły 8	A-644/89 z dnia 04.09.1989 r.	wyznaniowa
7.	Budynek murowany, dawny Ratusz pochodzący z 2 ćw. XIX w – Dom Ślebarskich.	Rynek Główny 14	A-645/89 z dnia 06.09.1989 r.	Skarb Państwa
8.	Budynek – kamienica mieszczańska wraz z oficyną mieszkalną z XIX-XX w.	Rynek Główny 8	A-665/91 z dnia 19.06.1991 r.	prywatna
9.	Bocznica kolejowa i rampa rozładownicza na terenie Dworca Towarowego Zachodniego.	rejon ul. St. Leszczyńskiej	A-672/91 z dnia 06.07.1991 r.	Skarb Państwa
10.	Kaplica - mauzoleum wzniesiona końcem XVIII wieku wraz z parkiem krajobrazowym i ogrodem założonym w końcu wieku XVIII i początku wieku XIX stanowiące część założenia dworsko-parkowego w Dworach k/Oświęcimia	ul. Zwycięstwa	A-607/94 z dnia 16.10.1994 r.	GMO komunalna
11.	Cmentarz wyznania żydowskiego powstały na przełomie XIX i XX wieku wraz z ogrodzeniem i bramą, nagrobkami, grobowcami oraz zielenią.	ul. Dąbrowskiego	A-618/94 z dnia 18.10.1994 r.	wyznaniowa
12.	Były Nazistowski Niemiecki Obóz Koncentracyjny i Zagłady Auschwitz-Birkenau wraz z historycznymi ogrodzeniami, zabudowaniami i urządzeniami, które znajdują się na terenie Państwowego Muzeum Auschwitz-Birkenau. Są to: komora gazowa i krematorium I, Ściana Straceń, baraki murowane i drewniane, bloki więziarskie, ogrodzenia, wieżyczki wartownicze.		A-714/95 z dnia 02.08.1995 r.	Skarb Państwa
13.	Budynek dawnej synagogi wzniesiony w 1900 r przy placu ks. J. Skarbka.	pl. J. Skarbka 3	A-725/97 z dnia 04.08.1997 r.	wyznaniowa
14.	Budynek SS Küche położony przy ul. Kolbego 2 w Oświęcimiu	ul. Kolbego 2	A-116/M z dnia 17.10.2007 r.	Skarb Państwa
15.	Historyczny zespół budynków d. Zakładów Zbożowo Młynarskich i Zakładów Tytoniowych	ul. Kolbego, prof. J. Szajny i Legionów	A-173/M z dnia 12.01.2009 r.	Skarb Państwa/ prywatna
16.	Bocznica kolejowa „Baraki” wraz z jej odgałęzieniem – bocznica kolejową „Do Monopoli”	przy ul. Leszczyńskiej	A-700/M z dnia 08.06.2009 r.	Skarb Państwa/ prywatna/ komunalna/

Tabela nr 2 – ZABYTKI NIERUCHOME ZE WSKAZANIEM WŁASNOŚCI

Własność	Liczba zabytków
Skarb Państwa	4
Własność gminna	2
Własność prywatna	1
Własność związków wyznaniowych	6
Inne	3

Tabela nr 3 – ZABYTKI NIERUCHOME ZE WSKAZANIEM RODZAJU ZABYTKU

RODZAJ ZABYTKU	LICZBA ZABYTKÓW
Pomnik historii	1
Zespoły urbanistyczne	1
Budowle sakralne	4
Budowle obronne	–
Zamki	1
Użyteczności publicznej	1
Zespoły dworskie i folwarczne	1
Parki - zieleni	–
Mieszkalne	1
Przemysłowe	1
Cmentarze	2
Inne	3

3.4 Rejestr zabytków ruchomych

Rejestr zabytków ruchomych prowadzony jest podobnie jak rejestr zabytków nieruchomych przez Wojewódzkiego Konserwatora Zabytków. Do rejestru wpisuje się zabytek ruchomy na podstawie decyzji wydanej przez Wojewódzkiego Konserwatora Zabytków na wniosek właściciela zabytku. Do rejestru nie wpisuje się zabytków wpisanych do inwentarza muzeum lub wchodzących w skład narodowego zasobu bibliotecznego.

Zabytki ruchome z terenu miasta Oświęcim wpisane do rejestru zabytków to wyposażenie kościoła salezjańskiego pw. Matki Bożej Wspomożenia Wiernych. Do rejestru zabytków ruchomych Województwa Małopolskiego zostały wpisane m. in. obiekty przedstawione w poniższym zestawieniu (tabela nr 4):

Tabela nr 4 – REJESTR ZABYTKÓW RUCHOMYCH

LP	OBIEKT	MIEJSCE	DATOWANIE	STYL	NR REJESTRU
1.	Ołtarz główny	Kościół pw. Matki Bożej Wspomożenia Wiernych	1962-64	neogotyck	B-64/M
2.	Obraz „Matka Boża Wspomożenie Wiernych”	Kościół pw. Matki Bożej Wspomożenia Wiernych	1906	akademizm	B-64/M
3.	Dekoracja ścian	Kościół pw. Matki Bożej Wspomożenia Wiernych	1906	secesja z elem. neogotyku	B-64/M
4.	Figura św. Józefa z Dzieciątkiem Jezus	Kościół pw. Matki Bożej Wspomożenia Wiernych	1907		B-64/M
5.	Figura św. Franciszka Salezego	Kościół pw. Matki Bożej Wspomożenia Wiernych	1907		B-64/M
6.	Figura św. Barbary	Kościół pw. Matki Bożej Wspomożenia Wiernych	1907		B-64/M
7.	Figura św. Antoniego Padewskiego	Kościół pw. Matki Bożej Wspomożenia Wiernych	1907		B-64/M
8.	Figura św. Jana Bosko	Kościół pw. Matki Bożej Wspomożenia Wiernych	1907		B-64/M
9.	Figura św. Stanisława Kostki	Kościół pw. Matki Bożej Wspomożenia Wiernych	1907		B-64/M
10.	Ołtarz św. Krzyża	Kościół pw. Matki Bożej Wspomożenia Wiernych	pocz. XX w.	secesja z elem. neorokoko	B-64/M
11.	Ambona	Kościół pw. Matki Bożej Wspomożenia Wiernych	poł. XX w.	neogotyck	B-64/M
12.	Obudowa empy chórowej	Kościół pw. Matki Bożej Wspomożenia Wiernych	pocz. XX w.		B-64/M
13.	Konfesjonał	Kościół pw. Matki Bożej Wspomożenia Wiernych	pocz. XX w.	neogotyck	B-64/M
14.	Chorągiew Sodalicii Marińskiej	Kościół pw. Matki Bożej Wspomożenia Wiernych	ok. 1935		B-64/M
15.	Krucyfiks	Kościół pw. Matki Bożej Wspomożenia Wiernych	XIX/XX w.	neogotyck	B-64/M
16.	Stacje Drogi Krzyżowej	Kościół pw. Matki			B-64/M


	Bożej Wspomożenia Wiernych			
17. Wizerunek Chrystusa	Kościół pw. Matki Bożej Wspomożenia Wiernych	pocz. XX w.	neogotyck	B-64/M
18. Popiersie ks. Andrzeja Knycza	Kościół pw. Matki Bożej Wspomożenia Wiernych	1911		B-64/M
19. Tablica pamiątkowa	Kościół pw. Matki Bożej Wspomożenia Wiernych	1911		B-64/M
20. Malowidła ścienne	Kościół pw. Matki Bożej Wspomożenia Wiernych	pocz. XX w.	akademizm	B-64/M
21. Obraz „św. Teresa”	Kościół pw. Matki Bożej Wspomożenia Wiernych	1 poł. XX w.		B-64/M
22. Monstrancja	Kościół pw. Matki Bożej Wspomożenia Wiernych	1899	neobarok	B-64/M
23. Krzyż ołtarzowy	Kościół pw. Matki Bożej Wspomożenia Wiernych	1891	neogotyck	B-64/M
24. Witraż „Śmierć św. Józefa”	Kościół pw. Matki Bożej Wspomożenia Wiernych	ok. 1906	eklektyzm	B-64/M
25. Chór muzyczny	Kaplica św. Jacka	k. XIX w.	neorenesans	B-64/M
26. Kamienne kroksztyny	Kaplica św. Jacka	k. XIX w.	neorenesans	B-64/M
27. Tablica epitafijna Mikołaja Mstowskiego	Kaplica św. Jacka	po 1656		B-64/M
28. Polichromia	Kaplica św. Jacka	XIX/XX w.		B-64/M
29. Witraż „Św. Jacek”	Kaplica św. Jacka	1896	eklektyzm	B-64/M

3.5 Rejestr zabytków archeologicznych

Obszar miasta jest stosunkowo słabo rozpoznany archeologicznie, z uwagi na istniejącą zabudowę miasta. Obecne rozpoznanie wynika z przypadkowych odkryć.

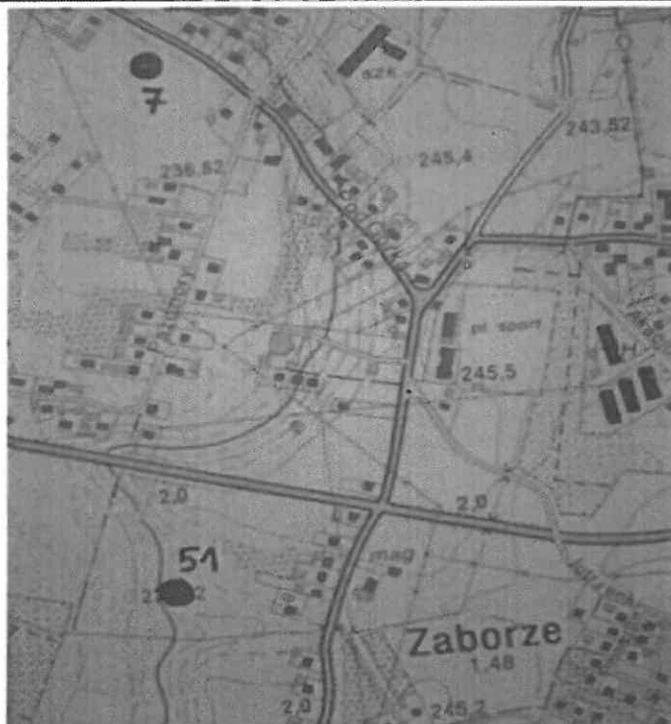
W obszarze miasta Oświęcimia występują stanowiska archeologiczne wpisane do rejestru zabytków. Do najważniejszych należy układ urbanistyczny Oświęcimia z XIV/XV w. obręb, którego występują takie stanowiska jak Zamek Książąt Oświęcimskich, Zespół Klasztoru Salezjanów. Zestawienie stanowisk archeologicznych Gminy Miasto Oświęcim zawiera tabela nr 5.

Tabela nr 5 – STANOWISKA ARCHEOLOGICZNE GMINY MIASTO OŚWIĘCIM

NR STANOWISKA NA MAPIE	MIEJSCOWOŚĆ	NR STANOWISKA W MIEJSCOWOŚCI	NR STANOWISKA NA OBSZARZE AZP	NR OBSZARU AZP	OBIEKTY WPISANE DO REJESTRU ZABYTKÓW	CHARAKTER STANOWISKA
4	Oświęcim	7	11	102-49		Ślad osadniczy – ep. kamienia
						
6	Oświęcim	1	1	103-49	Zamek A-390 z 17.11.1972	Osada - średniowiecze



7	Oświęcim	6	2	103-49	Ślad osadniczy - ep. kamienia
---	----------	---	---	--------	----------------------------------



13	Oświęcim	5	8	103-49	Osada - średniowiecze
----	----------	---	---	--------	--------------------------

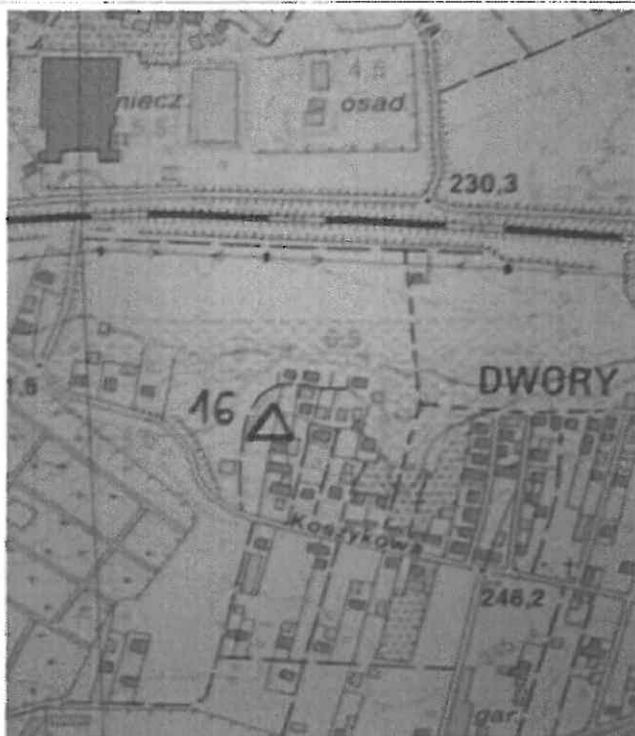


14	Oświęcim	13	9	103-49	Układ urbanistyczny, A-483/87 z 11.02.1987	Stare Miasto
					Kościół parafialny WNMP, st. rej. Nr 562 z 26.10.1933 r.	Kościół średniowieczny w układzie urbanistycznym miasta
					Zespół klasztorny Salezjanów (d. Dominikanów), A-644/89 z 04.09.	Kościół średniowieczny w układzie urbanistycznym miasta
					Synagoga, A-6725/97 z 04.08.1997	Synagoga w układzie urbanistycznym miasta
					Kamienica z oficyną, Rynek Główny 8, A-665/91 z 19.06.1991	Kamienica w układzie urbanistycznym miasta



Kamienica w układzie urbanistycznym miasta

15	Oświęcim	14	10	103-49	Średniowieczna osada obronna (Stara Góra Zamkowa) oraz przedmieście
j.w.					
16	Oświęcim	2	2	102/50	Ślad osadniczy – pradzieje, średniowiecze



17

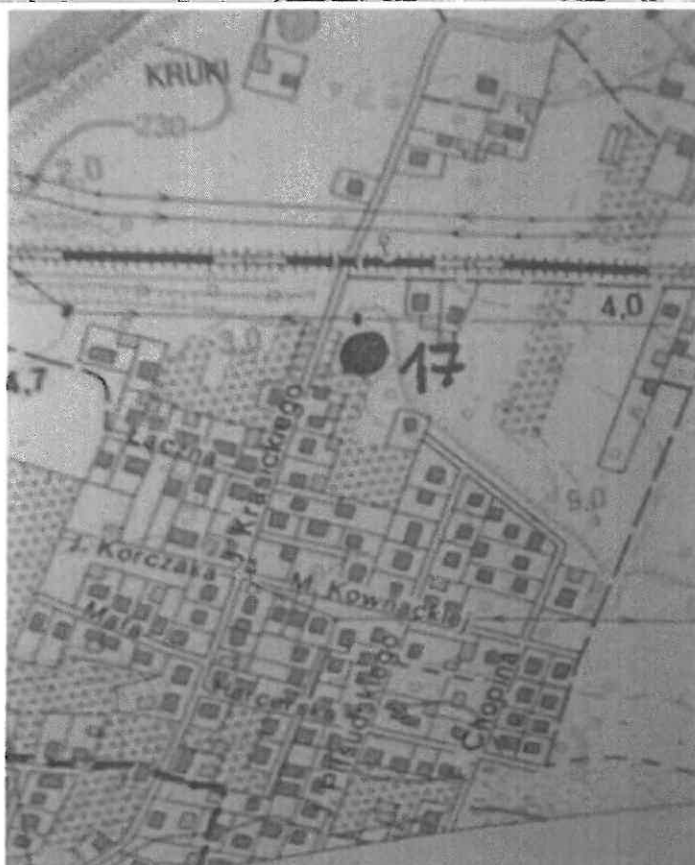
Oświęcim

3

12

102-49

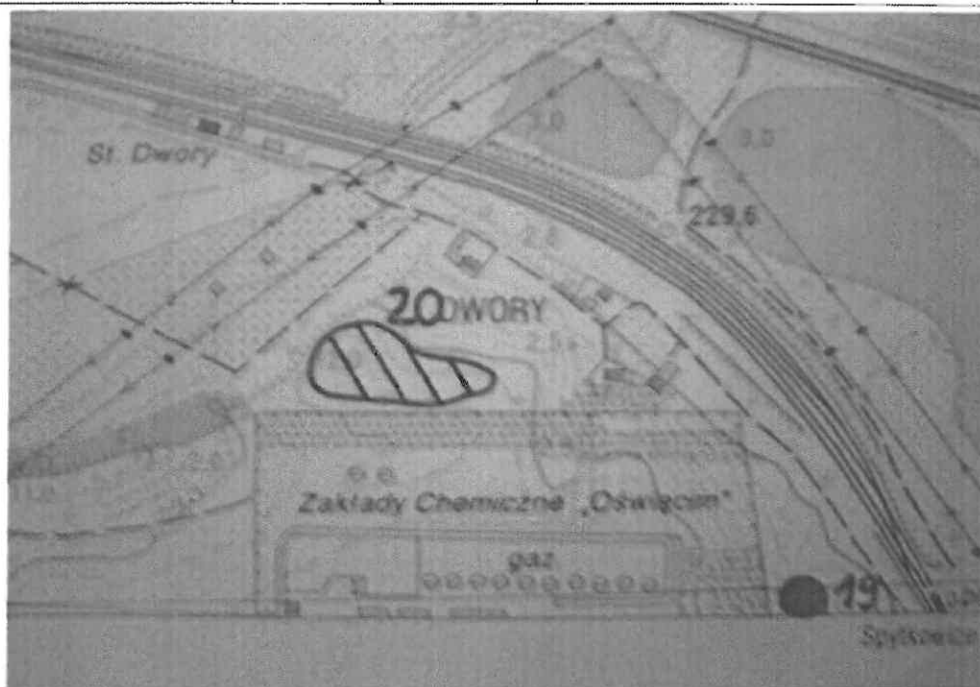
Osada -
średniowiecze



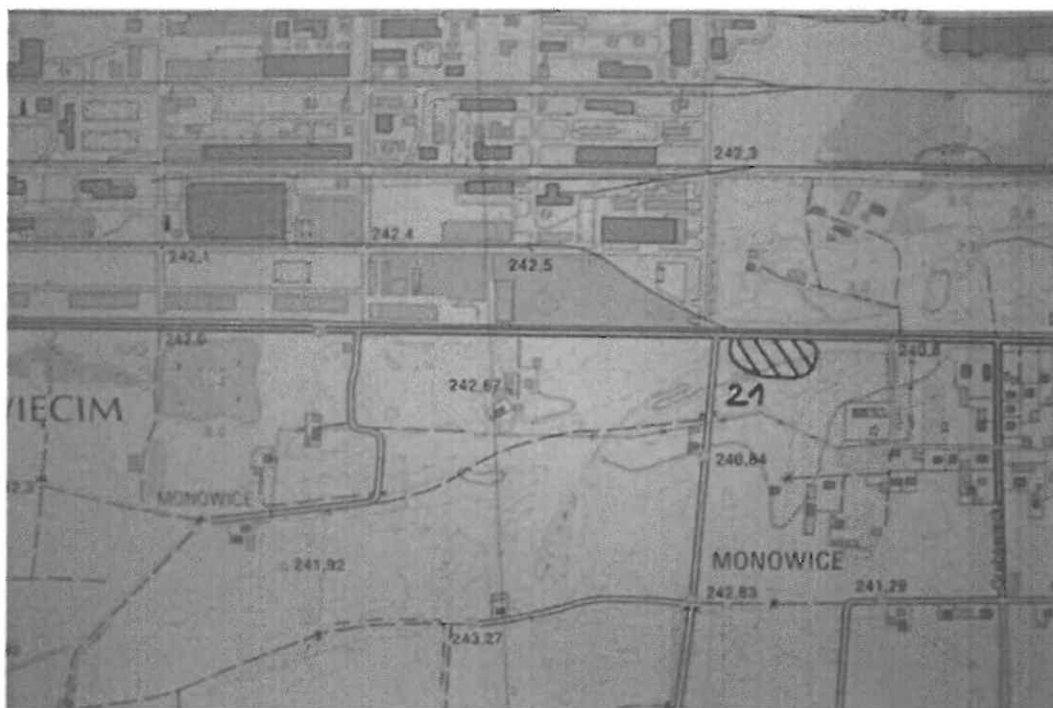
18	Oświęcim	4	4	102-50	Ślad osadniczy – ep. żelaza, średniowiecze
----	----------	---	---	--------	--



19	Oświęcim	8	1	103-50	Ślad osadniczy - średniowiecze
20	Oświęcim	9	2	103-50	Osada - średniowiecze



21	Oświęcim	10	3	103-50	Osada
----	----------	----	---	--------	-------



32

Oświęcim

11

14

103-50

Osada – ep.
Kamienia,
średniowiecze

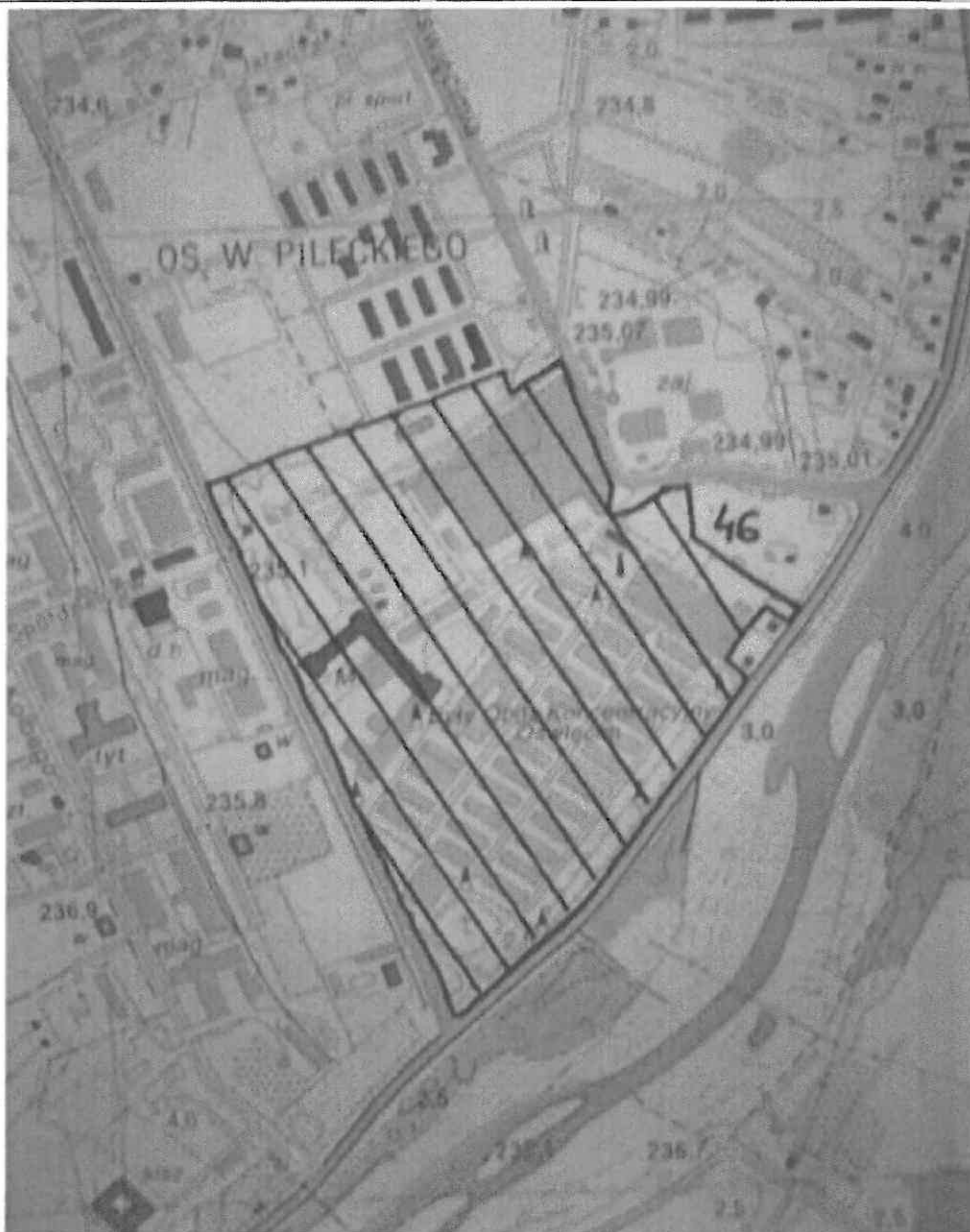


46

Oświęcim

Obóz

Obóz

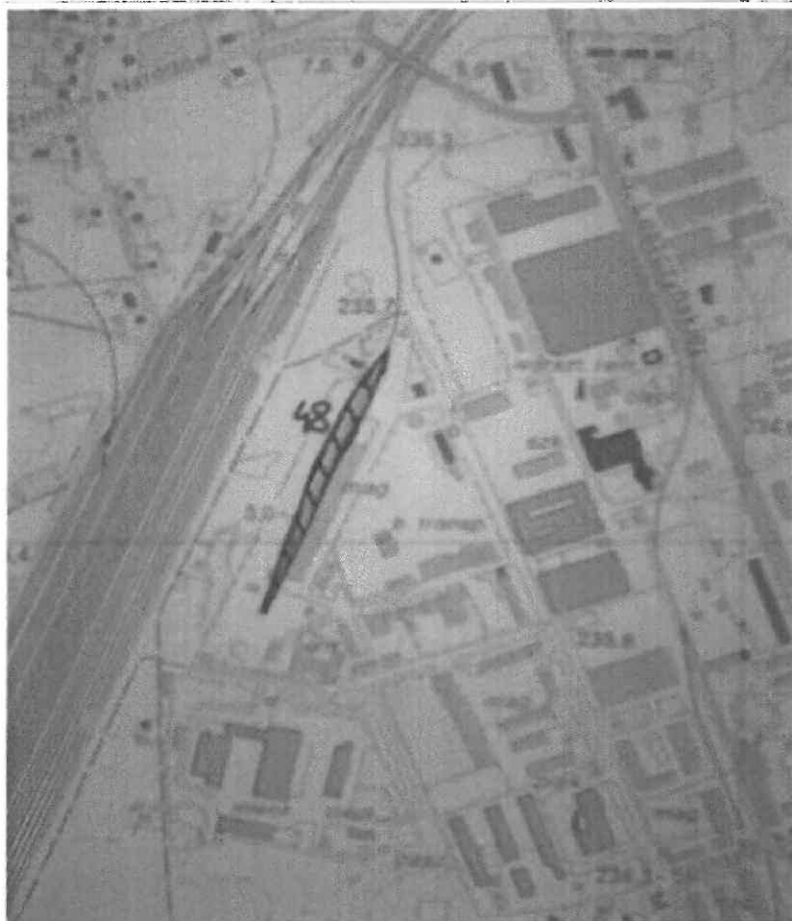


48

Oświęcim

Rampa A-
672/91
Bocznica
kolejowa i
rampa
rozładunkowa
Obozu KL
Auschwitz-
Birkenau

Rampa



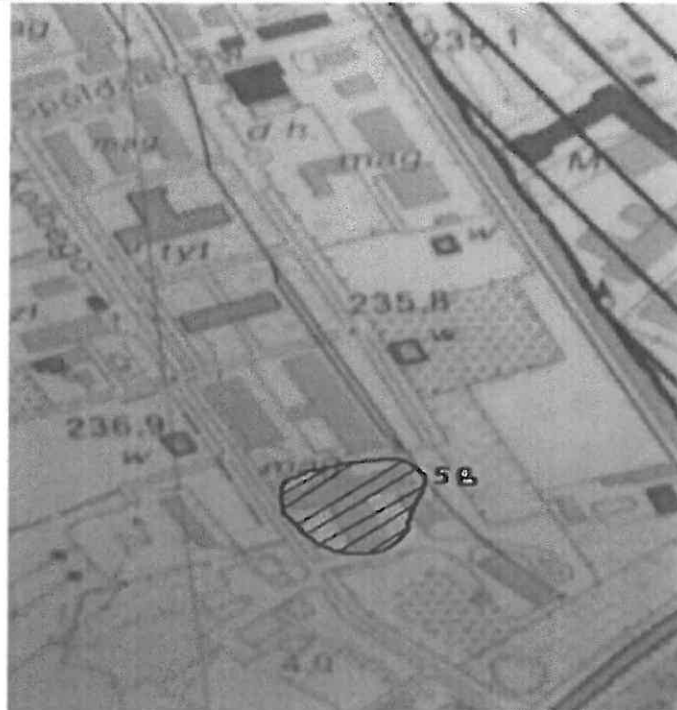
49	Oświęcim			Kaplica – mauzoleum z parkiem i ogrodem przy ul. Zwycięstwa A-607/94	Kaplica
----	----------	--	--	---	---------



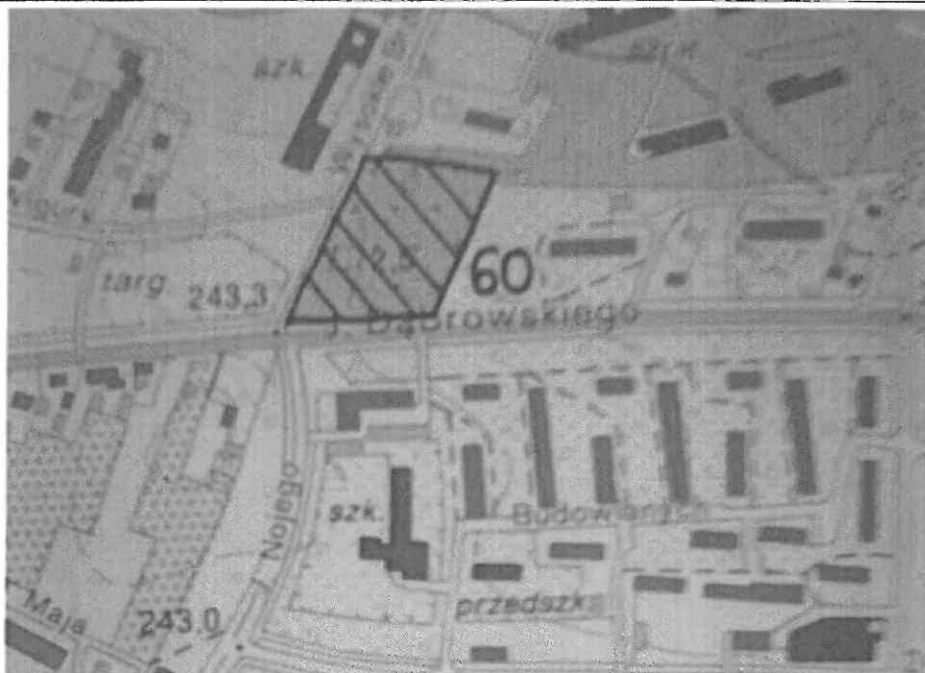
55	Oświęcim	15	11	102-49	Osada – średniowiecze przedmieście oraz domniemany obiekt obronny
56	Oświęcim	18	13	102-49	Kościół średniowieczny pw. św. Mikołaja z przykościelnym szpitalem i cmentarzem
57	Oświęcim			Zespół klasztorny SS. Serafitek, pl. Kościuszki 8,9,10; kościół pw. MB Bolesnej, klasztor, ogrodzenie, A-543 z 22.12.1987	Kościół
59	Oświęcim			Cmentarz rzymskokatolic- ki; kaplica, dom pogrzebowy, ogrodzenie z bramą, A-618/94 z 18.10.1994	Cmentarz



58	Oświęcim			SS-Küche, ul. Kolbego 2 A-116/M z 17.10.2007	Dom
----	----------	--	--	--	-----



60	Oświęcim			Cmentarz żydowski wraz z ogrodzeniem, bramą oraz zielenią, ul. Dąbrowskiego, A-618/94 z 18.10.1994	Cmentarz
----	----------	--	--	---	----------



3.6 Ochrona i opieka nad zabytkami miasta w dokumentach prawa miejscowego

W Studium uwarunkowań i kierunków zagospodarowania przestrzennego miasta Oświęcim, uchwalonym przez Radę Miasta Oświęcim w dniu 30 października 2013r. Nr XLIII/798/13 wyznaczono główny cel rozwoju miasta Oświęcim:

- 1) **OŚWIĘCIM miastem realizującym zasadę zrównoważonego, wszechstronnego rozwoju, sprawnie funkcjonującym, z nowoczesną gospodarką, dogodnymi warunkami życia mieszkańców, miastem aktywnym kulturalnie, stanowiącym subregionalny ośrodek administracyjno-usługowy;**
- 2) **OŚWIĘCIM miejscem o wyjątkowym znaczeniu historycznym, pełniące rolę światowego orędownika pokoju i tolerancji, stanowiące miejsce spotkań kultur i porozumienia ludzi.**

Jako cele strategiczne warunkujące osiągnięcie celu głównego, uznaje się m. in.:

(...) cele ochronne stanowiące podstawę prawidłowego i efektywnego rozwoju wszystkich zakresów działalności społeczno-gospodarczej rozwijanej w mieście, w tym:

- a) zachowanie istniejących wartości środowiska przyrodniczego i krajobrazu – oraz w miarę możliwości – ich wzbogacenie,
- b) zachowanie istniejącego dziedzictwa kulturowego oraz racjonalne i efektywne ich wykorzystanie,
- c) (...).

Cele strategiczne zostały ujęte w następujących obszarach kluczowych:

- 1) Państwowe Muzeum Auschwitz-Birkenau (PMAB): uporządkowanie problemów prawnych i funkcjonalnych terenów i obiektów związanych z Pomnikiem Męczeństwa w Oświęcimiu, wykreowanie nowego wizerunku miasta i PMAB na arenie międzynarodowej.
- 2) Zapewnienie pełnej realizacji Oświęcimskiego Strategicznego Programu Rządowego (OSPR).
- 3) Promocja miasta. Wypracowanie profesjonalnej i efektywnej promocji miasta.

Wyznaczone w Studium Uwarunkowań i Kierunków Zagospodarowania Przestrzennego kierunki polityki przestrzennej wobec środowiska kulturowego realizują sukcesywnie uchwalane miejscowe plany zagospodarowania przestrzennego. Zgodnie z przepisami ustawy z dnia 27 marca 2003r. o planowaniu i zagospodarowaniu przestrzennym w planie miejscowym określa się obowiązkowo zasady ochrony dziedzictwa kulturowego i zabytków oraz dóbr kultury współczesnej. Zgodnie z art. 17 w/w ustawy organem właściwym do opiniowania i uzgadniania projektów planów miejscowych zagospodarowania przestrzennego jest wojewódzki konserwator zabytków w zakresie kształtowania zabudowy i zagospodarowania terenu. Ustala on zapisy treści miejscowych planów, w zakresie spraw związanych z obszarami oraz obiektami zabytkowymi. Powyższa procedura stosowana jest w każdym przypadku opracowania studium i miejscowego planu zagospodarowania przestrzennego oraz jego zmian.

Na terenie miasta Oświęcim obowiązuje 56 miejscowych planów zagospodarowania przestrzennego. Kluczowe (ze względu na obszar, który obejmują lub z uwagi na szczególne znaczenie zabytków, które się znalazły w ich obrębie) mają następujące plany:

- miejscowy plan zagospodarowania przestrzennego obejmujący obszar Pomnika Zagłady oraz jego strefy ochronnej o powierzchni 35 ha (Uchwała Nr XV/243/11 Rady Miasta Oświęcim z dnia 30.11.2011r. (Dz. Urz. Woj. Małopolskiego Nr 584 z dnia 14.12.2011r. poz. 6672),

- miejscowy plan zagospodarowania przestrzennego dla całego obszaru miasta Oświęcimia w granicach administracyjnych z wyłączeniem obszaru w rejonie ulic Zatorskiej, Zaborskiej, Batorego i Królowej Jadwigi a także obszarów, dla których znajdują się w opracowaniu oraz obowiązują miejscowe plany zagospodarowania przestrzennego, uchwalony Uchwałą Nr X/138/11 Rady Miasta Oświęcim z dnia 29 czerwca 2011r. zmieniony uchwałą Rady Miasta Oświęcim z dnia 30 maja 2012r. Nr XXI/406/12 (ujednolicony Uchwałą Nr XXXIV/644/13 Rady Miasta Oświęcim z dnia 27 marca 2013r. w sprawie przyjęcia oraz ogłoszenia tekstu jednolitego uchwały Nr X/138/11 Rady Miasta Oświęcim z dnia 29 czerwca 2011r. Dz. Urz. Woj. Małopolskiego z dnia 24 maja 2013r. poz. 3675),
- miejscowy plan zagospodarowania przestrzennego dla terenu Śródmieścia Starego Miasta w Oświęcimiu uchwalony uchwałą Nr XVIII/161/07 Rady Miasta Oświęcim z dnia 24 października 2007r. (Dz. Urz. Woj. Małopolskiego z dnia 28 stycznia 2008r., Nr 65, poz. 499).

3.7 Ochrona i opieka nad zabytkami w Strategii Rozwoju Miasta Oświęcim na lata 2014-2020

Założenia rozwojowe Oświęcimia do roku 2020 koncentrują się wokół potencjału gospodarczego, turystycznego oraz lokalizacyjnego miasta. Potencjał turystyczny oparty jest z jednej strony na ponad 800-letniej historii miasta, z drugiej przez funkcjonowanie w jego obrębie Miejsca Pamięci i Państwowego Muzeum Auschwitz-Birkenau. Wizja Miasta Oświęcim sformułowana została następująco: Oświęcim jako nowoczesny ośrodek miejski ważne centrum gospodarcze, edukacji i kultury, zapewniający wysoką jakość życia mieszkańców, realizujący przesłanie pokoju i tolerancji. Dla urzeczywistnienia zdefiniowanej wizji rozwoju Miasta Oświęcim wskazano równorzędne trzy cele strategiczne:

1) Cel strategiczny I. Oświęcim miastem zapewniającym wysoką jakość życia dla mieszkańców.

2) Cel strategiczny II. Oświęcim głównym ośrodkiem gospodarczym Małopolski Zachodniej z rozwijającym się sektorem turystycznym.

3) Cel strategiczny III. Oświęcim międzynarodowym centrum edukacji pokojowej.

Plan operacyjny Strategii Rozwoju Miasta Oświęcim opiera się na 13 polach rozwoju stanowiących zasadnicze obszary tematyczne aktywności samorządu wypełniające zapisy misji i wizji rozwoju miasta, jak również realizujących poszczególne cele strategiczne. Dla każdego z pól rozwoju zdefiniowano cele operacyjne, stanowiące opis pożądanych kierunków zmian lub stanu docelowego w perspektywie do 2020 roku.

3.8 Gminna ewidencja zabytków

Zgodnie z art. 21 ustawy z dnia 23 lipca 2003 roku o ochronie zabytków i opiece nad zabytkami, ewidencja zabytków jest podstawą do sporządzania programów opieki nad zabytkami przez województwa, powiaty i gminy. Ewidencją zostają objęte zabytki architektury i budownictwa: zespoły i obiekty o istotnych, lokalnych walorach historycznych, kulturowych i krajobrazowych oraz zabytki archeologiczne.

Obowiązek prowadzenia gminnej ewidencji zabytków nieruchomości spoczywa na Prezydencie Miasta (art. 22 pkt 4 ustawy). Gminna Ewidencja Zabytków jest podstawą opracowania „Gminnego Programu Opieki nad Zabytkami”. Zgodnie z art. 87 ust. 5 ustawy o ochronie zabytków, Prezydent Miasta zobowiązany jest do sporządzenia co 2 lata sprawozdania z realizacji „Gminnego Programu Opieki nad Zabytkami”. Sprawozdanie to przedstawiane jest

Radzie Miasta. Po 4 latach program powinien zostać zaktualizowany i ponownie przyjęty przez Radę Miasta.

Gminna ewidencja nie jest dokumentem zamkniętym, winna być uzupełniana i weryfikowana. Jej zmiany nie powodują nieważności ustaleń studium uwarunkowań i kierunków zagospodarowania przestrzennego, miejscowych planów zagospodarowania przestrzennego oraz gminnego programu opieki nad zabytkami. Ewidencja gminna winna podlegać okresowej aktualizacji, polegającej między innymi na wykreśleniu z ewidencji obiektów nieistniejących oraz gruntownie przebudowanych (zmiana bryły budynku, układu i wielkości otworów okiennych, detalu elewacji etc), w oparciu o dane dostarczone od Wojewódzkiego Konserwatora Zabytków uzupełnieniu o zmiany stanu prawnego - wpis obiektu do rejestru zabytków, nowe ustalenia naukowe itp.

Gminna ewidencja zabytków została zatwierdzona przez Wojewódzkiego Konserwatora Zabytków pismem z dnia 24 stycznia 2012 znak: OZKr.5133.1.2012DW i może stanowić podstawę do sporządzenia lub aktualizacji studium uwarunkowań i kierunków zagospodarowania przestrzennego gminy, miejscowego planu zagospodarowania przestrzennego, programu opieki nad zabytkami oraz wydawania decyzji o ustaleniu lokalizacji inwestycji celu publicznego, decyzji o warunkach zabudowy, decyzji o zezwoleniu na realizację inwestycji drogowej, kolejowej lub lotniska celu publicznego. Ewidencja gminna zawiera karty adresowe zabytków nieruchomych z terenu miasta. Ewidencja obejmuje nie wpisane do rejestru zabytków dzieła architektury i budownictwa, obiekty techniki, obiekty przemysłowe, krzyże przydrożne i kapliczki oraz pomników historii. W założeniu ma być dokumentem otwartym, w miarę potrzeb aktualizowanym. Do ewidencji gminnej dołączone są karty adresowe obiektów wpisanych do rejestru zabytków jak również historycznych zespołów budowlanych, układów zieleni zabytkowej i krajobrazu kulturowego. Karty sporządzane są w formie wydruków z wklejoną dokumentacją fotograficzną (skatalogowane w tomach), jak również w wersji elektronicznej, dostępnej na stronie internetowej Urzędu Miasta.

W poniższej tabeli przedstawiono obiekty ujęte w Gminnej Ewidencji Zabytków.

Tabela nr 6 – OBIEKTY WPISANE DO GMINNEJ EWIDENCJI ZABYTKÓW MIASTA OŚWIĘCIM

Lp.	Obiekt	Lokalizacja	Datowanie
1	Zabudowa mieszkalna i układ urbanistyczny środkowej części Osiedla Chemików	W granicy ulic: Olszewskiego/ Bema/ Wróblewskiego/ Śniadeckiego/ Łukasiewicza/ Zawadzkiego	lata 40-te XX w.
2	Kaplica cmentarna na cmentarzu rzymsko-katolickim Parafii WNMP	przy ul. Dąbrowskiego	ok. 1900 r.
3	Kamienica	ul. Dąbrowskiego 1	2 poł. XIX w.
4	Kamienica	ul. Dąbrowskiego 3	2 poł. XIX w.
5	Plebania Parafii pw. WNMP	ul. Dąbrowskiego 5	pocz. XX w.
6	Kancelaria Parafii pw. WNMP	ul. Dąbrowskiego 5a	ok. 1910 r.

7	Kamienica	ul. Dąbrowskiego 9	ok. 1920 r.
8	Kamienica	ul. Dąbrowskiego 15	ok. 1920/30 r.
9	Dom murowany	ul. Dąbrowskiego 17	ok. 1900 r.
10	Dom murowany	ul. Dąbrowskiego 24	pocz. XX w.
11	Dom murowany	ul. Dąbrowskiego 121	1902 r.
12	Kamienica	ul. Dworcowa 5	ok. 1910 r.
13	Dom murowany - willa	ul. Dworcowa 6	XIX/XX w.
14	Dom murowany	ul. Fabryczna 3	ok. 1930 r.
15	Kamienica	ul. Górnickiego 2	ok. 1910/20 r.
16	Kamienica	ul. Górnickiego 7	ok. 1910/20 r.
17	Kamienica	ul. Górnickiego 9	ok. 1900/1910 r.
18	Kamienica	ul. Jagiełły 1	ok. 1920 r.
19	Kamienica	ul. Jagiełły 4	pocz. XX w.
20	Kamienica	ul. Jagiełły 7	ok. 1910/1920 r.
21	Budynek murowany – Zakład św. Jacka Bosko o.o. Salezjanów	ul. Jagiełły 10a	XIX/XX w.
22	Kamienica	ul. Jagiełły 11	lata 30-te XX w.
23	Kamienica	ul. Jagiełły 12	lata 20-te XX w. ok. 1935 r.
24	Kamienica - Poczta	ul. Jagiełły 14	ok. 1910 r.
25	Kamienica	ul. Jagiełły 15	ok. 1920 r.
26	Kamienica	ul. Jagiełły 17	ok. 1920 r.
27	Kamienica	ul. Jagiełły 22	koniec XIX w.
28	Kamienica	ul. Jagiełły 23	ok. 1910/1920 r.
29	Kamienica	ul. Jagiełły 24	pocz. XX w.

30	Dom murowany - willa	ul. Jagiełły 25	koniec XIX w.
31	Kamienica	ul. Jagiełły 26	ok. 1910 r.
32	Dom murowany - willa	ul. Jagiełły 27	ok. 1930 r.
33	Dom murowany - willa	ul. Jagiełły 34	pocz. XX w.
34	Kamienica	ul. Jagiełły 35	lata 20-te XX w.
35	Dom murowany - willa	ul. Jagiełły 36	XIX/XX w.
36	Kamienica	ul. Jagiełły 37	XIX/XX w.
37	Chałupa drewniana	ul. Jagiełły 78	1902 r.
38	Budynek murowany wielorodzinny	ul. Kalicińskiego 2	przed 1939 r.
39	Kamienica	ul. Klucznikowska 2	pocz. XX w.
40	Piekarnia KL Auschwitz „prov. Bäckerei”	ul. Kolbego 2	1942-1943 r.
41	Kamienica	ul. Konarskiego 2	pocz. XX w.
42	Kamienica	ul. Konarskiego 4	pocz. XX w.
43	Budynek murowany – Zespół Szkół Ogólnokształcących im. St. Konarskiego	ul. Konarskiego 24	ok. 1935 r.
44	Kamienica	ul. Kościelna 6	lata 30-te XX w.
45	Kamienica	ul. Kościelna 8	ok. 1900 r.
46	Kamienica	Plac Kościuszki 1	ok. 1900 r.
47	Kamienica	Plac Kościuszki 5	koniec XIX w.
48	Kamienica	Plac Kościuszki 6	koniec XIX w.
49	Kamienica	Plac Kościuszki 7	ok. 1910 r.
50	Dom Sióstr Serafitek Emerytek	Plac Kościuszki 9	przed 1895 r.
51	Dom murowany “Caritas”	Plac Kościuszki 10	pocz. XX w.

52	Kamienica	Plac Kościuszki 14	ok. 1910 r.
53	Kamienica	Plac Kościuszki 16	ok. 1910 r.
54	Kamienica	ul. Krasickiego 4	ok. 1920/1930 r.
55	Kamienica	ul. Kraszewskiego 3	ok. 1910 r.
56	Dom murowany	ul. Królowej Jadwigi 6	ok. 1920 r.
57	Dom murowany – willa Hössa	ul. Legionów 88	lata 30-te XX w.
58	Zespół zabudowy osiedla robotniczego Walcowni Cynku Austriackiego Towarzystwa Przemysłowego	ul. Leszczyńskiej 1-5	1910-1920 r.
59	Budynek murowany	ul. Leszczyńskiej 1	ok. 1910/1920 r.
60	Basen przeciwpożarowy KL Auschwitz „Feuerloschteich”	przy ul. Leszczyńskiej	1944 r.
61	Budynek dawnej elektrociepłowni KL Auschwitz „prov. Fernheizwerk”	ul. Leszczyńskiej	1944 r.
62	Była hala przemysłowa koncernu Krupp A.G. Werke “Werkhalle I und II”	ul. Leszczyńskiej	1941-1943 r.
63	Dom murowany	Mały Rynek 5	koniec XIX w. przebud.
64	Kamienica	ul. Mayzla 1	¾ ćw. XIX w.
65	Kamienica	ul. Mayzla 5	2 poł. XIX w.
66	Kamienica	ul. Mickiewicza 2	XIX/XX w.
67	Kamienica	ul. Mickiewicza 4	XIX/XX w.
68	Kamienica	ul. Mickiewicza 6	ok. 1920/1930 r.
69	Kamienica	ul. Mickiewicza 10	ok. 1910 r.
70	Dom murowany	ul. Młyńska 7	lata 20 XX w.
71	Budynek dawnej stacji	ul. Ostatni Etap 6	1943-1944 r.

	wodociągowej KL Auschwitz I „Wasseraufbereitungsanlage”		
72	Kamienica	ul. Piastowska 2	ok. 1910 r.
73	Kamienica	ul. Piastowska 7	koniec XIX w.
74	Kamienica	ul. Piastowska 12	ok. 1920 r.
75	Zespół zabudowy osiedla Pileckiego wraz z budynkiem dawnego bloku 157 E	ul. Pileckiego	1942-1944 r.
76	Kamienica	ul. Piłsudskiego 6	ok. 1930 r.
77	Kamienica	ul. Plebańska 2	ok. 1910 r.
78	Dom murowany	ul. Powstańców Śląskich 2	ok. 1900/1910 r.
79	Budynek murowany osiedla PKP	ul. Powstańców Śląskich 9	XIX/XX w.
80	Dom murowany	ul. Powstańców Śląskich 10	ok. 1910 r.
81	Budynek murowany osiedla PKP	ul. Powstańców Śląskich 11-13	XIX/XX w.
82	Budynek murowany osiedla PKP	ul. Powstańców Śląskich 15-17	XIX/XX w.
83	Dom murowany (przychodnia PKP)	ul. Powstańców Śląskich 19-21	XIX/XX w.
84	Dom murowany	ul. Prusa 1	1929 r.
85	Dom murowany	ul. Prusa 7	pocz. XX w.
86	Kamienica	ul. Prusa 8	ok. 1920 r.
87	Kamienica	Rynek Główny 2	koniec XIX w.
88	Kamienica	Rynek Główny 3	¾ ćw. XIX w.
89	Kamienica	Rynek Główny 4	4 ćw. XIX w.
90	Kamienica	Rynek Główny 5	ok. 1920 r.
91	Kamienica	Rynek Główny 6	ok. 1930 r.
92	Kamienica	Rynek Główny 7	4 ćw. XIX w.

93	Kamienica	Rynek Główny 9	koniec XIX w.
94	Kamienica	Rynek Główny 10	4 ćw. XIX w.
95	Kamienica	Rynek Główny 11	koniec XIX w.
96	Kamienica	Rynek Główny 12	koniec XIX w.
97	Kamienica	Rynek Główny 15	¾ ćw. XIX w.
98	Kamienica	Rynek Główny 16	ok. 1920/1930 r.
99	Kamienica	Rynek Główny 17	¾ ćw. XIX w.
100	Kamienica	Rynek Główny 18	4 ćw. XIX w.
101	Kamienica	Rynek Główny 19	¾ ćw. XIX w.
102	Kamienica	Rynek Główny 20	XVIII, XIX w., 1950 r.
103	Kamienica	Rynek Główny 21	XIX/XX w.
104	Kamienica	ul. Sienkiewicza 1	koniec XIX w.
105	Kamienica	ul. Sienkiewicza 2	ok. 1920 r.
106	Kamienica	ul. Sienkiewicza 3	XIX/XX w.
107	Kamienica	ul. Sienkiewicza 4	pocz. XX w.
108	Kamienica	ul. Sienkiewicza 5	ok. 1900/1910 r.
109	Kamienica	ul. Sienkiewicza 6	pocz. XX w.
110	Kamienica	ul. Sienkiewicza 7	XIX/XX w.
111	Kamienica	ul. Sienkiewicza 9	lata 20-te XX w.
112	Kamienica	ul. Sienkiewicza 15	ok. 1920 r.
113	Kamienica	Plac ks. Skarbka 5	ok. 1900 r.
114	Kamienica	Plac Słoneczny 4	koniec XIX w.
115	Kamienica	Plac Słoneczny 5	ok. 1910 r.
116	Kamienica	ul. Solskiego 1	4 ćw. XIX w.

117	Kamienica	ul. Solskiego 2	lata 20-te XX w.
118	Kamienica	ul. Solskiego 8	koniec XIX w.
119	Kamienica	ul. Solskiego 10	pocz. XX w.
120	Budynek murowany	ul. Stara Droga 2	XIX/XX w.
121	Dom murowany	ul. Stara Droga 3	lata 20-te XX w.
122	Dom murowany	ul. Stara Droga 20	4 ćw. XIX w.
123	Chałupa drewniana	ul. Stara Droga 40	1879 r.
124	Chałupa drewniana	ul. Stara Droga 42	1870/1880 r.
125	Kamienica	ul. Stolarska 2	ok. 1900 r.
126	Kamienica	ul. Stolarska 4	ok. 1910-1920 r.
127	Dom murowany	ul. Szewczyka 3	ok. 1904-1906 r.
128	Dawny hotel oficerski z kasynem „Führerheim”	ul. Więźniów Oświęcimia 5-7	.przed 1939 r.
129	Obiekty na terenie d. bazy Pks-u	ul. Więźniów Oświęcimia 61	1941-1943 r.
130	Magazyn rzeczy zrabowanych Theatregebaude (Stary Teatr)	ul. Więźniów Oświęcimia 20/ Leszczyńskiej	ok. 1920 r.
131	Kamienica	ul. Wyzwolenia 1	ok. 1910/1920 r.
132	Budynek murowany	ul. Wyzwolenia 7	XIX/XX w.
133	Budynek murowany	ul. Wyzwolenia przy 7	XIX/XX w.
134	Budynek murowany	ul. Wyzwolenia 9-11	XIX/XX w.
135	Budynek murowany	przy ul. Wyzwolenia przy 9-11	XIX/XX w.
136	Budynek murowany	ul. Wyzwolenia 13	XIX/XX w.
137	Dom murowany	ul. Wyzwolenia 15	pocz. XX w.
138	Dom murowany	ul. Wyzwolenia 17	pocz. XX w.

139	Kamienica	ul. Zaborska 2	ok. 1890 r.
140	Budynek murowany	ul. Zaborska 19	pocz. XX w.
141	Dom murowany -willa	ul. Zajazdowa 2	ok. 1920 r.
142	Chałupa drewniana	ul. Zwycięstwa 119	4 ćw. XIX w.
143	Dawny majątek dworski	ul. Zwycięstwa 135	koniec XIX w. przebud.
144	Dawny spichlerz z zespołu dworsko-parkowego Hallerów	ul. Zwycięstwa 135	XVIII/XIX w. przebud.
145	Dawny dwór z zespołu dworsko- parkowego Hallerów	ul. Zwycięstwa 135	XVIII/XIX w. przebud.
148	Chałupa drewniana	ul. Zwycięstwa 135	3 ćw. XIX w.
149	Chałupa drewniana	ul. Zwycięstwa 139	¾ ćw. XIX w.
150	Chałupa drewniana	ul. Zwycięstwa 145	4 ćw. XIX w.
151	Chałupa drewniana	ul. Zwycięstwa 149	pocz. XX w.
152	Dom murowany	ul. Zwycięstwa 221	ok. 1900 r.
153	Kapliczka	przy ul. Bema	ok. 1874 r.
154	Kapliczka	przy ul. Chemików 1; teren zakładów Synthos	ok. 1874 r.
155	Kapliczka kamienna	przy ul. Fabryczna	1 poł. XIX w.
156	Kaplica murowana	ul. Jagiełły 75	1826 r.
157	Krzyż przydrożny	przy ul. Konopnickiej 10	1895 r.
158	Kapliczka kamienna	przy ul. Koszykowej/Wiejskiej	1936 r.
159	Kapliczka murowana	ul. Krasickiego 12	XVIII/XIX w.
160	Kapliczka przydrożna	przy ul. Lipowej	1919 r.
161	Kapliczka przydrożna	przy ul. Pod Krukami 29	1935 r.

162	Kapliczka przydrożna	przy ul. Wiejskiej 3	1946 r.
163	Kapliczka przydrożna murowana	przy ul. Wysokie Brzegi 25	1905 r.
164	Kapliczka przydrożna murowana tynkowana	przy ul. Zwycięstwa	ok. 1880 r.
165	Kapliczka kamienna	przy ul. Zwycięstwa 69	ok. 1925 r.
166	Kapliczka kamienna	przy ul. Zwycięstwa 115	ok. 1820 r.
167	Kapliczka przydrożna kamienna	przy ul. Zwycięstwa 159	ok. 1808 r.
168	Krzyż przydrożny betonowy	przy skrzyżowaniu ul. Zwycięstwa i ul. Koszykowej	ok. 1936 r.
169	Krzyż przydrożny	przy ul. Jagiełły	ok. 1920 r.

4. CHARAKTERYSTYKA ZASOBÓW KULTUROWYCH MIASTA

4.1 Rys historyczny miasta

Dzisiejszy obraz miasta w niewielkim stopniu potwierdza dawną świetność i rangę Oświęcimia. Dzieje historyczne były jednymi z najważniejszych determinant przemian urbanistycznych i artystycznych. Oświęcim ma ponad 800-letnią historię i należy do najstarszych piastowskich grodów kasztelańskich w Polsce. Według zachowanych dokumentów około 1179 roku gród oświęcimski został przekazany przez Kazimierza Sprawiedliwego na rzecz swojego bratanka Mieszka Płatonogiego, księcia opolskiego i raciborskiego. Oderwanie tej kasztelanii od ziemi krakowskiej nie spowodowało istotnych zmian w statusie prawnokościelnym tych terenów. Jednak od tego momentu losy miasta będą związane z dziejami Śląska i Małopolski, a w XIV wieku nawet z historią Korony Czeskiej. Za rządów księcia opolskiego Władysława I, około roku 1272 Oświęcim otrzymał lwóweckie prawa miejskie. W tym też czasie został wydany przywilej na wójtostwo miasta Oświęcimia. W 1281 roku w wyniku podziału księstwa opolskiego, ziemia oświęcimska weszła w skład powstałego z tego podziału księstwa cieszyńskiego.

W 1291 roku Oświęcim otrzymał z rąk Mieszka, księcia cieszyńskiego i pana na Oświęcimiu, potwierdzenie posiadanych już praw miejskich rozszerzonych dodatkowo o nowy przywilej sądowniczy i gospodarczy. Od końca XIII wieku Oświęcim był ważnym punktem na szlaku solnym – miał przywilej składowania i handlu solą wielicką najlepszej jakości, miał nawet swoje miary soli – tzw. „bałwany oświęcimskie”. Posiadał również przywilej sądowniczy i prawo do składowania i handlu ołowiem, prawo do pobierania opłat od dwóch mostów na Wiśle i utrzymywania komór celnych. Oświęcim znany był również z handlu rybami, które dostarczano stąd nawet na królewski dwór w Krakowie. W latach 1312-1317 z podziału księstwa cieszyńskiego powstało nowe - niezależne od Polski i Czech księstwo oświęcimskie, którego samodzielnym władcą został książę Władysław. W 1327 roku książę oświęcimski Jan zwany Scholastykiem, złożył hołd poddańczy Janowi Luksemburczykowi, który na przeszło wiek uzależnił księstwo oświęcimskie od wpływów Korony Czeskiej. W 1445 roku nastąpił podział księstwa oświęcimskiego na księstwa: oświęcimskie, zatorskie i toszeckie. Władcą księstwa oświęcimskiego został książę Jan IV. W 1457 roku na mocy układu zawartego w Gliwicach, książę Jan sprzedał

swoje księstwo królowi polskiemu Kazimierzowi Jagiellończykowi, dzięki czemu Oświęcim znów wrócił do granic Polski.

W 1503 roku pożar strawił dużą część miasta i zabudowania zamkowe. Z pożaru zamku ocalała jedynie XIII wieczna wieża ostatniej obrony i fundamenty budowli zamkowych. Król Aleksander Jagiellończyk zwolnił miasto od podatków na 15 lat i nakazał odbudowę całego zamku i fortyfikacji z systemem baszt, a także naprawę murów miejskich. Prace przy odbudowie Oświęcimia trwały do 1534 roku. XVI wiek był bardzo pomyślny dla miasta. W obrębie murów miejskich znajdował się kościół parafialny z cmentarzem, rynek, ratusz i kościół dominikański. Poza ich obrębem stał szpital – przytułek dla ubogich, z drewnianym kościółkiem św. Mikołaja i cmentarzem. W połowie XVI w. Miasto wzbogacone na handlu solą, wybudowało piętrowy ratusz oraz zakupiło wieś Pławy.

W 1563 roku w celu uregulowania napływu ludności żydowskiej do Oświęcimia, król Zygmunt August wydał dokument, w którym zabronił zwiększania dotychczasowej liczby Żydów w mieście, a ponadto zakazał im nabywania i budowania domów w rejonie rynku. Rok później na sejmie warszawskim król Zygmunt August wydał przywilej inkorporacyjny uznający ziemię księstwa oświęcimskiego i księstwa zatorskiego za część składową Korony Polskiej. Od chwili pełnej inkorporacji, księstwa te administracyjnie weszły w skład województwa krakowskiego jako powiat śląski, przy równoczesnym zachowaniu tytułów swoich księstw.

Na mocy przywilejów nadanych w roku 1636 przez króla Władysława IV Wazę, ludność żydowska otrzymała prawo zamieszkiwania, posiadania domów i posesji zarówno w mieście, jak i poza murami oraz prawo korzystania z synagogi i cmentarza.

W latach 1655-1656 wojska szwedzkie zdobyły miasto oraz zamek. Zniszczenie zamku i spalenie miasta zapoczątkowało upadek gospodarczy Oświęcimia. Kolejny groźny pożar w 1711 roku zniszczył miasto, cały rynek i najbliższe przy nim ulice. Spaliła się również bożnica żydowska. W okresie rozbiorów Polski, ziemia oświęcimska znalazła się w granicach zaboru austriackiego, jako część tzw. Galicji, aż do 1918 roku. W 1793 roku cesarz austriacki Franciszek II potwierdził wszystkie przywileje otrzymane przez Oświęcim od poprzednich władców, rozszerzając je o prawo do 12 jarmarków rocznie, a ponadto nadał miastu tytuł miasta municypalnego oraz nowy herb. Przełomowym okresem dla Oświęcimia była połowa XIX wieku, kiedy to stał się ważnym węzłem kolejowym na trasie Kraków – Wiedeń. Powstawały tu i działały zakłady przemysłowe – między innymi papownia (Fabryka Papy Dachowej E. Kuźnickiego), garbarnia, fabryka wódek i win J. Haberfelda, fabryka nawozów, maszyn i narzędzi rolniczych „Potęga”, fabryka konserw rybnych, walcownia cynku i fabryka samochodów Piccolo, Alfa i Grand- „Oświęcim-Praga”.

W XIX wieku miało miejsce kilka groźnych w skutkach powodzi i pożarów miasta. Powódzie z lat 1805 i 1813, spowodowały obsunięcie części wzgórza zamkowego – prawie 25 metrów dziedzińca runęło wraz z budynkami i murem obronnym do Soły, która zmieniła wtedy swoje koryto. Z kolei w pożarze w 1863 roku spłonęło 2/3 zabudowy miasta, w tym górna część wieży kościoła parafialnego (stopiły się nawet dzwony), budynek ratusza, dwie synagogi oraz szpital – przytułek ubogich. W 1881 roku następny wielki pożar objął kościół parafialny, plebanię, wikarówkę, szkołę, szpital oraz przeszło 50 zabudowań. W 1910 roku powołano do życia c.k. starostwo oświęcimskie z siedzibą w Oświęcimiu, a w latach 1929-1932 siedzibą samorządowych władz powiatowych.

W październiku 1939 roku powiat bialski, a w tym i Oświęcim został włączony w granice Rzeszy Niemieckiej. Władzę w mieście przejęli całkowicie Niemcy, z niemieckim burmistrzem na czele. W 1940 roku Himmler wydał rozkaz założenia w Oświęcimiu obozu koncentracyjnego. Do założonego KL Auschwitz I 14 czerwca 1940 roku przywieziono pierwszy transport Polaków – więźniów politycznych. Zapoczątkowało to wielką tragedię ludzką, jaka miała się rozegrać na ziemi oświęcimskiej. W roku 1941 rozpoczęto budowę pierwszego odcinka obozu KL Auschwitz II - Birkenau, a w roku 1942 powstał KL Auschwitz III - Monowitz. W latach 1940-1944 trwała przebudowa rynku i ulic centrum miasta oraz budowa IG Farben (Werk Auschwitz) w Dworach

koło Oświęcimia. Dała ona początek polskim zakładom chemicznym. Obóz zagłady wyzwolony 27 stycznia 1945 roku, pozostaje symbolem tragicznej historii masowej zagłady ok. 1,1-1,5 mln niewinnych ludzi, różnej narodowości i wyznań (90% stanowili Żydzi). Obecnie na terenie byłego obozu znajduje się Państwowe Muzeum Auschwitz- Birkenau w Oświęcimiu, powstałe w 1947 roku, a w 1979 roku wpisane na Listę Światowego Dziedzictwa Kulturowego UNESCO.

W 1952 roku powstał powiat oświęcimski, który po reformie administracyjnej w 1975 roku wszedł w skład województwa bielskiego. W 1979 roku utworzono urząd Prezydenta Miasta, a w 1999 roku w wyniku nowego podziału administracyjnego ponownie miasto stało się siedzibą powiatu wchodzącego w skład województwa małopolskiego. W 1985 roku miasto Oświęcim udekorowane zostało Krzyżem Grunwaldu 11 klasy za pomoc udzielaną przez mieszkańców więźniom KL Auschwitz- Birkenau oraz za udział w ruchu oporu, a w 1998 roku Sekretarz Generalny Narodów Zjednoczonych przyznał miastu Oświęcim tytuł Orędownika Pokoju (Messenger of Peace) za działalność na rzecz pokoju.

4.2 Rozwój urbanistyczny miasta

Naturalną linią kształtującą układ przestrzenny miasta był układ wodny - w przeszłości regulowany i zmieniany : naturalne widły rzeki Wisły i Soły. Zasadniczy podział miasta na część lewo i prawo brzeżną Soły dokonał się naturalnie.

Rozwój urbanistyczny Oświęcimia przebiegał w wielu fazach. W pierwszej z nich – fazie przedlokacyjnej, rozpoczynającej się w XII wieku, kasztelanii oświęcimskiej obejmowała obszar po obu stronach Wisły, z ziemią żywiecką łącznie, na wschodzie sięgający rzeki Skawy. Na wzgórzu zamkowym istniał wtedy, otoczony obronnym wałem ziemnym, gród z przylegającym do niego od strony północnej podgrodzim. Wyznaczony był też plac targowy ściśle związany z układem dróg. Plac ten dał początek osadzie targowej, która obejmowała wschodnią część późniejszego miasta. Osada ta miała kształt wydłużonej owalnicy z wrzecionowatym placem wewnętrznym – jest to rejon dzisiejszego Małego Rynku i ul. Piastowskiej. Po obu stronach placu znajdowały się działki w typowym, wachlarzowatym układzie, którego ślady przetrwały do dziś w rozplanowaniu zabudowy przy ul. Piastowskiej i po wschodniej stronie Małego Rynku. Kościół w tym czasie funkcjonował na terenie osady lub obok niej. Być może usytuowany był w rejonie dzisiejszego kościoła pw. Wniebowzięcia NMP, ale nie jest wykluczone, że pierwszym kościołem osady był nieistniejący już kościół św. Mikołaja – w rejonie dzisiejszej ul. Mikołajskiej. Osada prawdopodobnie nie była otoczona obwodem obronnym. Koniec tej fazy rozwoju miasta wyznacza najazd Tatarów w 1241 roku, który był kataklizmem dla grodu i osady. Po odbudowie całkowicie zmienił się układ przestrzenny Oświęcimia.

W drugiej połowie XIII wieku nastąpiła lokacja miasta. Niestety nie jest znana dokładna data, a sam akt lokacji nie zachował się. Za końcowy etap średniowiecznej urbanizacji można przyjąć otoczenie miasta obwodem obronnym w pierwszej połowie XIV wieku. Nadanie w 1291 roku ważnych przywilejów sądowniczych i gospodarczych zdecydowało o rozkwicie Oświęcimia w następnych stuleciach. W XIV wieku został wytyczony główny plac targowy o powierzchni czterech wężysk. Wężysko to modularny kwadrat rozplanowania o boku jednego sznura flamandzkiego czyli długości 47 m – w średniowieczu często stosowana miara powierzchni. Pierzeje kwadratowego rynku wyznaczały bloki zabudowy o głębokości jednego sznura flamandzkiego. Przy narożniku południowo- wschodnim funkcjonował plac dawnej owalnicy jako rynek pomocniczy. Lokalizacja budynków użyteczności miejskiej nie jest możliwa. Jatki znajdowały się zapewne w obrębie rynku a składy soli i ołowiu w północnej części miasta. Teren lokowanego miasta sięgał w części południowej do wybudowanego na początku XIV wieku klasztoru dominikanów, którzy jako zakon żebraczy umieszczani byli zazwyczaj obok miasta, a nie na jego terenie. Granice obwarowań miasta zostały przesunięte na południe w drugiej ćwierci XIV wieku, zapewne ze względu na potrzebę związania z miastem wcześniejszej zabudowy w rejonie

owalnicy. Otoczenie miasta obwodem obronnym nastąpiło prawdopodobnie w czasie, kiedy Oświęcim był już stolicą samodzielnego księstwa. Kościół św. Mikołaja znalazł się poza tym obwodem, przyjmując funkcję kościoła szpitalnego. Obwarowania o konstrukcji drewniano-ziemnej miały tylko dwie bramy na osi północ- południe, w rejonie dzisiejszych skrzyżowań ulic Górnickiego z ulicą Klucznikowską, oraz ulicy Jagiełły z ulicą Zaborską. Zabudowa miasta była w tym czasie prawdopodobnie drewniana.

Istotny wpływ na dalszy rozwój miasta miał ciągły napływ ludności. Po sprzedaży księstwa królowi polskiemu w 1457 roku, na terenie Oświęcimia masowo zaczęli się osiedlać Żydzi, ponieważ w miastach królewskich nie obowiązywało prawo „de non tolerandis Judeis”. W 1563 roku wprowadzono zakaz nabywania przez nich domów przy rynku, co spowodowało wyodrębnienie się dzielnic żydowskich w rejonie obecnej ulicy Berka Joselewicza i na przedmieściach, poza murami miejskimi.

W XVI wieku rozszerzono sieć dróg, przeprowadzono naprawę i modernizację murów miejskich, odbudowano zniszczony w pożarze w 1503 roku zamek z murami obronnymi, kościół parafialny i kościół dominikański. Prawdopodobnie w tym czasie powstała trzecia brama miejska w okolicy dzisiejszego skrzyżowania ulicy Dąbrowskiego z ulicą Sienkiewicza. Na rynku wzniesiono ratusz istniejący do XIX wieku.

W XVII wieku nastąpiła stopniowa degradacja Oświęcimia a zniszczenia dokonane przez Szwedów w 1656 roku spowodowały, trwający blisko dwieście lat, upadek miasta. Pod koniec XVII wieku, zapewne w ramach odbudowy, przeniesiono wjazd na wzgórze zamkowe z północnej strony na obecną – południową. Zamek mający własny obwód obronny nadal nie był związany z fortyfikacjami miasta. W 1772 roku, na mocy traktatu rozbiorowego, Austria zajęła m.in. ziemię oświęcimską. Zostały wtedy wprowadzone zmiany granic miasta, które przetrwały aż do 1939 roku. Uregulowano wszystkie drogi wylotowe z miasta, zlikwidowano cmentarz przy kościele parafialnym, lokalizując nowy poza murami miejskimi oraz zniesiono klasztor dominikanów.

W XIX wieku zabudowa murowana stanowiła zaledwie połowę wszystkich budynków w Oświęcimiu. Panowała stagnacja gospodarcza, popadały w ruinę najcenniejsze obiekty historyczne w mieście – zamek i opuszczony klasztor poddominikański. W 1863 roku pożar strawił prawie 2/3 miasta- w tym ratusz, dwie synagogi, wieżę kościelną. Odbudowane po tym pożarze centrum miasta było już w większości murowane. W zachodniej części miasta istniała w tym czasie nadal dzielnica żydowska, z XVIII wieczną synagogą, po pożarze odbudowaną w stylu neoromańsko- neogotyckim z elementami stylu „arkadowego”. W tej dzielnicy mieścił się też budynek Gminy Żydowskiej a pod skarpą Soły znajdowały się domy mieszkalne, łaźnia rytualna, szpital żydowski oraz strażnica ogniowa. W 1914 roku połączono schodami teren pod skarpą z obecną ul. Berka Joselewicza – w tym czasie była to ul. Żydowska.

Dopiero w drugiej połowie XIX wieku, dzięki rozwojowi kolei żelaznej i utworzeniu w Oświęcimiu węzła kolejowego łączącego Kraków, Wiedeń i Katowice, zaczął się na tym terenie rozwijać przemysł i handel. To z kolei przyczyniło się do wzrostu ludności i rozbudowy przedmieść na przełomie XIX i XX wieku. Coraz większego znaczenia nabierała droga od stacji kolejowej do centrum miasta. W 1912 roku rozpoczęto budowę dróg dojazdowych do planowanego nowego mostu na Sole, który miał być usytuowany po stronie południowej zamku. Most ten oddano do użytku w 1924 roku – jest to obecnie most Piastowski. Duży wpływ na rozwój przestrzenny miasta miało przybycie do Oświęcimia Księży Salezjan i Zgromadzenia Sióstr Serafitek. Nowo wybudowany klasztor i szkoła salezjańska a także odbudowany gotycki kościół poddominikański stały się, obok zamku i wieży kościoła pw. Wniebowzięcia NMP, dominantą w panoramie miasta. Z kolei kościół i klasztor Sióstr Serafitek zamknął wschodnią pierzeję Nowego Rynku czyli obecnego Placu Kościuszki.

Po 1917 roku wybudowano na Zasolu osadę barakową nazywaną Nowym Miastem lub Oświęcim III. Składała się ona z 22 budynków murowanych i 90 drewnianych baraków. W centrum miasta zabudowa rozwijała się w kierunku wschodnim - wzdłuż ul. Dąbrowskiego. Okres II wojny

światowej to głównie rozbudowa terenów Zakładów Chemicznych IG Farben, oraz tak zwanej „strefy wpływów obozu koncentracyjnego”, ale także przebudowa historycznego centrum miasta, przeprowadzona przez Niemców tylko częściowo. Planowano wybudowanie nowego ratusza z wysoką wieżą, wyburzenie kościoła pw. Wniebowzięcia NMP, otoczenie podcieniami całego rynku, który miał być placem defilad utrzymanym w duchu historycznego niemieckiego „Heimatsilu”.

Po 1945 roku rozwój osiedli bloków wokół historycznego miasta w największym stopniu przyczynił się do zmiany struktury przestrzennej a funkcję centrum handlowego i kulturalnego przejęło Osiedle Chemików. W ostatnich latach podejmowane są próby przywrócenia Staremu Miastu, choć częściowo, jego dawnego znaczenia i wyglądu. Modernizowane są zabytkowe uliczki, wyburzane grożące zawaleniem domy i odnawiane niektóre zabytki.

4.3 Charakterystyka najcenniejszych zabytków miasta

Zamek w Oświęcimiu wraz z wieżą obronną oraz teren wzgórza zamkowego (nr rejestru A-279/78 z dnia 27.02.1978r.)

- **Zamek w Oświęcimiu** - zamek wzniesiony na lessowym wzgórzu nad brzegiem rzeki Soły jest pomnikiem bogatej historii miasta. W czasach pogańskich wzgórze zamkowe miało być miejscem kultowym. Najstarsze ślady osadnictwa na wzgórzu datowane są na wiek XI. Po raz pierwszy w źródłach pisanych pojawia się w roku 1177, kiedy to Kazimierz Sprawiedliwy nadaje kasztelanu oświęcimską księciu opolskiemu, Mieszkowi Płatonogiemu. Nieznany jest ówczesny wizerunek zamku, można jedynie przypuszczać, że na wzgórzu otoczonym wałem ziemnym istniał niewielki, drewniany budynek. Najazd Tatarów w 1241 roku doprowadził do zniszczenia zabudowań, które strawił wielki pożar.

W następnych latach odbudowano drewniany zamek oraz rozpoczęto budowę murowanej wieży.

Pierwszym księciem, który zamieszkał w zamku w Oświęcimiu był książę Władysław, syn Mieszka I cieszyńskiego. Za jego panowania dokończono budowę wieży obronnej. Nie wiadomo jak wyglądał średniowieczny zamek oświęcimski, ale musiał być dość okazały, gdyż gościł w swych murach wielu znamienitych gości (między innymi Władysław Jagiellończyk, Kazimierz Jagiellończyk z żoną Elżbietą, Bona Sworza ze swą siostrą, czy Henryk Walezy). W 1503 roku w wyniku pożaru spłonęły zabudowania zamkowe, aż do fundamentów, przetrwała jedynie wieża. Aby po pożarze – z polecenia króla Aleksandra Jagiellończyka – przywrócić zamek oświęcimski do dawnej świetności, trzeba było czekać pięć lat. Starosta Jan Jordan miał odbudować budynki oficjalne oraz mieszkalne, a także otoczyć zamek ufortyfikowanym obwodem z zastosowaniem baszt.

Dokładna rekonstrukcja XVI- wiecznego wyglądu wzgórza zamkowego jest niemożliwa, bo do dziś zachowało się jedynie skrzydło południowe dawnego zamku. Wiadomo na podstawie badań, że wewnątrz otoczonego murem zamku oprócz wieży znajdowały się liczne w całości lub częściowo murowane budynki, które okalały wewnętrzny dziedziniec. Kolejne pożary, powodzie i przebudowy zamku powodowały, że zamek zmieniał wygląd i niejednokrotnie swoje przeznaczenie.

Najtragiczniejszy w skutkach okazał się pożar z 1655 roku w czasie „potopu szwedzkiego”. Od tego czasu stopniowo popadał w ruinę i, mimo uchwał sejmowych nakazujących pilne prace remontowe, już nigdy nie odzyskał dawnej świetności. W wyniku katastrofalnych powodzi w 1805 i 1813 roku, Soła zmieniła swoje koryto i podmyła wzgórze zamkowe. Do rzeki runęła część budynków zamkowych i murów obronnych.

Ówczesne władze austriackie w zrujnowanym zamku i wieży urządzili skład soli, wystawiając go na licytację. Zamek wykupił Kajetan Russocki, który w zamku poprowadził

kancelarię dóbr dominikańskich, a część pomieszczeń wydierżawił urzędowi pocztowemu. Później w zamku urządzono koszary wojskowe, które prawdopodobnie funkcjonowały do 1867 roku. W związku z adaptacją na koszary zamek przebudowano. Dwukondygnacyjny budynek podzielono w pionie na trzy kondygnacje, zachowując dawną wysokość, poszerzono wnętrza, w ścianach elewacyjnych wybito nowe otwory okienne.

Zamek trafił w ręce trzech kupców żydowskich: Landaua, Schonkera, Schnitzera, którzy urządzili w nim składy handlowe. W 1904 roku zamek wykupił Karol Kaszny. Nowy właściciel przeprowadził remont zamku adaptując go na cele hotelu, winiarni i piwiarni. Zbudowano nową klatkę schodową, podzielono pomieszczenia, zamek został rozbudowany, a na jego ścianie wschodniej umieszczono kamienną tarczę herbową ze stylizowanym orłem piastowskim, nawiązującym do władców księstwa oświęcimskiego. Remont objął także wieżę obronną.

Następnym właścicielem zamku został Jakub Haberfeld, który urządził tutaj skład wódek i win ze swojej fabryki. W 1926 roku Wydział Powiatowy w Białej Krakowskiej wykupił zamek od rodziny Haberfeldów i przeprowadził w nim generalny remont. W latach 1928-1931 pomiędzy wieżą a zamkiem, w miejsce luźnej, parterowej zabudowy, powstało skrzydło północno-dwupiętrowy budynek z ryzalitem zwieńczonym neorenesansową attyką. Podczas II wojny światowej w zamku rezydowały niemieckie władze okupacyjne. Po wojnie zamek służył celom administracyjnym- najpierw umieszczono w nim Urząd Gminy Zbiorowej, następnie Powiatową Radę Narodową, a od 1975 roku przeszedł w posiadanie władz miejskich.

W latach 2005-2006 przeprowadzono kapitalny remont zamku. Od 2010r. Uchwałą Rady Miasta Oświęcim zamek oświęcimski stał się siedzibą muzeum - Muzeum Zamek, oferujący zwiedzającym stałą ekspozycję oraz wystawy czasowe przybliżające historię i zwyczaje dawnych mieszkańców miasta.

- **Wieża obronna**- najstarszym i najcenniejszym zabytkiem jest gotycka wieża obronna z przełomu XIII i XIV wieku.

Wieża należy do najwcześniejszych budowli ceglanych w Małopolsce. Początkowo z kamienia, a później z cegły miała być wieżą ostatniej obrony. Pierwszą fazę budowy stanowił, znajdujący się dzisiaj poniżej poziomu dziedzińca, cokół z ciosów kamiennych. Wieża wzniesiona jest na planie kwadratu o długości boku około 10 metrów, grubości ścian do 4 metrów i wysokości około 20 metrów, zwieńczona XX-wiecznym czterospadowym dachem. Na początku XIV wieku budowę ukończono, ale już nie z kamienia, tylko z ręcznie formowanej cegły licującej mur z zaprawy wapiennej. Dolny poziom był niedostępny z zewnątrz i bez ciągu komunikacyjnego we wnętrzu. Pierwotnie istniały dwie lub trzy górne kondygnacje. Jedyne pierwotne wejście do wieży z kamiennym, ostrołukowym portalem znajduje się dziś 10 metrów nad poziomem dziedzińca. Prowadziły kiedyś do niego drewniane zewnętrzne schody. Na poziomie tego wejścia znajduje się sala mieszkalna, z której można wejść na najwyższy poziom klatką schodową wykutą w murze. W XVI wieku wieżę podwyższono o niezachowaną do dziś kondygnację. Najstarszym i najcenniejszym zabytkiem jest gotycka wieża obronna z przełomu XIII i XIV wieku. Wieża obronna została zniszczona podczas wojny ze Szwedami, pozostając w stanie ruiny przez ponad 200 lat. Na początku XX wieku K. Kaszny przeprowadził jej remont. Wtedy właśnie uzupełniono ubytki w murze wieży, a poziom górny przykryto dachem namiotowym.

W latach 1928-1931 połączono wieżę z zamkiem, przez co zatraciła swój pierwotny charakter „wieży-słupa”. W latach 2007-2008 przeprowadzono kapitalny remont wieży z jej podniesieniem i utworzeniem punktu widokowego.

- **Mur obronny z basteją** - jeszcze w XIX wieku nowożytny obwód obronny opasywał całe wzgórze zamkowe. Dziś możemy oglądać jedyny zachowany jego fragment - za wieżą, przy jej północno - wschodnim narożniku. Z nieco odleglejszą historią mieli do czynienia archeolodzy podczas badań w rejonie między wieżą a XVI wiecznym skrzydłem zamku. Odkryli, bowiem

relikty starszego od wieży obronnej, wczesnośredniowiecznego wału ziemnego. Zachowany odcinek muru obronnego z basteją pochodzi z okresu odbudowy zamku po pożarze w 1503 roku. Zachował się sześciometrowej długości zabytkowy mur. Widać na nim ślady wielokrotnego przemurowywania. Pełniąca niegdyś funkcję obronną basteja przy narożniku wieży to element narożny obwodu obronnego. Została wybudowana na planie koła o średnicy około 4,5 metra, lecz trudno ustalić jej pierwotną formę architektoniczną ze względu na daleko posunięte zniszczenia.

- **Tunele podziemne** - dwa tunele podziemne zamku krzyżują się 11 metrów poniżej poziomu dziedzińca. Starszy z nich, zbudowany przed 1914 rokiem, biegnący z zachodu na wschód, nazywany jest tunelem „długim” lub „austriackim”. Ściany murowane z cegieł mają gruszkowaty przekrój. Z tunelem „długim”, w połowie jego długości, krzyżuje się tzw. tunel „poprzeczny”. Obudowany żelbetowymi łupinami, o przekroju niepełnej elipsy, został wydrążony przez Niemców w latach 1940-1944.

W czasie wojny pełnił funkcję schronu przeciwlotniczego. Do wnętrza tych podziemnych tuneli można dostać się jedynie od zachodniej strony – od ulicy Bulwary.

Układ urbanistyczny Oświęcimia z XIV/XV wieku (nr rejestru A – 483/87 z dnia 11.02.1987r.)

Układ urbanistyczny stworzony na planie szachownicowym, z rynkiem o średniowiecznym układzie ulic, otoczonym blokami zabudowy, zamknięty wrzecionowatym owalem dawnych obwarowań wraz z nieregularnym zagęszczeniem uliczek w rejonie wlotów do Starego Miasta oraz zespół zabudowy z charakterystycznymi secesyjnymi kamienicami z XVIII i XIX wieku. Głównymi dominantami zabudowy są: zamek, kościół i klasztor. W pierwszej połowie XIV wieku został wytyczony główny plac handlowy Oświęcimia – obecny Rynek Główny. Od tej pory dawna owalnica osady targowej stała się rynkiem pomocniczym. Pierzeje kwadratowego rynku stanowiła drewniana zabudowa, a rozplanowanie działek lokacyjnych w wielu przypadkach zgodne jest z obecną zabudową.

Brak informacji na temat, istniejących już wtedy, budynków użyteczności publicznej. Wiadomo, że w XVI wieku wybudowano piętrowy ratusz, ale zabudowa przy rynku nadal była drewniana. W XIX wieku rynek oświęcimski opisał Jan Nepomucen Gątkowski w „Rysie dziejów księstwa oświęcimskiego i zatorskiego” z 1863 roku: „w środku po największej części przez domki drewniane z podsieniami uformowanego rynku stał ratusz piętrowy, roku 1792 odnowiony i zegarem zaopatrzony. Całą ozdobą tego małego i biednego rynku były wówczas trzy kamienice piętrowe, figura św. Jana Nepomucena i studnia miejska bardzo głęboka, z której wodę za pomocą koła toczono, lecz nie pito, ponieważ się w niej kilka ludzi utopiło. Na rynku obok ratusza był także stawek z wodą, składem zwany, z którego do gaszenia pożarów czerpano”.

Po dwóch pożarach w drugiej połowie XIX wieku, zabudowę przy rynku odbudowano, w większości już murowaną. W czasie II wojny światowej rynek został częściowo przebudowany przez Niemców. Podcienia przy ul. Plebańskiej i w narożniku dawnego hotelu „Hertz” są zrealizowanym fragmentem projektu kompleksowej przebudowy rynku. W tym czasie usunięta została z rynku płyta Grobu Nieznanego Żołnierza, figura św. Jana Nepomucena oraz wycięto drzewa. Najbardziej widoczną „pamiątką” z okresu wojny był ponemiecki bunkier obecnie usunięty. W ostatnich latach Rynek Główny został oświetlony latarniami stylizowanymi na XIX-wieczne, wyremontowano chodniki i ulice, odnowiono wiele kamieniczek.

W roku 2009r. wyburzono wzniesiony jeszcze w czasie wojny niemiecki bunkier, a w roku 2014 zakończono remont rynku. Oznaczono miejsce historycznej studni, udostępniono do wglądu fragmenty średniowiecznych fundamentów.

W rynku umieszczono tablice ku czci zasłużonych dla kultury polskiej oświęcimian doby renesansu:

- Jana Sacranusa Młodszego (1444-1527),

- Andrzeja Patrycego Nideckiego (1522-1587),
- Łukasza Górnickiego (1527-1603),
- Szymona Syreńskiego (1540-1611).

Ochrona konserwatorska układu urbanistycznego podyktowana jest głównie w celu ochrony ochrony planu urbanistycznego i zachowania sylwety Starego Miasta, który stanowi cenny i unikalny element krajobrazu miasta.

Kościół parafialny p.w. Wniebowzięcia Najświętszej Marii Panny (nr rejestru LAK11-Bi-6-Kr/33 z dnia 26.10.1933r.)

Przypuszczalnie w tym samym miejscu, gdzie dziś stoi kościół Wniebowzięcia Najświętszej Marii Panny, już w XII wieku istniał drewniany kościół parafialny dla mieszkańców oświęcimskiego podgrodzia. W obrębie grodu na wzgórzu zamkowym zapewne znajdowała się kaplica. Ten pierwszy kościół w Oświęcimiu spłonął, tak jak gród i podgrodzie, w czasie najazdu Tatarów w 1241 roku. W drugiej połowie XIII wieku wzniesiono w jego miejscu nowy, murowany kościół parafialny, którego istnienie potwierdza w swoich kronikach Jan Długosz. Niestety nie wiadomo jak wyglądał, bo nigdy dotychczas nie były prowadzone żadne badania archeologiczne w rejonie obecnego kościoła. Średniowieczny kościół spłonął w 1503 roku – razem z zamkiem i większą częścią zabudowy miasta. Kościół odbudowano w stylu wczesnego renesansu. Prace budowlane w obrębie kościoła prowadzono również w latach 1527-1529. Z tego okresu pochodzi portal z prezbiterium do zakrystii, z datą 1529 w nadprożu. Ze średniowiecznego kościoła pozostały zaledwie dwa relikty – kamienny, ostrołukowy portal w południowej ścianie nawy, od strony ul. Dąbrowskiego, z zamurowanym obecnie przejściem i umieszczonym w nim wizerunkiem św. Krzysztofa. Drugim średniowiecznym detalem jest ostrołukowe wejście – również zamurowane, z kutymi żelaznymi drzwiami, w ścianie zachodniej, obok wieży kościelnej.

Prezbiterium XVI-wiecznego kościoła było przykryte sklepieniem kolebkowym z lunetami, natomiast mury nawy i wieży kościelnej sięgały tylko do wysokości okien, powyżej nich ściany, strop nawy oraz wieża były drewniane. W 1656 roku Szwedzi spalili miasto, w tym kościół parafialny. Odbudowa trwała blisko 25 lat. W jej wyniku ściany nawy wymurowano na całej wysokości i przykryto ją sklepieniem kolebkowym.

W XIX wieku w Oświęcimiu miały miejsce dwa wielkie pożary. W sierpniu 1863 roku spłonęło 2/3 miasta, w tym wieża kościoła parafialnego z dzwonami. Odbudowa kościoła i całego miasta trwała 14 lat. W czerwcu 1881 roku kolejny pożar strawił m.in. kościół z plebanią i wikarówką. Po raz kolejny kościół odbudowano i wymurowano górne kondygnacje strzelistej wieży kościelnej. Od tej pory sylwetka kościoła, w niezmienionej formie zachowana jest do dziś.

Kościół Wniebowzięcia Najświętszej Marii Panny jest orientowany, trójnawowy, z prostokątnie zamkniętym prezbiterium, wieżą na osi fasady zachodniej i kaplicą przy ścianie północnej nawy. We wnętrzu sklepienia i filary zdobią dekoracje stiukowe. Ołtarz główny, późnobarokowy, z naturalnej wielkości figurami św. Piotra i św. Pawła, pochodzi z XVIII wieku, przebudowany w drugiej połowie XIX wieku. W kościele można zobaczyć dwa piękne krucyfiksy: XVII-wieczny w kruchcie pod wieżą, oraz XVIII wieczny na zewnętrznej ścianie wschodniej prezbiterium. W przejściu z nawy do prezbiterium, naprzeciw ambony, stoi marmurowa chrzcielnica z metalową pokrywą z 1613 roku. Pierwotnie w pobliżu chrzcielnicy znajdowały się marmurowe epitafia wmurowane w ściany – po remoncie kościoła w 2001 roku zostały przeniesione na filar południowy i zachodnią ścianę nawy. Najstarsze epitafium z 1681 roku, z czarnego marmuru zostało poświęcone księdzu Hieronimowi Russockiemu. Ponadto w kościele przechowywane są trzy poddominikańskie obrazy z XVIII wieku: Matki Bożej Różańcowej, św. Jacka i św. Dominika, feretron i ornaty – również z XVIII wieku, oraz zabytkowe kielichy mszalne.

Po remoncie w latach 2000-2001 zniknęły powojenne polichromie – sceny ze Starego i Nowego Testamentu, utrzymane w wąskiej gamie szarości, zgaszonych czerwieni i ugru, o bardzo

uproszczonym, nawiązującym do kubizmu rysunku. Dziś jasne, pozbawione dekoracje malarskich ściany kościoła zdobią tylko złocenia na sztukateriach.

Do końca XVIII wieku kościół parafialny otaczał cmentarz, który ogrodzony był murem z kilkoma bramami wejściowymi. Cmentarz zlikwidowano, część pochówków wraz z nagrobkami przeniesiono na założony wtedy nowy cmentarz na obrzeżach miasta. Mur okalający cmentarz przy kościele wyburzyli Niemcy w 1941 roku, przesuwając ul. Dąbrowskiego do samego muru kościoła.

Kościół Matki Boskiej Bolesnej wraz z Domem Zakonnym ss. Serafitek, terenami otaczającymi, w tym z ogrodem (nr rejestru A-543/87 z dnia 22.12.1987r.)

Pierwszy budynek klasztoru Sióstr Serafitek w Oświęcimiu został wybudowany w 1895 roku. Dopiero dwa lata później poświęcono kamień węgielny pod budowę kościoła Matki Bożej Bolesnej – dzięki pomocy architekta Pawła Mullera z Bielska, który „z powodu ubóstwa sióstr” rozpoczął budowę na własny koszt. Kościół ukończono i poświęcono w 1899 roku.

Jest to niewielki budynek wzniesiony w stylu neogotyckim, z nietynkowanej cegły, opięty przyporami, z węższym i niższym prezbiterium zamkniętym absydą, jednonawowy. Dwuspadowy dach zwieńczony jest smukłą sygnaturką. Początkowo dach pokryty był dachówką ale w 1978 roku zastąpiono ją blachą miedzianą. Wnętrze kościoła, ze sklepieniem krzyżowo – żebrowym, jest tynkowane i pomalowane na biało. Neogotycki ołtarz główny pochodzi z końca XIX wieku, podobnie jak ambona i ławki. Ołtarze boczne z obrazami św. Franciszka z Asyżu i św. Antoniego z Padwy, rzeźba Piety, konfesjonał i żyrandol pochodzą z pierwszych lat XX wieku.

W czasie II wojny światowej kościół został częściowo zniszczony. Po wojnie odbudowano go a w 1947 roku ustawiono przed kościołem figurę Matki Bożej Niepokalanej. W 1950 roku wmontowano w okna prezbiterium nowe witraże z przedstawieniami siedmiu boleści Najświętszej Marii Panny.

Najstarszy budynek klasztoru w stylu neoklasycystycznym połączony jest obecnie z kościołem parterową przewiązką. Drugi budynek, dostosowany do niego stylistycznie, wzniesiono w latach 50-tych XX wieku. W obrębie klasztoru znajduje się secesyjno-modernistyczny budynek „Caritasu” wzniesiony w latach 1905-1910, oraz dwa budynki przedszkola z lat 30-tych XX wieku.

Od wschodu i zachodu budynki Zgromadzenia Sióstr Serafitek otacza sad i ogród klasztoru.

Zespół Klasztoru Salezjanów (d. Dominikanów) wraz ze strefą ochronną w skład którego wchodzi- kościół p.w Matki Bożej Wspomożenia Wiernych, kaplica św. Jacka, klasztor, drzewostan (nr rejestru A-644/89 z dnia 04.09.1989r.)

Historia kościoła salezjańskiego w Oświęcimiu sięga pierwszej połowy XIV wieku, kiedy to książę oświęcimski Władysław, syn Mieszka I księcia cieszyńskiego, wraz ze swą żoną Eufroziną, wybudował lub ukończył budowę rozpoczętą z inicjatywy ojca - zespół klasztoru dominikanów. Wspomina o nim Jan Długosz, „że był czwartym z kolei klasztorem tego zakonu w Polsce, wyróżniającym się spośród innych wielkością i pięknym położeniem na wzgórzu nad Sołą, w godny uwagi sposób z palonych cegieł wybudowanym”.

Zespół klasztoru składał się z orientowanego gotyckiego kościoła pw. Św. Krzyża, do którego przylegał czworokątny dziedziniec - tzw. wirydarz. Dziedziniec ten zamknięty był z czterech stron przez budynki klasztorne. Od północy zamykał go kościół, od wschodu kapitułarz a od południa i zachodu parterowa zabudowa mieszcząca refektarz i cele mieszkalne dla zakonników – tzw. dormitoria. Z dawnego klasztoru dominikańskiego do dziś zachowany jest tylko gotycki kapitułarz - obecnie kaplica św. Jacka i fragmenty murów kościoła Św. Krzyża przebudowanego przez księży Salezjan na przełomie XIX i XX wieku.

Gotycki kościół pw. Św. Krzyża był budowlą jednonawową z prostokątnie zamkniętym

prezbiterium. Miał około 55 m długości a wysokość murów nawy wynosiła 21 m. Nawa przykryta była drewnianym stropem a prezbiterium, wyższe i niższe, sklepieniem krzyżowo - żebrowym. Kościół był orientowany na oś wschód-zachód, wejście dla wiernych znajdowało się po stronie północnej a dla zakonników od strony dziedzińca czyli od południa. We wnętrzu znajdował się ołtarz główny i trzy ołtarze boczne: św. Mikołaja, św. Magdaleny oraz Matki Bożej Różańcowej. W krypcie pod prezbiterium, według Jana Długosza, pochowani byli książęta i kasztelanowie oświęcimscy.

Od 1782 roku zabudowania dominikańskie stopniowo popadały w ruinę, gdyż na mocy dekretu o kasacji zakonów, wydanego przez cesarza austriackiego Józefa II, część zakonników musiała opuścić Oświęcim a klasztorowi odebrano wszelkie dobra i nadania ziemskie. Jan Nepomucen Gałkowski w „Rysie dziejów księstwa oświęcimskiego i zatorskiego” z 1867 roku, opisuje budynki poddominikańskie: „dreszcz przejmując każdego, kto w nie wstąpi. Istniejące dzisiaj ruiny bez dachu i pokrycia opierają się potężne żywiołom, zaś cegła w nich skamieniała i nabrała twardości kamienia”. W 1845 roku zrzucono grożący zawaleniem dach na kościele a sklepienie prezbiterium zawaliło się do wnętrza. Z opisu Władysława Łuszczkiewicza dowiadujemy się, że „białe ściany kościelne zdobiły tu i ówdzie ślady polichromii a w chylące się ku upadkowi wdzięczne rozetowanie wysmukłych gotyckich okien wkładały się promienie słońca, igrając z zielenią podłogi murowanej”. Opuszczone budynki poddominikańskie często zmieniały właścicieli. Kajetan Russocki, który w 1819 roku otrzymał dobra klasztorne, kupione przez jego wujka Idziego Russockiego - proboszcza oświęcimskiego, urządził w ruinach stajnie dla koni pocztowych, składy siana i słomy. W 1872 roku kupcy żydowscy - Landau i Schonker, kupili zrujnowane budynki i urządzili tu składy handlowe. W prezbiterium kościoła wybudowano drewnianą szopę, w której przechowywano naftę. Od 1898 roku właścicielem ruin zostało Zgromadzenie Księża Salezjan, których sprowadził do Oświęcimia ks. Andrzej Knysz - ówczesny proboszcz parafii pw. Wniebowzięcia NMP. Pozostałości budynków mieszkalnych zostały rozebrane a na ich miejscu wzniesiono obecną szkołę i pozostałe budynki Zakładu Salezjańskiego. Dawny kościół św. Krzyża - od tej pory Matki Bożej Wspomożenia Wiernych - przebudowano według projektu inż. Mario Ceradiniego. Dobudowano nowe prezbiterium od strony zachodniej, kościół przeorientowano - wybijając wejście główne w dawnej ścianie ołtarzowej od strony ul. Jagiełły. Dnia 19 sierpnia 1900 roku odbyło się pierwsze nabożeństwo w odrestaurowanej części ruin. Przebudowę, której efektem jest obecna bryła kościoła, dokończono dopiero w latach 1975-1984.

We wnętrzu kościoła nie zachowało się nic z dawnego wyposażenia. W 1904 roku ołtarz główny zdobiła figura Matki Bożej Wspomożenia Wiernych ofiarowana tu przez Zgromadzenie Salezjańskie z Turynu. W 1907 roku została zastąpiona kopią turyńskiego obrazu Wspomożycielki, namalowaną przez oświęcimskiego malarza - Jana Szczęsnego Stankiewicza. W 1906 roku wzniesiono osiem bocznych ołtarzy, po wojnie w 1958 roku zbudowano organy a w latach 1962-1964 wybudowano ołtarz główny.

Kaplica św. Jacka jest jedynym zachowanym budynkiem z zespołu klasztoru dominikanów w Oświęcimiu. Wzniesiona z fundacji książęcej, tak jak pozostałe budynki dominikańskie, w pierwszej połowie XIV wieku, pierwotnie pełniła funkcję kapitułarza - czyli miejsca narad zakonników. Wzdłuż ścian we wnętrzu znajdowały się drewniane lub kamienne ławy. W 1594 roku kapitułarz został przemianowany na kaplicę pod wezwaniem św. Jacka Odrowąża - kanonizowanego wtedy dominikanina z Polski, nowego patrona zgromadzenia. W XIX wieku opuszczone, zrujnowane budynki używane były zazwyczaj jako magazyny. W kaplicy urządzono wtedy skład kości i szmat. W 1894 roku komitet obywatelski utworzony przez ks. Andrzeja Knysza, wykupił kaplicę z rąk kupców żydowskich. Dzięki staraniu komitetu odrestaurowano kaplicę pod nadzorem konserwatorskim prof. Odrzywolskiego. Dnia 19 sierpnia 1894 roku - w dniu św. Jacka - odbyła się uroczystość poświęcenia budynku. Kaplica została w niewielkim stopniu przebudowana - wyburzono przedsionek a rozetkę z niego wmurowano nad wejściem, zmieniono dach z czterospadowego na dwuspadowy, dodano szczyty z blendami,

powiększono okna i umieszczono na dachu sygnaturkę.

Poza tymi zmianami kaplica zachowała swój gotycki charakter. Jest budowlą z nietynkowanej cegły, wzniesioną na planie prostokąta, z przyporami, dwuprzęsłową, ze sklepieniem krzyżowo - żebrowym, z kamiennymi żebrami i zwornikami. Nie zachowało się nic z wystroju kaplicy oprócz XVIII- wiecznego, wmurowanego w ścianę, marmurowego epitafium Mikołaja Mstowskiego. W czasie przebudowy ruin kościoła św. Krzyża do podziemi kaplicy św. Jacka przeniesiono szczątki osób pochowanych w krypcie pod prezbiterium - według Jana Długosza-książąt i kasztelanów oświęcimskich.

Cmentarz Rzymsko – Katolicki parafii p.w Wniebowstąpienia Najświętszej Marii Panny powstały około połowy XIX wieku wraz z murem ogrodzeniowym z pierwszej połowy XX wieku, bramą, kaplicą i domem przedpogrzebowym oraz nagrobkami powstałymi w drugiej połowie XIX w i pierwszej połowie XX w w granicach muru cmentarnego. Ochronie podlega również istniejący starodrzew (nr rejestru A-465 z dnia 05.12.1986r.)

Cmentarz rzymskokatolicki parafii pw. Wniebowzięcia Najświętszej Marii Panny w Oświęcimiu usytuowany jest po wschodniej stronie centrum miasta. Założony został w pierwszej połowie XIX wieku, a rozszerzany był w drugiej połowie XIX wieku, w okresie międzywojennym i latach powojennych. Do czasu założenia tego cmentarza, dziś już zabytkowego, funkcjonowały w mieście trzy cmentarze rzymskokatolickie. Pierwszy z nich był przy kościele pw. Wniebowzięcia NMP, czynny do 1784 roku, kiedy to zaprzestano pochówków. Prawdopodobnie niektóre z nich przeniesiono później na nowy cmentarz parafialny. Przy dwóch pozostałych kościołach Oświęcimia także były usytuowane cmentarze - przy kościele dominikańskim czynny do końca XVIII wieku, a przy kościele św. Mikołaja, rozebrany w 1749 roku, cmentarz był otwarty do połowy XIX wieku.

Cmentarz parafialny ma plan nieregularnego czworoboku. W środkowej i północnej części zachowane są ślady dawnego rozplanowania - z kaplicą cmentarną, kostnicą, aleją główną i szpalerem starych drzew wzdłuż dawnej granicy wschodniej. Kaplica cmentarna pochodzi z okresu międzywojennego. Jest to budynek murowany z cegły, tynkowany, wzniesiony na planie prostokąta, nakryty dachem trójspadowym krytym blachą. Kostnica leży na północny- wschód od kaplicy, również pochodzi z okresu międzywojennego i przeważają w niej elementy stylu neogotyckiego.

W środkowej części cmentarza usytuowany jest zespół najstarszych, zabytkowych nagrobków. Jest ich ponad dwieście, w wielu przypadkach są to piękne przykłady sztuki sepulkralnej - zarówno te kute w kamieniu, jak i dzieła sztuki kowalskiej. Do najstarszych nagrobków należy między innymi obelisk z piaskowca - pozostałość z grobowca Russockich i Dąbskich, oraz obeliski żołnierzy austriackich poległych w bitwie z wojskiem pruskim 27 czerwca 1866 roku. Cztery grobowce rodzinne zaliczane są do zabytków architektury cmentarnej, są to między innymi neoromański grobowiec rodziny Stankiewiczów i neoklasycystyczny grobowiec rodziny Wojciechowskich z piękną rzeźbą płaczącego anioła.

Na cmentarzu znajdują się też trzy pomniki narodowej pamięci. Pierwszy z nich to pomnik poległych w I wojnie światowej wybudowany w 1980 roku, a odnowiony w 1989 roku. Drugi upamiętnia żołnierzy poległych w I i II wojnie światowej. Wzniesiono go w 1985 roku, a w 1993 roku umieszczono na nim stylizowanego orła trzymającego wstęgę z datami „1919-1921”. Trzeci pomnik poświęcono jedenastu żołnierzom poległym w bitwie pod Rajskiem we wrześniu 1939 roku. Od 1986 roku cmentarz parafialny w Oświęcimiu wpisany jest do rejestru zabytków i jedynie istniejące grobowce są otwarte dla pochówków.

Budynek dawnej synagogi wzniesiony w 1900 r przy placu ks. J. Skarbka (nr rejestru A-725/97 z dnia 04.08.1997r.)

Nie jest znana data budowy synagogi przy placu kościelnym w Oświęcimiu – obecny plac ks. J. Skarbka. Z zachowanych dokumentów stowarzyszenia Lomdei Misznajot wynika, że synagoga istniała już w 1900 roku, ale prawdopodobnie w innym budynku, gdyż dom przy placu Kościelnym należał w latach 1905-1912 do Józefa i Gelli Glas. Od 1912 roku właścicielem budynku było już stowarzyszenie Lomdei Misznajot. Nie wiadomo kiedy dokładnie został wzniesiony budynek tej synagogi. Możliwe, że budowę rozpoczęto w 1913 roku lub dopiero w latach 1928-1930. We wnętrzu zachowała się marmurowa tablica erekcyjna z 1928 roku. Umieszczona jest na mechicy – czyli na ścianie oddzielającej salę główną dla mężczyzn od modlitwni dla kobiet. Jej treść w tłumaczeniu z języka hebrajskiego Y. Reisnera i J. Proszka brzmi: „Ten dom modlitwy został zbudowany (dedykowany) pamięci (administratorów, opiekunów synagogi) – Jakira Singera [Niech żyje], Chaima Goldsteina [Niech żyje], Altera Neuberga [Niech żyje] w roku 5688 (=1928) według dłuższej rachuby czasu”.

Druga zachowana marmurowa tablica wotywna – sziwiti – umieszczona jest po prawej stronie Aron-ha-kodesz. Jej treść według tłumaczenia z języka hebrajskiego Y. Reisnera i J. Proszka brzmi: „Wiedz przed kim stoisz. Przed Królem Królów nad Królami – Świętym – Błogosławiony On. Zawsze mam Boga przed sobą. To dar kobiety Hindy Cweth [Niech żyje] ku czci Wszehobecnego i ku pamięci jej zmarłego męża. Nasz nauczyciel i rabin Szlomo Zelman Pelcman [Błogosławionej pamięci z miasta Kęty w roku 667 (=1907) według skróconej rachuby czasu.” Tylko te dwie tablice zachowały się z całego wyposażenia synagogi.

Jest to budynek parterowy, wzniesiony na planie prostokąta, o prostej, zwartej bryle, przykryty dwuspadowym dachem. Elewacje budynku ozdobione są skromnymi dekoracjami architektonicznymi – prostymi gzymsami, zwornikami w oknach. Okna o niejednorodnym kształcie, zamknięte łukiem pełnym lub odcinkowym, rozmieszczone są niesymetrycznie ale odpowiadają podziałowi wnętrza na dwie sale. Większą dla mężczyzn i mniejszą dla kobiet. Wyposażenie, zniszczone w czasie wojny i w latach powojennych, zrekonstruowano na podstawie opisów dawnych mieszkańców Oświęcimia. Wiosną 1941 roku, na placu przed synagogą, zgromadzono Żydów z Oświęcimia przed ich wysiedleniem do gett w Będzinie, Sosnowcu i Chrzanowie. W 1945 roku nieliczni z nich powrócili i podjęli próbę odbudowania gminy żydowskiej. Odrestaurowano cmentarz, w synagodze urządzono synagogę publiczną, gdyż wielka synagoga publiczna przy ul. Berka Joselewicza (dawna ul. Żydowska) została przez Niemców spalona w 1939 roku, a wyburzoną ją dwa lata później. Jednak do końca lat 60-tych wszyscy Żydzi opuścili Oświęcim. Pozostał tu jedynie pan Szymon Kluger, który zmarł w maju 2000 roku.

Synagoga teoretycznie do końca 1977 roku była własnością stowarzyszenia Lomdei Misznajot, następnie przeszła na własność Skarbu Państwa.

W 1997 roku na mocy ustawy o restytucji majątku żydowskiego, synagoga Lomdei Misznajot jako pierwsza została zwrócona gminie żydowskiej. Przeprowadzono wtedy badania archeologiczne i konieczne prace konserwatorskie. Synagoga została poświęcona i uroczystie otwarta 12 września 2000 roku. Dziś synagoga jest miejscem modlitw ale także udostępniana jest zwiedzającym. Organizowane są też wystawy, konferencje i odczyty przygotowywane przez opiekujące się synagogą – Centrum Żydowskie.

Budynek murowany, dawny Ratusz pochodzący z 2 ćw. XIX w – Dom Ślebarskich (nr rejestru A-645/89 z dnia 06.09.1989r.)

Na początku XIX wieku w północnej pierzei rynku została wzniesiona obszerna, piętrowa kamienica. Wybudował ją ówczesny proboszcz parafii pw. Wniebowzięcia Najświętszej Marii Panny- ks. Michał Ślebarski. Jest to budynek murowany z cegły, tynkowany, podpiwniczony, jednopiętrowy, o neoklasycystycznych cechach stylowych, na rzucie litery L, z 15 osiami elewacji frontowej. Ganek kolumnowy na osi wejścia jest wysunięty przed fasadę budynku na parterze, na pierwszym piętrze otoczony balustradą balkon wsparty na dwóch kolumnach, na ścianie

zaznaczony jedynie pilastrami międzyokiennymi oraz trójkątnym przyczółkiem na dachu. W czasie II wojny światowej Niemcy w niewielkim stopniu kamienicę zmienili, przystosowując ją do funkcji siedziby swoich władz miejskich. Dodano wtedy małą wieżyczkę na kalenicy dachu i przebudowano wnętrza. W okresie powojennym budynek był siedzibą PZPR, a następnie, i tak jest do dziś, Sądu Rejonowego w Oświęcimiu.

Budynek – kamienica mieszczańska wraz z oficyną mieszkalną z XIX-XX w (nr rejestru A-665/91 z dnia 19.06.1991r.)

Budynek – kamienica mieszczańska wzniesiona wraz z budynkiem oficynowym około 1890-1900 roku, na rzucie w kształcie litery L. Budynek nakryty dachem dwuspadowym krytym dachówką, oficyna z dachem jednospadowym. Elewacja budynku symetryczna, zdobiona obramieniami okiennymi i gzymsami. Brama wejściowa ozdobiona pilastrami z głowicami z głowicami jońskimi. Kamienica wraz z oficyną znajduje się w ścisłej strefie ochrony konserwatorskiej zabytkowego układu staromiejskiego miasta Oświęcim. Stanowi cenny przykład mieszczańskiej zabudowy przyrynekowej.

Cmentarz wyznania żydowskiego powstały na przełomie XIX i XX wieku wraz z ogrodzeniem i bramą, nagrobkami, grobowcami oraz zielenią (nr rejestru A-618/94 z dnia 18.10.1994r.)

Obecnie nie wiadomo, gdzie znajdował się pierwszy żydowski cmentarz w Oświęcimiu. Żydzi osiedlali się tu masowo od połowy XV wieku – musiało więc istnieć miejsce ich pochówków czyli kirkut. Dzisiejszy zabytkowy cmentarz żydowski został założony na początku XIX wieku – lub nawet w XVIII wieku, o czym może świadczyć najstarszy zachowany na tym cmentarzu nagrobek z 1757 roku. Płyta nagrobna wykonana jest z piaskowca a napis w języku hebrajskim według tłumaczenia J. Proszyka brzmi: „Abraham wrócił do swego miejsca. Tu pochowany mąż prawy wśród filantropów, który chodził po drodze dobrych ludzi. Szanowany pan i rabin Abraham Aba syn Aszera Zelig, zmarł w dobrej sławie, w czwartek dnia 7 miesiąca Marcheszwan [Niech dusza jego jego będzie związana w węzeł żywota wiecznego]. Pozostałe macewy – w znacznej części zniszczone – ustawione są w rzędach. Część najbardziej zniszczonych tablic umieszczono na wspólnym cokole. W jego pobliżu w latach 80-tych XX wieku został wzniesiony niewielki budynek – ohel – ufundowany przez Aschera Scharfa z Nowego Jorku. Ohel upamiętnia rodzinę Scharfów, której najśłynniejszym członkiem był Mosze Jakob Jankiel Scharf syn Efraima, rabin – nauczyciel, żyjący na przełomie XVIII i XIX wieku.

Cmentarz założony na planie kwadratu obecnie ma kształt zbliżony do trapezu. Zdeastwowany został przez Niemców w czasie II wojny światowej, a część jego powierzchni została wtedy przeznaczona pod rozbudowę ul. Dąbrowskiego. Od około 1940 lub 1943 roku cmentarz jest zamknięty. W latach powojennych cmentarz został odnowiony, uzupełniono też mur okalający. Ponowną renowację cmentarza przeprowadzono w latach 80-tych. Obecnie cmentarz udostępniono dla zwiedzających.

Bocznica kolejowa i rampa rozładownicza na terenie Dworca Towarowego Zachodniego (nr rejestru A-672/91 z dnia 06.07.1991r.)

Bocznica kolejowa i rampa rozładownicza stanowiła element funkcjonującego w latach 1942-1944 obozu koncentracyjnego Auschwitz II - Birkenau. Na niej do maja 1944 roku zatrzymywały się pociągi z deportowanymi więźniami do obozu. Wśród więźniów, głównie Żydów przeprowadzano na rampie selekcję. Od maja 1944 roku transporty kolejowe więźniów wyładowywano na specjalnej rampie, która znajdowała się na terenie KL Birkenau. Wiodła do niej poprzez Bramę Śmierci bocznica będąca odgałęzieniem starej bocznic. Obszar i obiekty byłego

obożu KL Auschwitz – Birkenau wpisane zostały na listę Światowego Dziedzictwa UNESCO.

Kaplica- mauzoleum wzniesiona końcem XVIII wieku wraz z parkiem krajobrazowym i ogrodem założonym w końcu wieku XVIII i początku wieku XIX stanowiące część założenia dworsko- parkowego w Dworach k/Oświęcimia oraz budynek dworu, stajni cugowej, stodoły i spichlerza (nr rejestru A-607/94 z dnia 16.10.1994 r)

We wschodniej części Dworów usytuowany jest dawny zespół dworsko - parkowy. Obecnie po stronie południowej stoją zrujnowane budynki dworskie, po stronie północnej znajduje się park z jedynym dobrze zachowanym obiektem całego zespołu – kaplicą mauzoleum rodziny Hallerów. Budowę kaplicy rozpoczęto w 1805 roku, po śmierci Barbary z Hallerów Rottmanowej. Kaplica ta jest budowlą w stylu klasycystycznym, murowaną i tynkowaną, wzniesioną na planie centralnym. Murowana na rzucie koła, otoczona siedmioma pilastrami z jońskimi wolutami na obwodzie podtrzymującymi gzyms, na którym wsparta jest kopuła zwieńczona metalowym krzyżem. Wejście do kaplicy zamknięte jest łukiem pełnym, wspartym na dwóch pilastrach, w zwieńczeniu łuku umieszczono dekoracyjny zwornik. We wnętrzu kaplicy znajdują się cztery klasycystyczne drewniane lichtarze. Pierwotnie w ołtarzu umieszczona była duża, drewniana figura św. Barbary. Ze względu na jej ciężar zastąpiono ją kilka lat temu mniejszą i lżejszą figurą Matki Bożej, a figurę św. Barbary umieszczono z boku. Po obu stronach ołtarza wmurowane są w ściany epitafia. Jedna z płyt poświęcona jest pamięci majora Cezarego Hallera de Hallenburg, a druga – ostatniemu pochowanemu tutaj członkowi rodziny – Cezaremu Antoniemu Hallerowi, który zmarł 12 grudnia 1971 r. i został pochowany 8 lipca 1972 roku. Przy drzwiach wejściowych, w posadzce, znajduje się wejście do krypty z trumnami pochowanych tutaj osób. Kaplicę otacza zaniedbana pozostałość po parku dworskim. Przed wejściem ustawione są dwa rzędy ławek parkowych.

Założenie dworskie urządzone zostało na przełomie XVIII i XIX wieku, park krajobrazowy natomiast w końcu XVIII wieku na kanwie istniejącego starszego drzewostanu. Do dnia dzisiejszego zachowały się w parku czytelnie komponowane wnętrza w otoczeniu dawnego dworu tj. zajazd i salon ogrodowy. Równocześnie uległo całkowitemu zatarciu dawne zagospodarowanie wnętrz przy dworze i spichlerzu. Pozostałe obiekty uległy drastycznej przebudowie w latach 40-tych i 50-tych XX wieku, nie zachowując walorów stylowych, architektonicznych i artystycznych. Jednak przez zachowanie rzutów, gabarytów i historycznej lokalizacji uczyletniają one i podkreślają wszystkie osie kompozycji parkowej, wyznaczając jego wnętrza.

W roku 2010 kaplica została odrestaurowana.

Były Nazistowski Niemiecki Obóz Koncentracyjny i Zagłady Auschwitz- Birkenau wraz z historycznymi ogrodzeniami, wszystkimi zabudowaniami i urządzeniami, które znajdują się na terenie Państwowego Muzeum Auschwitz-Birkenau: komorą gazową i krematorium I, Ścianą Straceń, barakami murowanymi i drewnianymi, blokami więźniarskimi, ogrodzeniami, wieżyczkami wartowniczymi (nr rejestru A- 714/95 z dnia 02.08.1995r.)

Obóz KL Auschwitz (tzw. obóz macierzysty) został założony przez Niemców na terenie byłych przedwojennych, polskich koszar wojskowych na Zasolu. Dnia 14 czerwca 1940 roku przywieziony został do obozu pierwszy transport 728 osób z więzienia w Tarnowie. Tzw „strefa wpływów obozu koncentracyjnego” rozszerzała się przez cztery lata funkcjonowania tej, największej w Europie, fabryki śmierci. Druga część obozu, to obóz Birkenau (w 1944 roku liczył ponad dziewięćdziesiąt tysięcy więźniów), największy w oświęcimskim kompleksie, zwany także Auschwitz II. Naziści zaczęli go budować jesienią 1941 roku na terenie odległej od Oświęcimia o 3 km wsi Brzezinka.

Ze wsi wysiedlono polską ludność, a zabrane im domostwa rozebrano. W Birkenau

wybudowano większość obiektów i urządzeń masowej zagłady i zamordowano większość ofiar obozu.

W latach 1942-1944, głównie przy różnego rodzaju niemieckich zakładach przemysłowych a także gospodarstwach rolniczo-handlowych, powstało ponad 40 podobozów, wykorzystujących niewolniczą pracę więźniów. Największy z nich o nazwie Buna (Monowitz - dziesięć tysięcy więźniów), władze obozowe utworzyły w 1942 roku, 6 km od obozu Auschwitz, na terenie przyfabrycznym zakładów syntetycznej gumy i benzyny Buna-Werke. Zakłady zostały wybudowane w czasie wojny przez znany niemiecki koncern IG Farben, któremu SS dostarczało więźniów do pracy. W listopadzie 1943r. podobóz Buna stał się siedzibą komendanta trzeciej części obozu- Auschwitz III.

Wszystkie obozy i podobozy Niemcy odizolowali od świata zewnętrznego i otoczyli ogrodzeniem z drutu kolczastego. Jakikolwiek kontakt ze światem zewnętrznym był zabroniony. Teren administrowany przez komendanta i kontrolowany przez esesmanów z załogi KL Auschwitz przekraczał obszar znajdujący się w obrębie drutów. Zajmował on bowiem dodatkowo powierzchnię około 40 kilometrów kwadratowych (tzw. strefa interesów), rozciągającą się wokół obozów Auschwitz I i Auschwitz II - Birkenau. Miejscową ludność, Polaków i Żydów mieszkających w sąsiedztwie tworzonego obozu wysiedlono w latach 1940-1941. Około tysiąca domostw wyburzono. Inne budynki przeznaczono dla oficerów i podoficerów SS z załogi obozowej, którzy przebywali tu często z całymi rodzinami. Istniejące na terenie Oświęcimia zakłady przemysłowe przejęli Niemcy. Niektóre z nich rozbudowali, inne usunęli tworząc w tym miejscu nowe, związane z produkcją wojenną Trzeciej Rzeszy. Na terenach przyobozowych władze obozowe organizowały zaplecze techniczne, warsztaty, magazyny, biura a także koszary.

Pod koniec 1944 roku władze obozowe przystąpiły do zacierania śladów swych zbrodni. Niszczono dokumenty, niektóre obiekty rozebrano, inne spalono lub wysadzono w powietrze. W połowie stycznia 1945 roku wydano rozkaz ostatecznej ewakuacji i likwidacji obozu. W dniach 17-21 stycznia 1945 roku wyprowadzono z KL Auschwitz i jego podobozów około 56 tysięcy więźniów i więźniarek w pieszych kolumnach ewakuacyjnych, konwojowanych przez silnie uzbrojonych esesmanów. Wielu z nich straciło życie podczas tej tragicznej ewakuacji, nazywanej marszem śmierci.

Niemcy wycofując się wysadzili w powietrze komory gazowe i krematoria w Brzezince, spalili część baraków. Obóz został oswobodzony 27 stycznia 1945 roku, przez oddziały armii sowieckiej. Na terenie byłego obozu znajdują się liczne oryginalne obiekty, stanowiące dowód hitlerowskiego ludobójstwa. Są to między innymi komora gazowa i krematorium I, ruiny komór gazowych i krematoriów II, III, IV i V, ściana straceń, rampa, masowe groby, baraki murowane i drewniane, bloki więźniarskie, ogrodzenia, wieżyczki wartownicze.

Uchwałą Sejmu Polskiego z 1947 roku teren byłego obozu uznany został po wsze czasy za Pomnik Męczeństwa Narodu Polskiego i Innych Narodów z utworzeniem na jego terenie Państwowego Muzeum.

W 1979r. tereny byłego KL Auschwitz-Birkenau zostały wpisane do międzynarodowego rejestru dóbr dziedzictwa światowego UNESCO.

Budynek SS Küche (nr rejestru A-116/M z dnia 17.10.2007r.)

Budynek dawnej SS Küche został wzniesiony w latach 1941-1942 na terenie zaplecza magazynowo-gospodarczego formacji wojskowych SS Truppenwirtschaftslager-Hauptwirtschaftslager. Oznaczono go numerem 172. Budynek pełnił funkcję kuchni SS z kantyną, jadalnią, salą widowiskową i zapleczem magazynowym. Poprzednio kuchnia SS znajdowała się w baraku zlokalizowanym obok krematorium w obozie macierzystym. W związku z rozpoczęciem akcji zagłady w pobliskiej komorze gazowej w listopadzie 1941 r. kuchnia została przeniesiona do Stabsgebäude, a następnie do nowego budynku w związku z niemal dwukrotnym zwiększeniem

załogi SS.

W 1944 r. budynek został zbombardowany przez Amerykanów. Po wojnie obiekt wykorzystywano jako magazyn Zakładów Tytoniowych, a następnie Zakładów Zbożowych. Od 1990 r. budynek nie jest użytkowany.

Historyczny zespół budynków d. Zakładów Zbożowo-Młynarskich i Zakładów Tytoniowych (wcześniej Polskiego Monopolu Tytoniowego, nr rejestru A-173/M z dnia 12.01.2009r.)

Zespół budynków dawnego Polskiego Monopolu Tytoniowego w Oświęcimiu położony jest w najbliższym sąsiedztwie Byłego Nazistowskiego Niemieckiego Obozu Koncentracyjnego i Zagłady Auschwitz-Birkenau. Budynki od obozu oddziela ul. Leszczyńskiej, wytyczona wzdłuż dawnej bocznicy kolejowej „Baraki” oraz jej odgałęzieniem – bocznicy „Monopol” prowadzącej do dawnych zakładów zbożowych i tytoniowych. Zespół zabudowy Polskiego Monopolu Tytoniowego w Oświęcimiu składa się zasadniczo z czterech budynków magazynowych, które powstały w latach 1916-31. Budynki wchodzące w skład zespołu, po II wojnie światowej były użytkowane przez Okręgowe Przedsiębiorstwo Przemysłu Zbożowo-Młynarskiego Państwowych Zakładów Zbożowych w Krakowie oraz Zakłady Przemysłu Tytoniowego. Najstarszy z budynków – magazyn nr 2 powstał przed 1916r. z przeznaczeniem na piekarnię. Od 1942r. pełnił funkcję magazynu surowca zakładów Polskiego Monopolu Tytoniowego. Pozostałe budynki pierwotnie miały stanowić część kompleksu obiektów Osady Barakowej, gdzie planowano zakwaterowanie emigrantów zarobkowych w Galicji. W latach 1929-1931 zakończono budowę obiektu nr 4, który od 1939r. służył jako magazyn Polskiego Magazynu Tytoniowego. Budynki nr 1 i 3, wznoszone też dla Osady Barakowej, włączono również do zespołu zabudowy przemysłowej PMT.

Po wybuchu II wojny światowej i podjęciu przez Niemców decyzji o utworzeniu obozu koncentracyjnego Auschwitz, przeprowadzono akcję wysiedleńczą mieszkańców kolonii barakowej położonej wzdłuż bocznicy kolejowej Monopolu. W czasie tej akcji aresztowano 500 osób, spośród których 250 wywieziono do Niemiec do pracy przymusowej, część uwięziono w Sosnowcu, skąd skierowano ich do obozu koncentracyjnego Auschwitz. W budynku nr 3 dawnego Monopolu, umieszczono pierwszy transport więźniów – 728 Polaków przywiezionych z Tarnowa w dniu 14 czerwca 1940r. Data pierwszego transportu uważana jest za początek funkcjonowania obozu. Teren Monopolu ogrodzono, w narożach ustawiono wieże wartownicze. Na dziedzińcu odbył się pierwszy w dziejach obozu apel.

W czasie wojny budynki wchodzące w skład zabytkowego zespołu, związane były z funkcjonowaniem obozu:

- Budynek nr 1, w czasie wojny *Truppenwirtschaftslager* pełnił funkcję magazynu,
- Budynek Monopolu, magazyn nr 2, w czasie wojny – *Lagerhaus* w latach 1940-1944 służył jako magazyn kaszy, mąki i cukru dla obozowej załogi SS,
- Budynek nr 3, w czasie wojny *Stabsgebäude*, mieściły się biura administracji obozowej, później zaś kwatery dla nadzorczyń SS i magazyn broni, natomiast w piwnicy zorganizowano pralnię odzieży dla esesmanów,
- Budynek nr 4, w czasie wojny *Unterkunftsgebäude*, był użytkowany jako drukarnia, magazyny i biura SS. W dniu 21 lipca 1944 r. brawurowej ucieczki z tego budynku dokonali Jerzy Bielecki i Cecylia Cybulska.

Po zakończeniu II wojny światowej zespół budynków Polskiego Monopolu Tytoniowego był nadal użytkowany na cele przemysłu spożywczego, w tym przez Państwowe Zakłady Zbożowe i Zakłady Przemysłu Tytoniowego. Następnie przez dłuższy czas zaniedbane, opuszczone budynki popadały w ruinę. Obecnie część z nich została odnowiona i zaadaptowana na siedzibę Państwowej Wyższej Szkoły Zawodowej.

Budynki dawnych zakładów Polskiego Monopolu Tytoniowego wyróżniają się podobną

formą architektoniczną, charakterystyczną dla modernistycznej architektury przemysłowej. Cechuje je podobna bryła architektoniczna, dwuspadowe dachy z trójkątnymi szczytami, ryzality oraz osiowa kompozycja elewacji z rytmicznym rozplanowaniem otworów okiennych. Budynki posiadają skromną formę, pozbawianą detalu architektonicznego. Prostota formy wynika z użytkowej formy.

Bocznica kolejowa „Baraki” wraz z jej odgałęzieniem – bocznica kolejową „Do Monopolu” (nr rejestru A-700/M z dnia 08.06.2009r.)

Bocznice kolejowe „Baraki” i „Do Monopolu” stanowiły odgałęzienie głównej linii kolejowej w Oświęcimiu, łączącej dworzec główny z towarowym. Odgałęzienie prowadziło w kierunku zabudowy przemysłowej zlokalizowanej w dzielnicy Zasole. Bocznica „Baraki” zlokalizowana jest w pasie drogowym ul. Leszczyńskiej, po jej zachodniej stronie. Bocznica „Do Monopolu” jest jej odgałęzieniem i biegnie niemal równolegle, wzdłuż ciągu pieszego znajdującego się pomiędzy historyczną zabudową przemysłową usytuowaną przy ulicach Leszczyńskiej i Kolbego. Bocznica „Do Monopolu” posiada rozgałęzienia na wysokości budynków magazynowych byłego Polskiego Monopolu Zbożowego przy rampach rozładowniczych. Bocznice nie są użytkowane. Na części szyn zachowały się napisy i daty. Najstarsza widnieje na torach bocznic „Do Monopolu” – rok 1914, pozostałe to 1921 i 1933 oraz napisy *PKP S. Król. Huta i Konigshutte*.

Powstanie bocznic wiąże się z okresem największego rozwoju przemysłowego w Oświęcimiu, który przypadł na pierwsze lata XX w oraz lata międzywojenne. W 1931r. od starszej bocznic „Baraki” poprowadzono odgałęzienie „Do Monopolu” z rampami rozładowniczymi przy budynkach magazynowych. Istniejąca sieć bocznic kolejowych z gotowymi do wykorzystania rampami rozładowniczymi zapewniała dogodne połączenie z dworcem towarowym, co było jednym z czynników determinujących decyzję o lokalizacji obozu koncentracyjnego właśnie w tej części Zasola.

W okresie funkcjonowania obozu, budynki osady barakowej oraz obiekty przemysłowe znajdujące się w bezpośrednim sąsiedztwie obozu były wykorzystywane jako magazyny, a same bocznic w celach transportowych. 14 czerwca 1940 roku na bocznice kolejową „Do Monopolu” przy przedwojennych zakładach tytoniowych wjechał pociąg z Tarnowa z pierwszym transportem więźniów. Data pierwszego transportu uważana jest za początek funkcjonowania obozu Auschwitz.


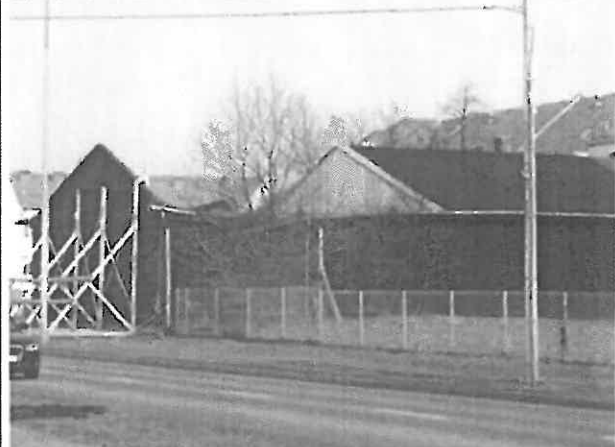

Zachowane bocznic kolejowe „Baraki” i „Do Monopolu” mają dużą wartość historyczną – są materialnym dokumentem odzwierciedlającym rozwój przestrzenny Oświęcimia i fakt przyłączenia do miasta osiedla Zasole oraz stanowią element infrastruktury technicznej, podkreślający przemysłowy charakter historycznej zabudowy Zasola, związanej z przedwojennymi zakładami przemysłowymi, Osadą Barokową i koszarami Wojska Polskiego.




5. STAN ZACHOWANIA I OBSZARY NAJWIEKSZEGO ZAGROŻENIA




5.1 Stan zachowania zabytków nieruchomych

W najlepszym stanie zachowania są zabytki architektury wpisane do rejestru zabytków województwa małopolskiego. Obiekty te są prawnie chronione, w związku z czym dbanie o ich stan, otaczanie opieką jest obowiązkiem właściciela obiektu zabytkowego. Stan zachowania obiektów nie ujętych w rejestrze, ale uznanych za zabytkowe, jest różny. W poniższej tabeli zebrano obiekty nie wpisane do rejestru zabytków, lecz ujęte w gminnej ewidencji zabytków, których stan jest awaryjny. Są to obiekty potrzebujące najpilniejszych prac remontowych:

**Tabela nr 7– ZESTAWIENIE ZABYTKÓW NIERUCHOMYCH POTRZEBUJĄCYCH
PILNYCH PRAC KONSERWATORSKICH I REMONTOWYCH**

1.	Była hala przemysłowa koncernu Krupp A.G Werke „Werkhalle I und II” z lat 1941-1943 - ul. St. Leszczyńskiej	
2.	Budynek SS Küche z lat 1941-1942 - ul. Kolbego 2 (A-166/M z 17.10.2007r.)	
3.	Budynki mieszkalne wielorodzinne z XIX/XX w. Murowane – ul. Wyzwolenia 9-15	

4.	Kamienica z lat ok. 1910/1920r. – ul. Wyzwolenia 1	
5.	Kamienica z ok. 1910r. - ul. Dworcowa 5	
6.	Kamienica z ok. 1910r. - ul. Jagielly 26	

7.	Dom murowany – willa pocz. XX w. - ul. Jagiełły 34	
8.	Kamienica koniec XIX w. – ul. Solskiego 8	
9.	Kamienica ok. 1920r. – ul. Sienkiewicza 2	

10.	Kamienica pocz. XX w. - ul. Sienkiewicza 4	
11.	Dom murowany – willa XIX/XX w. - ul. Jagiełły 36	

5.2 Stan zachowania zabytków ruchomych

W przypadku zabytków ruchomych, wchodzących w skład wyposażenia kościoła parafialnego i salezjańskiego, nie ma poważnych zagrożeń co do stanu ich zachowania.

5.3 Stan zachowania zabytków archeologicznych oraz istotne zagrożenia dla zabytków archeologicznych

Stanowiska archeologiczne podlegają stałym zagrożeniom wynikającym z rozwoju techniki, intensyfikacji działalności przemysłowej, gospodarczej, rolniczej. W myśl art. 6 pkt 3 ustawy z dnia 23 lipca 2003 r. o ochronie zabytków i opiece nad zabytkami, wszystkie zabytki archeologiczne – bez względu na stan zachowania podlegają ochronie i opiece. Należy przy tym pamiętać, że zasięg stanowisk archeologicznych wykreślony na mapach, wyznaczany jest na podstawie badań powierzchniowych, które nie zawsze dokładnie pokrywają się z faktycznym zasięgiem osadnictwa pradziejowego występującego pod ziemią. Dlatego należy traktować go zawsze orientacyjnie, może bowiem okazać się, że obiekty archeologiczne zalegają także w sąsiedztwie wyznaczonego na podstawie obserwacji powierzchniowej, zasięgu stanowiska.

Jeżeli w trakcie realizacji inwestycji natrafiono na materiał archeologiczny (zgodnie z art. 32 ustawy z dnia 23 lipca 2003 r. o ochronie zabytków i opiece nad zabytkami, należy natychmiast wstrzymać wszelkie roboty mogące uszkodzić lub zniszczyć przedmiot, zabezpieczyć go oraz miejsce jego odkrycia przy użyciu dostępnych środków oraz niezwłocznie powiadomić Małopolskiego Wojewódzkiego Konserwatora Zabytków, miejskie służby konserwatorskie lub prezydenta miasta.

6. DZIAŁANIA W ZAKRESIE OPIEKI NAD ZABYTKAMI

6.1 Główne cele polityki gminnej związanej z ochroną zabytków

Oświęcim jest jednym z najważniejszych miast w Małopolsce. Jest miejscem o światowej randze, które odwiedza ponad milion turystów rocznie, w większości zagranicznych. Zainteresowanie turystów Oświęcimiem wynika z funkcjonowania na terenie miasta Państwowego Muzeum Auschwitz-Birkenau i najczęściej do odwiedzenia tegoż obiektu ograniczają się wizyty w mieście. Zwiedzanie muzeum ma ogromne znaczenie dla współczesnych społeczności, pozwala docenić pokój, tolerancję i świat bez wojny. Dlatego naturalnym biegiem spraw Oświęcim stał się głównym ośrodkiem inicjatyw pokojowych, miejscem spotkań ludzi różnych narodowości i wyznań.

Ale oparcie kontaktów z turystami wyłącznie o tragiczną historię miasta prowadzi do zbudowania wizerunku miasta, w którym nie ma miejsca na normalnie toczące się życie. Ponadto kilkugodzinny czas pobytu turystów w mieście nie stymuluje rozwoju gospodarczego.

Dlatego istotną kwestią jest wyeksponowanie centralnej części miasta, gdzie występuje koncentracja obiektów zabytkowych i przestrzeni publicznych takich jak Rynek Główny, Plac Skarbka, Zamek Piastowski, a także atrakcyjnych terenów rekreacyjnych wzdłuż linii brzegowej rzeki Soły. Wymienione miejsca są również ważne dla mieszkańców, z uwagi na koncentrację, na terenie Starego Miasta obiektów użyteczności publicznej, ale również świadomość wspólnej historii i dziedzictwa.

Miasto nigdy nie będzie atrakcyjne dla turysty, jeżeli jego zabytki będą zaniedbane, niewłaściwie promowane czy eksponowane. To urok zadbanych zabytków, ulicznych zaułków, placyków i parków tworzy niepowtarzalny charakter danego miejsca, z którego korzystają mieszkańcy i do którego z chęcią powracają turyści. Kultura i tradycja, atrakcyjne położenie geograficzne oraz zabytki tworzą niepowtarzalny produkt turystyczny, który jest znaczącym elementem rozwoju miasta.

Na powyższym tle wskazano następujące cele opieki nad zabytkami miasta Oświęcim:

CEL I.	WYKORZYSTANIE POTENCJAŁU OBIEKTÓW HISTORYCZNYCH I ZABYTKOWYCH MIASTA OŚWIECIM
CEL II.	PROMOCJA ZABYTKÓW I WALORÓW PRZESTRZENI KULTUROWEJ MIASTA
CEL III.	POSIADANIE PRZESTRZENI PUBLICZNYCH W REJONIE RYNKU GŁÓWNEGO I ZAMKU

6.2 Wykorzystanie potencjału obiektów historycznych i zabytkowych miasta Oświęcim

Układ urbanistyczny Oświęcimia pochodzący z XIV/XV wieku z rynkiem otoczonym secesyjnymi kamienicami z XIX wieku – nie jest w pełni wykorzystany do funkcji jaką powinien pełnić. Na terenie Starego Miasta ma miejsce nawarstwienie się negatywnych zjawisk w sferze funkcjonalno-przestrzennej (brak estetyki, degradacja obiektów zabytkowych, bariery architektoniczne), jak i społecznej (w miejscu tym występuje wysoki poziom przestępczości, żyją mieszkańcy o najwyższym poziomie ubóstwa). Równocześnie obszar Starego Miasta i rejonu rzeki Soły posiada największy potencjał dla odwrócenia tej sytuacji.

Głównym celem jest zatem wyprowadzenie centralnej części miasta ze stanu kryzysowego i wyeksponowanie jego walorów historycznych zarówno dla wydłużenia czasu pobytu turystów, ale także dla podniesienia poziomu życia mieszkańców i jakości usług publicznych.

CEL I. WYKORZYSTANIE POTENCJAŁU OBIEKTÓW HISTORYCZNYCH I ZABYTKOWYCH MIASTA OŚWIECIM		
Kierunki działań	Zadania	Kluczowe problemy
Zahamowanie procesu degradacji zabytków i doprowadzenie do poprawy stanu ich zachowania	<p>1) remonty i modernizacja budynków mieszkalnych i usługowych będących w miejskim zarządzie:</p> <ul style="list-style-type: none"> - Rynek Główny 4 (zdjęcia nr 11, 12), - Mickiewicza 2 i 4 (zdjęcia nr 13 – 17), - Sienkiewicza 3 i 4 (zdjęcia nr 18 – 22), - Pl. Kościuszki 1 i 5 (zdjęcia nr 23 – 26), - ul. Jagiełły 22 i 26 (zdjęcia nr 27 – 30), - ul. Krasickiego 4 i 6 (zdjęcia nr 31 i 32), - ul. Zamkowa 3 (zdjęcie nr 33); <p>2) wykorzystanie pustych, niezagospodarowanych przestrzeni w kwartałach zabudowy w centrum miasta do budowy obiektów mieszkalnych lub użyteczności publicznej</p> <ul style="list-style-type: none"> - rejon ul. Dąbrowskiego (zdjęcie nr 34, 35), - ul. Stolarska (zdjęcie nr 36 – 38), - zbieg ul. Dąbrowskiego i Joselewicza (zdjęcia nr 39 – 41), - ul. Zamkowa (zdjęcia nr 42 – 45); <p>3) poprawa jakości życia mieszkańców Starego Miasta (poprawa bezpieczeństwa, wyprowadzenie funkcji mieszkań socjalnych, zmiana sposobu ogrzewania, modernizacja układów komunikacyjnych i infrastruktury technicznej);</p>	<ul style="list-style-type: none"> - lokalizacja na terenie Starego Miasta nieprzystających do miejsca stanem technicznym obiektów; - umieszczanie na budynkach krzykliwych reklam lub billboardów wolnostojących oddziałujących na panoramy widokowe (zdjęcia nr 7-10); - puste przestrzenie w kwartałach zabudowy w centrum miasta stanowiące niewłaściwe otoczenie dla obiektów takich jak Zamek czy Rynek Główny (zdjęcia nr 34 – 45); - istnienie lokali socjalnych dla najuboższych mieszkańców miasta w historycznych kamienicach; - ruch samochodowy na terenie Starego Miasta i Rynku Głównego;
Podjęmowanie działań zwiększających atrakcyjność zabytków	1) adaptacja budynku dawnego ratusza miejskiego z XIXw. - Rynek Główny 2 pod działalność muzeum oraz cele muzealno-wystawiennicze (zdjęcie nr 46, 47);	

	<p>2) adaptacja podziemi Rynku Głównego (zabytki z XVIw) na cele muzealno-wystawiennicze (<i>zdjęcie nr 48, 49</i>);</p> <p>3) realizacja tuneli pod wzgórzem zamkowym w celu udostępnienia ich dla zwiedzających;</p> <p>4) iluminacja obiektów zabytkowych;</p> <p>5) renowacja wiat przystankowych na terenie Starego Miasta</p>
Zintegrowanie systemu ochrony zabytków	<p>1) aktualizacja miejscowych planów zagospodarowania przestrzennego i weryfikacja zapisów w zakresie ochrony dziedzictwa kulturowego oraz panoram i przedpoli widokowych miejsc o szczególnych wartościach;</p> <p>2) kontynuowanie dofinansowań - z budżetu gminy - prac konserwatorskich przy zabytkach wpisanych do rejestru zabytków, zgodnie z uchwałą Nr L/935/14 Rady Miasta Oświęcim z dnia 26.03.2014r;</p> <p>3) realizacja zadań z zakresu opieki nad zabytkami wynikających ze Strategii Rozwoju Miasta Oświęcimia, Oświęcimskiego Programu Rządowego; Oświęcimskiego Strategicznego Programu Rządowego, Wykazu wieloletnich przedsięwzięć na lata 2015-2018;</p>

6.3 Promocja zabytków i walorów przestrzeni kulturowej miasta

Na atrakcyjność turystyczną miasta Oświęcimia wpływają głównie jego walory historyczne, przede wszystkim unikalny symbol jakim jest Pomnik Męczeństwa. Jednakże w oczach milionów turystów, których wizyty ograniczone są do zwiedzania Państwowego Muzeum Auschwitz-Birkenau, miasto odbierane jest jako symbol okrucieństwa i kojarzy się wyłącznie z tragicznymi dziejami. Istotnym celem jest więc zmiana wizerunku miasta i organizacja ruchu turystycznego, która skieruje turystów do odnowionego centrum miasta. Z przeprowadzonych badań wynika, że wśród osób przyjeżdżających zdecydowaną większość stanowią ludzie młodzi - uczniowie i studenci. Mimo tak dużego potencjału Oświęcim pozostaje w cieniu Krakowa, ze względu na brak zaplecza turystycznego i funkcji centrotwórczych, dzięki którym turyści mogliby zostać dłużej niż tylko na czas zwiedzania Muzeum.

CEL II.**PROMOCJA ZABYTKÓW I WALORÓW PRZESTRZENI
KULTUROWEJ MIASTA**

Kierunki działań	Zadania	Kluczowe problemy
Promocja zasobów dziedzictwa	<p>1) organizacja międzynarodowych konferencji pokojowych dla różnych grup odbiorców;</p> <p>2) współpraca z miastami partnerskimi w tym m.in.: wymiana młodzieży szkolnej i przedstawicieli organizacji pozarządowych;</p> <p>3) przyznawanie nagrody honorowej „Ambasador Oświećmia Miasta Pokoju” wręczanej za wybitne działania w obszarze edukacji pokojowej;</p> <p>4) zwiększenie działań promocyjnych w zakresie postrzegania Miasta Oświećmia jako Miasta Pokoju m.in. dotyczących wspólnej promocji konferencji pokojowych organizowanych przez miasto i partnerów lokalnych.</p>	<p>- niewystarczająca ilość miejsc noclegowych w obrębie Starego Miasta;</p> <p>- niewielka ilość obiektów o charakterze otwartym (np. boisk wielofunkcyjnych, skate parków, ośrodków rekreacyjnych i kulturalnych) dla młodzieży w pobliżu Starego Miasta;</p> <p>- brak odpowiedniej ilości miejsc parkingowych i postojowych w centrum miasta;</p> <p>- brak uregulowań - w tym unijnych – wspierających remonty i przebudowy obiektów, należących do prywatnych właścicieli, nie wpisanych do rejestru zabytków, a jedynie do gminnej ewidencji zabytków;</p>
Zwiększenie roli zabytków w rozwoju turystyki oraz działań kulturalnych	<p>1) opracowanie i rozpowszechnienie oferty zwiedzania zabytków miasta i udziału w wydarzeniach kulturalnych;</p> <p>2) wprowadzenie usług przewodnickich po zabytkach miasta;</p> <p>3) wykonanie systemu dwujęzycznych tablic informacyjnych o zabytkach;</p> <p>4) odnowienie szlaku pieszego po Starym Mieście;</p> <p>5) montaż tablic informacyjnych na Starym Mieście z mapą i opisem najważniejszych zabytków;</p> <p>6) publikacja materiałów promujących zabytki i atrakcje turystyczne;</p>	
Szeroki dostęp do informacji o dziedzictwie kulturowym gminy	<p>1) upowszechnianie wśród właścicieli i użytkowników obiektów zabytkowych - znajomości zasad konserwatorskich, estetyki, obowiązujących przepisów i procedur, wspieranie odpowiedzialności właścicieli obiektów zabytkowych za posiadane mienie;</p> <p>2) uaktualnianie na stronie internetowej danych dotyczących obiektów zabytkowych i wpisanych do gminnej ewidencji zabytków;</p>	

3) budowanie klimatu społecznego zrozumienia i akceptacji dla idei ochrony zabytków oraz kształtowanie postaw promujących działania chroniące zabytki odczytywane jako źródło tożsamości, wiedzy i dumy z przeszłości i tradycji;	
---	--

6.4 Posiadanie przestrzeni publicznych w rejonie Rynku Głównego i Zamku

Rejon rzeki Soły obejmuje tereny zielone atrakcyjnie zlokalizowane wzdłuż brzegów rzeki. Stanowi teren zielony częściowo zalesiony. Jego atrakcyjność wynika nie tylko z bliskości wody, ale również bliskości najważniejszych i najpiękniejszych obszarów miasta – Rynku i Zamku. Zlokalizowane tereny wzdłuż rzeki Soły, pomimo znaczącej atrakcyjności i potencjału nie są wystarczająco zagospodarowane dla potrzeb zarówno lokalnej społeczności, jak i odwiedzających miasto turystów. Posiadanie przestrzeni na najwyższym poziomie estetycznym i funkcjonalnym jest zatem kluczową kwestią, stąd powstał projekt „Oświęcimskiej Przestrzeni Spotkań”. Projekt zakłada zagospodarowanie przestrzeni wzdłuż rzeki, budowę mostu dla pieszych, Parku Pojednania Narodów.

CEL III. POSIADANIE PRZESTRZENI PUBLICZNYCH W REJONIE RYNKU GŁÓWNEGO I ZAMKU

Kierunki działań	Zadania	Kluczowe problemy
Przystosowanie terenu Starego Miasta do realizacji imprez plenerowych i dostosowaniu terenu do powszechnie obowiązujących standardów realizacji przedsięwzięć plenerowych	1) likwidacja barier architektonicznych ciągów komunikacyjnych i obiektów użyteczności publicznej; 2) budowa podziemnych parkingów i miejsc postojowych na terenie Starego Miasta; 3) rewaloryzacja terenów zieleni;	- niezagospodarowana przestrzeń w rejonie ul. B. Joselewicza i ul. Stolarskiej; - niewykorzystanie potencjału miejsca wynikającego z bliskości wody i centrum miasta; - bariery architektoniczne w dostępie do przestrzeni publicznej; - brak odpowiedniej ilości miejsc parkingowych i postojowych w centrum miasta, co stanowi barierę dla zmotoryzowanych turystów;
Wykreowanie miejsc rekreacji i integracji społecznej – atrakcyjne zagospodarowanie brzegów rzeki Soły i organizacja zdarzeń sportowo-kulturalno-edukacyjnych	1) zagospodarowanie bulwarów nad Sołą pod kątem rekreacyjno – turystycznym (zdjęcia nr 50-71); 2) utworzenie Centrum Obsługi Odwiedzających Miejsce Pamięci i Muzeum Auschwitz-Birkenau; 3) stworzenie w Oświęcimiu prężnego ośrodka praw człowieka we współpracy z oświęcimskimi instytucjami prowadzącymi działalność edukacyjną, w tym organizacja Oświęcimskiego Forum Pokojowego;	- znaczny ruch samochodowy tranzytowy przez ul. Dąbrowskiego.

Przewodniczący Rady

Hot
Piotr Hertig

DOKUMENTACJA FOTOGRAFICZNA

Zdjęcie 1 i 2. Tymczasowe obiekty zlokalizowane na terenie Starego Miasta (1 - ul. Dąbrowskiego, 2 – ul. Mayzla):



Zdjęcie 3 i 4. Tymczasowy obiekt gastronomiczny ul. Dąbrowskiego:



Zdjęcie 5 i 6. Wiaty przystankowe na terenie Starego Miasta:



Zdjęcia 7, 8, 9, 10. Przykłady reklam rozmieszczonych na terenie Starego Miasta
(7 i 8 – ul. Mickiewicza; 9 i 10 – rejon ul. Dąbrowskiego):



Zdjęcie 11 i 12. Budynek Rynek Główny 4 – wymagający remontu:



Zdjęcie nr 13, 14, 15. Budynek Mickiewicza 2 – wymagający remontu:



Zdjęcie nr 16 i 17. Budynek Mickiewicza 4 – wymagający remontu:



Zdjęcie nr 18 i 19. Budynek Sienkiewicza 3 – elewacja zachodnia. Wymagany remont elewacji wschodniej:



Zdjęcie 20, 21, 22. Budynek Sienkiewicza 4 – wymagany remont:





Zdjęcie nr 23 i 24 Plac Kościuszki 1 – wymagany remont:



Zdjęcie 25, 26. Budynek Plac Kościuszki 5 – wymagany remont:



Zdjęcie nr 27, 28. Budynek Jagielly 22 – wymagany remont:



Zdjęcie nr 29, 30. Budynek Jagielly 26 – wymagany remont:



Zdjęcie nr 31, 32. Budynki Krasickiego 4 i 6 – wymagany remont:



Zdjęcie nr 33. Budynek ul. Zamkowa 3 – wymagany dalszy remont:

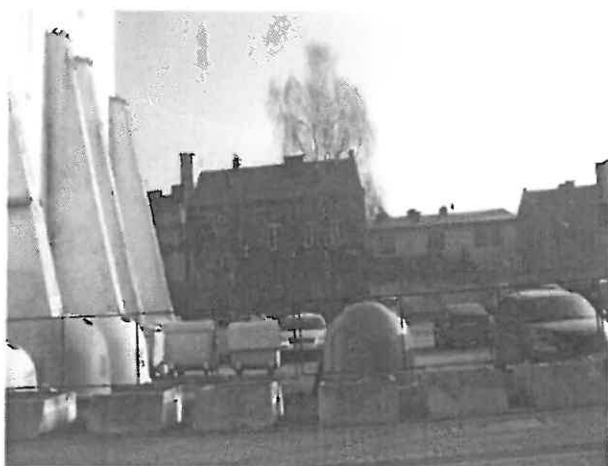


Zdjęcie nr 34, 35. Rejon ul. Dąbrowskiego – luka z zwartej zabudowie wymagająca zagospodarowania:



Zdjęcie nr 36, 37, 38. Rejon ul. Stolarskiej - puste i zdegradowane przestrzenie wymagające zagospodarowania:





Zdjęcie nr 39, 40, 41. Zbieg ul. Dąbrowskiego i Berka Joselewicza - pusta i zdegradowana przestrzeń wymagająca zagospodarowania:





Zdjęcia nr 42, 43, 44, 45. Rejon ul. Zamkowej - pusta przestrzeń wymagająca zagospodarowania:



Zdjęcie nr 46, 47. Budynek Rynek Główny 2 – obiekt przeznaczony pod działalność muzeum:



Zdjęcie nr 48 i 49. Rynek Główny – lokalizacja podziemi przeznaczonych do zwiedzania:



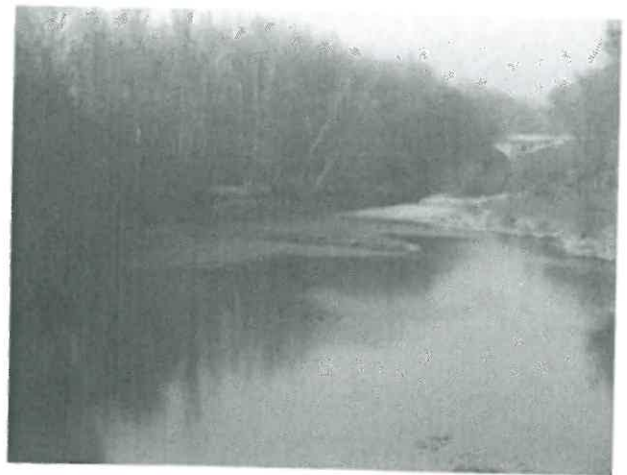
Zdjęcia 50 – 71. Tereny wzdłuż rzeki Soły – przeznaczone do zagospodarowania:











Przewodniczący Rady
Piotr Hertig
Piotr Hertig