

PROGNOZA ODDZIAŁYWANIA NA ŚRODOWISKO
dla projektu miejscowego planu zagospodarowania przestrzennego
dla terenu położonego w Oświęcimiu przy ul. Eugeniusza Szustera

Opracowanie:

mgr inż. Karolina Reczulska



10.05.2023 r.

SPIS TREŚCI

1. WPROWADZENIE	4
1.1. CEL, PRZEDMIOT I ZAKRES OPRACOWANIA.....	4
1.2. POŁOŻENIE OBSZARU OPRACOWANIA	5
2. INFORMACJE O GŁÓWNYCH CELACH PROJEKTOWANEGO DOKUMENTU ORAZ JEGO POWIĄZANIACH Z INNYMI DOKUMENTAMI	7
2.1. ZAŁOŻENIA MIEJSCOWEGO PLANU ZAGOSPODAROWANIA PRZESTRZENNEGO	7
2.2. OCENA ZGODNOŚCI PROJEKTU PLANU Z WNIOSKAMI WYNIKAJĄCYMI Z OPRACOWANIA EKOFIZJOGRAFICZNEGO	8
2.3. POWIĄZANIA PROJEKTU PLANU Z INNYMI DOKUMENTAMI STRATEGICZNYMI	8
2.3.1. <i>Obowiązujący miejscowy plan zagospodarowania przestrzennego</i>	9
2.3.2. <i>Studium uwarunkowań i kierunków zagospodarowania przestrzennego miasta Oświęcim</i>	9
2.3.3. <i>Strategia Rozwoju Miasta Oświęcim</i>	11
3. CHARAKTERYSTYKA ISTNIEJĄCEGO STANU ŚRODOWISKA ORAZ POTENCJALNYCH JEGO ZMIAN W PRZYPADKU BRAKU REALIZACJI PROJEKTOWANEGO DOKUMENTU	13
3.1. UŻYTKOWANIE TERENU	13
3.2. FLORA I FAUNA	15
3.4. ISTNIEJĄCE FORMY OCHRONY PRZYRODY	16
3.5. ZABYTKI I DZIEDZICTWO KULTUROWE	18
3.6. GEOMORFOLOGIA, UKSZTAŁTOWANIE TERENU, GLEBY	18
3.7. ZASOBY NATURALNE	18
3.8. HYDROLOGIA	19
3.8.1. <i>Wody powierzchniowe</i>	19
3.8.2. <i>Wody podziemne</i>	19
3.8.3. <i>Jednolite części wód i cele środowiskowe zawarte w Planie gospodarowania wodami</i>	19
3.8.4. <i>Obszary szczególnego zagrożenia powodzią</i>	24
3.9. KLIMAT	24
3.10. KRAJOBRAZ.....	24
3.11. CHARAKTERYSTYKA POTENCJALNYCH ZMIAN ŚRODOWISKA W PRZYPADKU BRAKU REALIZACJI USTALEŃ ZAWARTYCH W PROJEKTOWANYM DOKUMENCIE	25
4. CHARAKTERYSTYKA STANU ŚRODOWISKA NA OBSZARACH OBJĘTYCH PRZEWIDYWANYM ZNACZĄCYM ODDZIAŁYWANIEM	26
5. ISTNIEJĄCE PROBLEMY OCHRONY ŚRODOWISKA ISTOTNE Z PUNKTU WIDZENIA PROJEKTOWANEGO DOKUMENTU, W SZCZEGÓLNOŚCI DOTYCZĄCE OBSZARÓW CHRONIONYCH NA PODSTAWIE USTAWY O OCHRONIE PRZYRODY.....	27
7. PRZEWIDYWANE ZNACZĄCE ODDZIAŁYWANIA NA CELE, PRZEDMIOT OCHRONY I INTEGRALNOŚĆ OBSZARÓW NATURA 2000 ORAZ NA ŚRODOWISKO.....	28
7.1. CEL, PRZEDMIOT OCHRONY I INTEGRALNOŚĆ OBSZARÓW NATURA 2000	28
7.2. POZOSTAŁE FORMY OCHRONY PRZYRODY	29
7.3. FLORA, FAUNA I BIORÓŻNORODNOŚĆ	29
7.4. KORYTARZE EKOLOGICZNE	30
7.5. ZABYTKI I DOBRA MATERIALNE	30
7.6. KRAJOBRAZ.....	30
7.7. POWIETRZE	30
7.8. POWIERZCHNIA ZIEMI	30
7.9. WODY POWIERZCHNIOWE I PODZIEMNE ORAZ ŚRODOWISKO GRUNTOWO-WODNE.....	31
7.10. KLIMAT.....	31
7.11. ZASOBY NATURALNE	31
7.12. LUDZIE	31

8. ROZWIĄZANIA MAJĄCE NA CELU ZAPOBIEGANIE, OGRANICZANIE LUB KOMPENSACJĘ PRZYRODNICZĄ NEGATYWNYCH DDZIAŁYWAŃ NA ŚRODOWISKO	32
9. ROZWIĄZANIA ALTERNATYWNE DO ROZWIĄZAŃ ZAWARTYCH W PROJEKCIE DOKUMENTU WRAZ Z UZASADNIENIEM ICH WYBORU ALBO WYJAŚNIENIE BRAKU ROZWIĄZAŃ ALTERNATYWNYCH, W TYM WSKAZANIE NAPOTKANYCH TRUDNOŚCI WYNIKAJĄCYCH Z NIEDOSTATKÓW TECHNIKI LUB LUK WE WSPÓŁCZESNEJ WIEDZY.....	33
10. INFORMACJE O METODACH ZASTOSOWANYCH PRZY SPORZĄDZANIU PROGNOZY.....	34
11. PROPOZYCJE DOTYCZĄCE PRZEWIDYWANYCH METOD ANALIZY SKUTKÓW REALIZACJI POSTANOWIEŃ PROJEKTOWANEGO DOKUMENTU ORAZ CZĘSTOTLIWOŚĆ JEJ PRZEPROWADZANIA.....	36
12. INFORMACJE O MOŻLIWYM TRANSGRANICZNYM ODDZIAŁYWANIU NA ŚRODOWISKO.....	37
13. STRESZCZENIE W JĘZYKU NIESPECJALISTYCZNYM.....	38
14. MATERIAŁY ŹRÓDŁOWE	40
15. SPIS ZAŁĄCZNIKÓW, RYCIN I TABEL.....	42

1. WPROWADZENIE

1.1. Cel, przedmiot i zakres opracowania

Obowiązek przeprowadzenia strategicznej oceny oddziaływania na środowisko dla projektu miejscowego planu zagospodarowania przestrzennego wynika z art. 46 ust. 1 ustawy z dnia 3 października 2008 r. *o udostępnianiu informacji o środowisku i jego ochronie, udziale społeczeństwa w ochronie środowiska oraz o ocenach oddziaływania na środowisko*. W ramach tego postępowania sporządza się, zgodnie z art. 51 ust. 1 wymienionej ustawy, prognozę oddziaływania na środowisko.

Obszar objęty projektem miejscowego planu zagospodarowania przestrzennego dla terenu położonego w Oświęcimiu przy ul. Eugeniusza Szustera (dalej: mpzp) został ustalony w uchwale Nr L/802/22 Rady Miasta Oświęcim z dnia 22 czerwca 2022 r. w sprawie przystąpienia do sporządzenia miejscowego planu zagospodarowania przestrzennego.

Prognoza wykonana została przy zachowaniu układu zagadnień określonych w art. 51 ust. 2 ww. ustawy z dnia 3 października 2008 r. *o udostępnianiu informacji o środowisku i jego ochronie, udziale społeczeństwa w ochronie środowiska oraz o ocenach oddziaływania na środowisko* oraz zgodnie z zakresem uzgodnionym z właściwymi organami ochrony środowiska, tj. z Regionalnym Dyrektorem Ochrony Środowiska oraz Państwowym Powiatowym Inspektorem Sanitarnym.

Zgodnie z powyższym w prognozie niniejszej w szczególności:

1. Zawarto:

- informacje o treści i głównych celach projektowanego dokumentu oraz jego powiązaniach z innymi dokumentami,
- informacje o metodach zastosowanych przy sporządzaniu prognozy,
- propozycje dotyczące przewidywanych metod analizy skutków realizacji ustaleń projektowanego dokumentu oraz częstotliwości jej przeprowadzania,
- informacje o możliwym transgranicznym oddziaływaniu na środowisko,
- streszczenie w niespecjalistycznym języku nietechnicznym,
- oświadczenie autora, a w przypadku gdy wykonawcą prognozy jest zespół autorów – kierującego tym zespołem, o spełnieniu wymagań, o których mowa w art. 74a ust. 2, stanowiące załącznik 3 do prognozy,
- datę sporządzenia prognozy, imię, nazwisko i podpis autora, a w przypadku gdy wykonawcą prognozy jest zespół autorów – imię, nazwisko i podpis kierującego tym zespołem oraz imiona, nazwiska i podpisy członków zespołu autorów;

2. Określono, przeanalizowano i oceniono:

- istniejący stan środowiska oraz potencjalne zmiany tego stanu w przypadku braku realizacji projektowanego dokumentu,
- stan środowiska na obszarach objętych przewidywanym znaczącym oddziaływaniem,
- istniejące problemy ochrony środowiska istotne z punktu widzenia projektowanego dokumentu, w szczególności dotyczące obszarów podlegających ochronie na podstawie ustawy z dnia 16 kwietnia 2004 r. o ochronie przyrody,
- cele ochrony środowiska ustanowione na szczeblu międzynarodowym, wspólnotowym i krajowym, istotne z punktu widzenia projektowanego dokumentu, oraz sposoby, w jakich te cele i inne problemy środowiska zostały uwzględnione podczas opracowywania tego dokumentu,

- przewidywane znaczące oddziaływania, w tym oddziaływania bezpośrednie, pośrednie, wtórne, skumulowane, krótkoterminowe, średnioterminowe i długoterminowe, stałe i chwilowe oraz pozytywne i negatywne, na cele i przedmiot ochrony obszaru Natura 2000 oraz integralność tego obszaru, a także na środowisko (w szczególności na różnorodność biologiczną, ludzi, zwierzęta, rośliny, wodę, powietrze, powierzchnię ziemi, krajobraz, klimat, zasoby naturalne, zabytki i dobra materialne), z uwzględnieniem zależności między elementami środowiska i między oddziaływaniami na te elementy;

3. Przedstawiono:

- rozwiązania mające na celu zapobieganie, ograniczanie lub kompensację przyrodniczą negatywnych oddziaływań na środowisko, mogących być rezultatem realizacji ustaleń projektowanego dokumentu, w szczególności na cele i przedmiot ochrony obszaru Natura 2000 oraz integralność tego obszaru,
- biorąc pod uwagę cele i geograficzny zasięg dokumentu oraz cele i przedmiot ochrony obszaru Natura 2000 oraz integralność tego obszaru – rozwiązania alternatywne do rozwiązań zawartych w projektowanym dokumencie wraz z uzasadnieniem ich wyboru oraz opis metod dokonania oceny prowadzącej do tego wyboru lub wyjaśnienie braku rozwiązań alternatywnych, w tym wskazania napotkanych trudności wynikających z niedostatków techniki lub luk we współczesnej wiedzy.

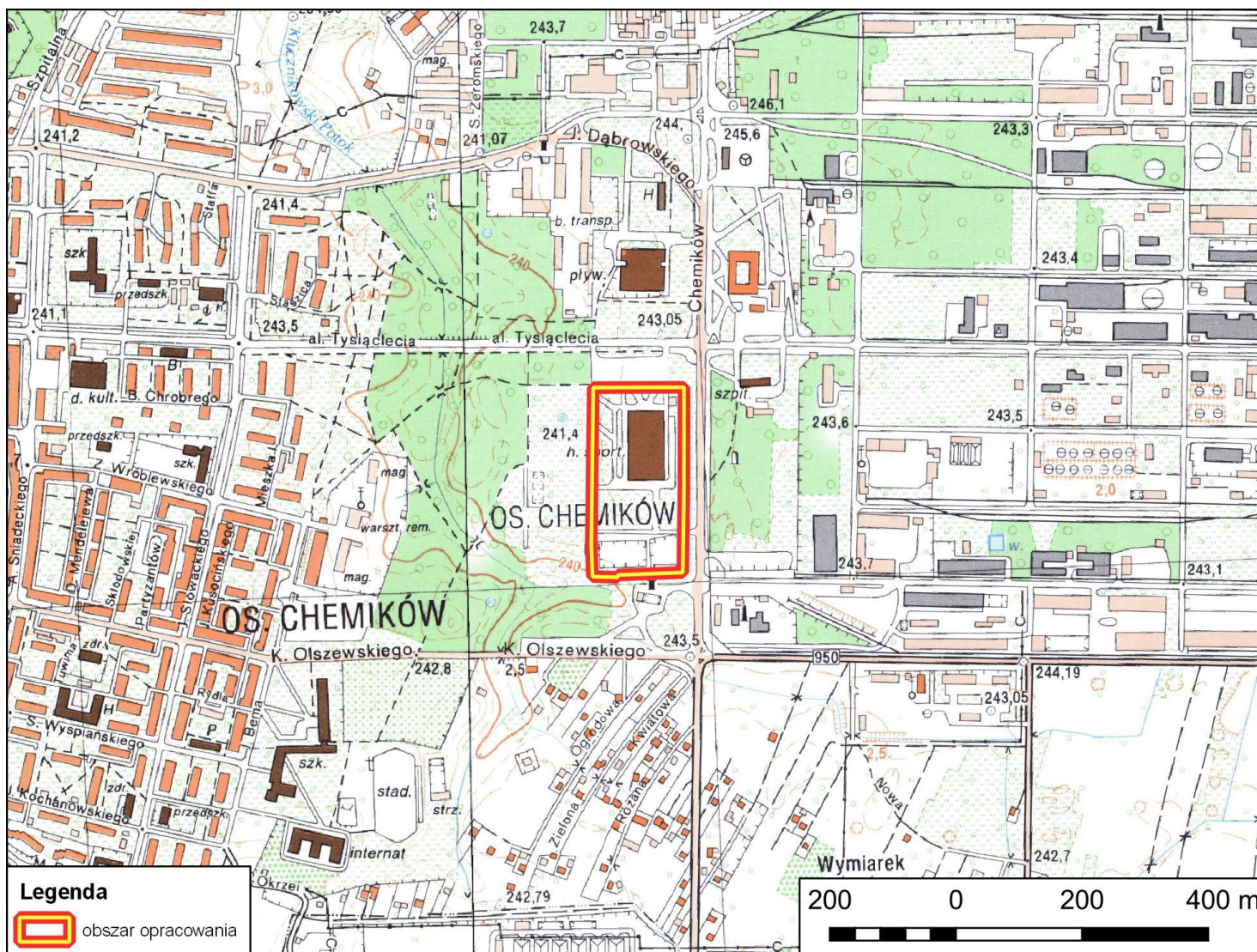
W niniejszej prognozie oddziaływania na środowisko uwzględniono wymogi zawarte w art. 52 ust. 1 wymienionej wyżej ustawy, co oznacza, że prognozę opracowano stosownie do stanu współczesnej wiedzy i metod oceny oraz dostosowano do zawartości i stopnia szczegółowości projektowanego dokumentu oraz etapu przyjęcia tego dokumentu.

1.2. Położenie obszaru opracowania

Oświęcim jest miastem położonym w powiecie oświęcimskim, w zachodniej części województwa małopolskiego, przy ujściu rzeki Soły do Wisły. Prócz gminy miejskiej jest również siedzibą władz gminy wiejskiej Oświęcim oraz władz powiatu oświęcimskiego. Posiada powierzchnię 30 km². Miasto Oświęcim otacza gmina wiejska Oświęcim, jedynie po stronie północnej sąsiaduje z gminami Libiąż i Chelmek.

Projektem miejscowego planu objęto teren o powierzchni ok. 4,31 ha, zlokalizowany w centralnej części miasta Oświęcim w rejonie ulic Chemików i Szustera (v. ryc. 1).

Ryc. 1. Lokalizacja obszaru miejscowego planu zagospodarowania przestrzennego obszaru opracowania.



Źródło: opracowanie własne na podstawie map topograficznych, zamieszczonych w serwisie: www.geoportal.gov.pl

2. INFORMACJE O GŁÓWNYCH CELACH PROJEKTOWANEGO DOKUMENTU ORAZ JEGO POWIĄZANIACH Z INNYMI DOKUMENTAMI

2.1. Założenia miejscowego planu zagospodarowania przestrzennego

Zadaniem analizowanego projektu miejscowego planu zagospodarowania przestrzennego jest ustalenie przeznaczenia terenu i określenie warunków jego zagospodarowania i zabudowy w zakresie zgodnym z art. 15 ustawy z dnia 27 marca 2003 r. o planowaniu i zagospodarowaniu przestrzennym. Omawiany projekt mpzp odnosi się do obszaru, dla którego aktualnie obowiązują dwa miejscowe plany zagospodarowania przestrzennego, które przeznaczają tereny pod zabudowę usługową o charakterze komercyjnym, usługi sportu i rekreacji, zieleni i komunikację.

Przedmiotem miejscowego planu zagospodarowania przestrzennego jest wprowadzenie ustaleń planistycznych w postaci warunków zabudowy i zagospodarowania terenów. Poniżej przedstawione zostały wybrane ustalenia projektu mpzp, które mogą mieć wpływ na stan środowiska.

W projekcie mpzp przyjmuje się następujące przeznaczenie terenu:

- **1US-UK** – teren usług sportu i rekreacji lub usług kultury i rozrywki. Dla terenu dopuszczono przeznaczenie uzupełniające: teren usług handlu, teren usług gastronomii. Dla terenu określa się wysokość dla budynków usługowych do 30 m oraz maksymalnie do 4 kondygnacji nadziemnych, dla pozostałych obiektów budowlanych wysokość do 6 m. Powierzchnia zabudowy może zająć maksymalnie 40% powierzchni działki budowlanej, a powierzchnia biologicznie czynna musi obejmować minimalnie 30% powierzchni działki budowlanej. Ponadto, określono wskaźnik intensywności zabudowy od 0,01 do 0,8.

W projekcie mpzp określono niezbędne ustalenia w zakresie zasad modernizacji, rozbudowy i budowy systemów komunikacji i infrastruktury technicznej ustala się:

- ✓ dla systemu komunikacji:
 - obsługę komunikacyjną obszaru objętego planem z drogi przyległej do zachodniej granicy obszaru objętego planem;
- ✓ dla systemu infrastruktury technicznej:
 - dopuszczenie lokalizacji infrastruktury technicznej, pod warunkiem, że nie koliduje z zagospodarowaniem i przeznaczeniem terenu lub jest związana z użytkowaniem terenu, a w szczególności realizacją przyłączenia do sieci,
 - obowiązek powiązania z zewnętrznym układem infrastruktury technicznej poprzez sieci realizowane w granicach obszaru objętego planem, pod warunkiem, że nie kolidują z zagospodarowaniem i przeznaczeniem terenu,
 - zaopatrzenie w wodę z sieci wodociągowej,
 - odprowadzanie ścieków poprzez sieć kanalizacyjną,
 - odprowadzanie wód opadowych i roztopowych poprzez urządzenia do powierzchniowego odwodnienia lub kanalizację deszczową,
 - dopuszczenie zagospodarowania wód opadowych i roztopowych w obrębie własnej działki,
 - zaopatrzenie w ciepło z sieci ciepłowniczej lub indywidualnych źródeł ciepła, w tym odnawialnych źródeł energii cieplnej,
 - zaopatrzenia w gaz z sieci gazowej lub indywidualnych źródeł gazu,

- zaopatrzenia w energię elektryczną z sieci elektroenergetycznej lub indywidualnych źródeł energii, w tym odnawialnych źródeł energii o mocy zainstalowanej nie większej niż 500 kW, z wyłączeniem elektrowni wiatrowych,
- gromadzenie i wywóz odpadów zgodnie z przepisami odrębnymi.

Reasumując, zadaniem planu jest unormowanie funkcjonowania danego terenu w przestrzenno-urbanizacyjnym układzie miasta, zgodnie z założeniami polityki przestrzennej, z jednoczesnym wprowadzeniem harmonijnych i optymalnych zasad jego zagospodarowania, służących wzroście atrakcyjności inwestycyjnej obszaru i rozwoju lokalnego przy zachowaniu zasad ochrony środowiska i ładu przestrzennego.

2.2. Ocena zgodności projektu planu z wnioskami wynikającymi z opracowania ekofizjograficznego

W toku prowadzonej procedury planistycznej, w oparciu o zapisy art. 72 ust. 4 i 5 ustawy z dnia 27 kwietnia 2001 r. – *Prawo ochrony środowiska*, sporządzono „*Opracowanie ekofizjograficzne dla terenu położonego w Oświęcimiu przy ul. Eugeniusza Szustera*”. Przedmiotem opracowania było sporządzenie charakterystyki istniejącego zagospodarowania na omawianym terenie, a następnie w oparciu o analizę środowiska przyrodniczego, kulturowego i krajobrazowego dokonanie analizy możliwości przekształceń funkcjonalnych terenu, uwzględniającej zależności ekologiczne, kulturowe i krajobrazowe, w zakresie zgodnym z rozporządzeniem Ministra Środowiska z dnia 9 września 2002 r. *w sprawie opracowań ekofizjograficznych*.

W niniejszym opracowaniu m.in. określono uwarunkowania ekofizjograficzne, formułowane w postaci wniosków i analiz, prognoz i ocen, stosownie do przedmiotu i skali sporządzonego planu zagospodarowania przestrzennego. Ostateczna wersja projektu mpzp, przedłożona do opiniowania w ramach strategicznej oceny oddziaływania na środowisko, jest w pełni zgodna z wnioskami sformułowanymi w opracowaniu ekofizjograficznym. Projekt planu uwzględnia wszelkie zalecenia wynikające z:

- określenia przydatności terenów dla rozwoju funkcji użytkowych, a w szczególności dla infrastruktury technicznej,
- wskazania terenów, których użytkowanie i zagospodarowaniem z uwagi na cechy zasobów środowiska i ich rolę w strukturze przyrodniczej obszaru, powinno być podporządkowane potrzebom zapewnienia prawidłowego funkcjonowania środowiska i zachowania różnorodności biologicznej,
- określenia ograniczeń wynikających z konieczności ochrony zasobów środowiska lub występowania uciążliwości i zagrożeń środowiska oraz wskazanie obszarów, na których te ograniczenia występują.

2.3. Powiązania projektu planu z innymi dokumentami strategicznymi

Przedmiotowy projekt miejscowego planu zagospodarowania przestrzennego z racji typu i przedmiotu swoich ustaleń, jak również ze względu na formalnoprawny charakter samego dokumentu, wypełnia założenia dokumentów planistycznych i strategicznych wyższego rzędu, od podstawowego opracowania z zakresu zagospodarowania przestrzennego gminy do dokumentów programowych wyższego rzędu.

2.3.1. Obowiązujący miejscowy plan zagospodarowania przestrzennego

Omawiany projekt mpzp odnosi się do obszaru, dla którego aktualnie obowiązują dwa miejscowe plany zagospodarowania przestrzennego:

- plan miejscowy przyjęty Uchwałą Nr XLVI/441.01 Rady Miasta Oświęcim z dnia 4 lipca 2001 roku w sprawie miejscowego planu zagospodarowania przestrzennego terenu położonego w Oświęcimiu w rejonie ulic: Olszewskiego, Chemików i Tysiąclecia;
- plan miejscowy przyjęty Uchwałą Nr LXIV/646/06 Rady Miasta Oświęcim z dnia 28 czerwca 2006 r. w sprawie uchwalenia miejscowego planu zagospodarowania przestrzennego dla projektowanej Obwodnicy miasta Oświęcimia na odcinku od rzeki Wisły w kierunku południowym do ulicy Fabrycznej

Projekt planu dotyczy fragmentu ww. mpzp w zakresie następujących terenów:

- US1 – tereny usług sportu i rekreacji z podstawowym przeznaczeniem gruntów pod obiekty i urządzenia sportowe o znaczeniu ogólnomiejskim;
- KD – tereny tras komunikacyjnych z podstawowym przeznaczeniem gruntów pod ulice dojazdowe;
- UC1 – tereny usług komercyjnych z podstawowym przeznaczeniem gruntów pod usługi o charakterze komercyjnym o znaczeniu ogólnomiejskim lub zamiennie pod usługi sportu, z zakazem budowy obiektów handlowych o powierzchni sprzedażowej powyżej 2000m²;
- ZP – tereny zieleni urządzonej z podstawowym przeznaczeniem gruntów pod zieleni o charakterze parkowym;
- 10US,ZP – tereny przeznaczone na cele adaptacji istniejących usług sportu („Hali Lodowej”) i towarzyszącej zieleni parkowej;
- 6ZP, 8ZP – tereny przeznaczone na cele zieleni parkowej;
- 040KDr,KDx – tereny przeznaczone na realizację wydzielonych poza terenem obwodnicy utwardzonych ścieżek pieszych i rowerowych;
- 02KDG – tereny przeznaczone na cele realizacji obwodnicy o klasie technicznej G o szerokości w liniach rozgraniczających 50 m.

Obszar opracowania na tle ustaleń graficznych ww. miejscowych planów zagospodarowania przestrzennego przedstawiono w załączniku do niniejszej prognozy.

Projektowany mpzp modyfikuje zasady zagospodarowania terenów i wskaźniki kształtowania zabudowy, dostosowując je do istniejącego stanu zagospodarowania i potrzeb inwestycyjnych z zachowaniem obowiązujących przepisów szczegółowych oraz ustaleń studium uwarunkowań i kierunków zagospodarowania przestrzennego.

2.3.2. Studium uwarunkowań i kierunków zagospodarowania przestrzennego miasta Oświęcim

W obowiązującym „*Studium uwarunkowań i kierunków zagospodarowania przestrzennego miasta Oświęcim*” (przyjętym Uchwałą Nr XLV/733/22 Rady Miasta Oświęcim z dnia 23 lutego 2022 r.) teren miasta został podzielony na tzw. podstawowe strefy polityki przestrzennej.

Obszar opracowania w całości jest położony w obrębie strefy usługowej C2.

„Strefa C2 zlokalizowana jest pomiędzy zespołem zieleni potoku Klucznikowskiego a kompleksem przemysłowym byłych Zakładów Chemicznych. Główną oś kompozycyjną stanowi ul. Chemików. Do najważniejszych urządzeń obszaru należą usługi z zakresu sportu: basen oraz hala sportowa

Miejskiego Ośrodka Sportu i Rekreacji. Do strefy włączono osiedle zabudowy mieszkaniowej, zespoły garaży, tereny zieleni urządzonej. Zespół usługowy jest niemal całkowicie ukształtowany.

Zapisy miejscowych planów zagospodarowania przestrzennego pokrywają się w głównej mierze z istniejącym sposobem użytkowania terenów. Jedyną zmianą jest intensyfikacja zabudowy mieszkaniowej jednorodzinnej i usługowej w północnej części strefy kosztem terenów zieleni nieurządzonej.”

Dla obszaru mpzp „*Studium...*” określa następujące przeznaczenia terenów: przeznaczenie terenu oznaczone symbolem US – teren zabudowy usług sportu oraz przeznaczenie terenu oznaczone symbolem U – teren zabudowy usługowej.

Zgodnie z kierunkami zagospodarowania przestrzennego dla terenów US ustalono, m.in.:

- utrzymanie oraz rozwijanie urządzeń sportowych wraz z zapleczem i urządzeniami towarzyszącymi (wypożyczalnie sprzętu, szatnie, przebieralnie z sanitariatami, obiekty małej gastronomii itp.), z dopuszczeniem urządzeń turystyczno rekreacyjnych;
- wprowadzenie i utrzymanie, w otoczeniu obiektów i urządzeń, o których mowa wyżej, publicznej zieleni urządzonej o charakterze parkowym, z udziałem zadrzewień i zakrzewień, z pieszymi ciągami spacerowymi i trasami rowerowymi oraz miejscami wypoczynku;
- wyposażenie terenu w niezbędne urządzenia komunikacyjne, ze szczególnym uwzględnieniem parkingów, wyposażonych w zaplecze sanitarne;
- wyposażenie terenu i obiektów w niezbędną infrastrukturę techniczną

Dla terenów US Studium określa następujące wskaźniki zagospodarowania przestrzennego: maksymalny wskaźnik intensywności zabudowy 0,4; maksymalna wysokość zabudowy: 30 m (z zastrzeżeniem, że ograniczenie to nie dotyczy inwestycji celu publicznego z zakresu łączności publicznej); maksymalna ilość kondygnacji nadziemnych: 2; minimalna powierzchnia biologicznie czynna: 40%; maksymalna powierzchnia zabudowy: 40%.

Zgodnie z kierunkami zagospodarowania przestrzennego dla terenów U ustalono, m.in.:

- zakaz lokalizowania obiektów i inwestycji mogących znacząco oddziaływać na środowisko z wyłączeniem inwestycji celu publicznego w zakresie łączności i infrastruktury technicznej;
- modernizacja, uzupełnienie i w miarę potrzeby restrukturyzacja zagospodarowania terenu, przy utrzymaniu i rozwijaniu funkcji usługowych, z preferencjami dla wyspecjalizowanych usług ogólnomiejskich;
- wprowadzanie na wolnych terenach, przede wszystkim nowej zabudowy usługowej, o intensywności wysokiej, średniej i niskiej w zależności od rodzaju usług z zachowaniem następujących zasad i standardów: preferowania ogólnomiejskich urządzeń usługowych, ze szczególnym uwzględnieniem możliwie najkorzystniejszego sytuowania usług z zakresu kultury;
- wyposażenie obszarów w niezbędne obiekty i urządzenia z zakresu komunikacji, w tym zapewnienie niezbędnej ilości parkingów.

Dla terenów U Studium określa następujące wskaźniki zagospodarowania przestrzennego: maksymalny wskaźnik intensywności zabudowy 2,5; maksymalna wysokość zabudowy: 20 m (z zastrzeżeniem, że ograniczenie to nie dotyczy inwestycji celu publicznego z zakresu łączności publicznej); maksymalna ilość kondygnacji nadziemnych: 6; minimalna powierzchnia biologicznie czynna: 10%; maksymalna powierzchnia zabudowy: 75%.

Należy zwrócić uwagę, że zgodnie z zapisami w części II.4.3. „Kierunki zagospodarowania przestrzennego w podstawowych strefach funkcjonalno-przestrzennych” wskaźniki dotyczące: minimalnego procentowego udziału powierzchni biologicznie czynnej, maksymalnej intensywności zabudowy oraz maksymalnej wysokości zabudowy należy traktować, jako postulowane.

Wyrys ze „*Studium...*” jest umieszczony na rysunku projektu mpzp.

Projekt miejscowego planu zagospodarowania przestrzennego nie narusza ustaleń „*Studium uwarunkowań i kierunków zagospodarowania przestrzennego miasta Oświęcim*”. Projektowane przeznaczenie terenu wpisuje się w kierunki zagospodarowania określone w „*Studium...*” dla przedmiotowej strefy rozwojowej.

2.3.3. Strategia Rozwoju Miasta Oświęcim

Wizja miasta przedstawiona w „*Strategii Rozwoju Miasta Oświęcim na lata 2021-2030*” jest następująca: Oświęcim nowoczesnym miastem z atrakcyjnymi warunkami mieszkaniowymi, zielonymi przestrzeniami, rozwijającą się gospodarką oraz szerokim wachlarzem usług, w tym społecznych. Miastem dobrze skomunikowanym, świadomym własnej historii, będącym promotorem edukacji pokojowej, o wiodącej roli w Małopolsce Zachodniej.

Główna wizja ma być osiągnięta poprzez realizację następujących siedmiu równorzędnych celów strategicznych w ramach siedmiu obszarów strategicznych:

- Cel strategiczny 1. Atrakcyjne warunki mieszkaniowe, dobrze zaprojektowane przestrzenie publiczne i rozwinięta komunikacja jako flagowe elementy oferty Oświęcimia (w ramach obszaru strategicznego pn. „Miasto do zamieszkania”);
- Cel strategiczny 2. Kształtowanie zdrowej przestrzeni do życia dla mieszkańców i ochrona środowiska przyrodniczego Oświęcimia (w ramach obszaru strategicznego pn. „Miasto zielone”);
- Cel strategiczny 3. Trwały wzrost gospodarczy miasta w oparciu o lokalne zasoby, wiedzę, kreatywne myślenie oraz przedsiębiorczość mieszkańców i inwestorów (w ramach obszaru strategicznego pn. „Miasto kreatywnej gospodarki”);
- Cel strategiczny 4. Budowanie kapitału ludzkiego i społecznego w oparciu o poszerzaną ofertę kulturalną i sportową oraz dziedzictwo historyczne (w ramach obszaru strategicznego pn. „Miasto w czasie wolnym”);
- Cel strategiczny 5. Miasto zapewniające bezpieczne, włączające i aktywizujące warunki życia dla każdej z grup społecznych miasta Oświęcim (w ramach obszaru strategicznego pn. „Miasto inwestujące w mieszkańca”);
- Cel strategiczny 6. Wykorzystanie idei Miasta Pokoju jako podstawy polityki rozwoju społecznego i kształtowania wizerunku miasta w Polsce i zagranicą (w ramach obszaru strategicznego pn. „Miasto pokoju”);
- Cel strategiczny 7. Budowa pozycji lidera polityk rozwojowych w regionie Małopolski Zachodniej (w ramach obszaru strategicznego pn. „Miasto ponadlokalne”).

Na podstawie powyższych celów wyznaczono cele operacyjne: 1.1. Kształtowanie przyjaznej przestrzeni miejskiej Oświęcimia. 1.2. Zwiększenie dostępności zasobów mieszkaniowych i infrastruktury technicznej zapewniającej komfort życia mieszkańców. 1.3. Oświęcim miastem funkcjonalnej, zrównoważonej i bezpiecznej mobilności. 2.1. Eliminacja zanieczyszczeń i budowa odporności miasta Oświęcim na skutki zmian klimatu. 2.2. Polityka proekologiczna i ochrona

przyrody. 3.1. Oświęcim miastem aktywności gospodarczej, innowacji i nowoczesnych technologii. 3.2. Rozwój sektora usług turystycznych w mieście. 4.1. Rozwój sportu i rekreacji przy wykorzystaniu tradycji i specjalizacji lokalnych. 4.2. Rozwój oferty czasu wolnego w mieście dostosowanej do potrzeb, oczekiwań i możliwości różnych grup społecznych, w szczególności dzieci i młodzieży, rodzin oraz seniorów. 5.1. Szeroka i jakościowa oferta edukacyjna jako element przewagi konkurencyjnej miasta. 5.2. Zapewnienie seniorom wsparcia i warunków dla aktywnego uczestnictwa we wszystkich dziedzinach życia miasta. 5.3. Zapewnienie mieszkańcom Oświęcimia bezpieczeństwa w wymiarze socjalnym, zdrowotnym i publicznym. 6.1. Rozwój społeczny, współpraca i promocja miasta Oświęcim w oparciu o idee pokojowe. 7.1. Samorząd nowej dekady. 7.2. Miasto Oświęcim węzłem komunikacyjnym w sieci połączeń regionalnych.

Wybrane cele rozwoju posiadają przełożenie na zagospodarowanie przestrzenne. W świetle przedmiotu omawianego mpzp istotne są cele: „4.1. Rozwój sportu i rekreacji przy wykorzystaniu tradycji i specjalizacji lokalnych” oraz „4.2. Rozwój oferty czasu wolnego w mieście dostosowanej do potrzeb, oczekiwań i możliwości różnych grup społecznych, w szczególności dzieci i młodzieży, rodzin oraz seniorów”.

3. CHARAKTERYSTYKA ISTNIEJĄCEGO STANU ŚRODOWISKA ORAZ POTENCJALNYCH JEGO ZMIAN W PRZYPADKU BRAKU REALIZACJI PROJEKTOWANEGO DOKUMENTU

3.1. Użytkowanie terenu

Obszar miejscowego planu obejmuje tereny położone w centralnej części miasta Oświęcim w rejonie ulic Chemików i Szustera. Obszar opracowania jest zagospodarowany i w części zabudowany. W północnej części obszaru opracowania funkcjonuje Hala lodowa Miejskiego Ośrodka Sportu i Rekreacji wraz z towarzyszącymi terenami zieleni i komunikacją wewnętrzną (dojścia, dojazdy, parkingi). Południowa część obszaru opracowania stanowią tereny niezabudowane z zielenią i placem parkingowym. W granicach planu oraz jego sąsiedztwie zlokalizowane są urządzenia i sieci infrastruktury technicznej, m.in.: wodociągowej, kanalizacyjnej, gazowej, elektroenergetycznej.

Zagospodarowanie obszaru opracowania oraz terenów w jego sąsiedztwie przedstawia poniższa rycina oraz dokumentacja fotograficzna w załączniku 2 do prognozy.

Ryc. 2. Użytkowanie obszaru opracowania i terenów w sąsiedztwie (mapa satelitarna).



Źródło: opracowanie własne na podstawie ortofotomapy zamieszczonej w serwisie: www.geoportal.gov.pl

3.2. Flora i fauna

Opis lokalnej flory i fauny obszaru objętego ustaleniami projektu mpzp sporządzono na podstawie obserwacji terenowych przeprowadzonych w lutym 2023 r. Opis florystyczny i faunistyczny skonstruowano na podstawie odnotowanych spostrzeżeń na temat populacji zwierząt i zbiorowisk roślinnych oraz miejscowych warunków siedliskowych.

Flora

Obszar mpzp jest położony w zurbanizowanej części miasta, obejmuje tereny niezabudowane (zieleń i plac parkingowy) oraz zabudowane (zabudowa hali sportowej lodowej). Na badanym obszarze nie odnotowano występowania naturalnych ani seminaturalnych siedlisk. Dominujące gatunki roślin zielnych to przedstawiciele siedlisk antropogenicznych, wykształconych na terenach silnie przekształconych wskutek działalności człowieka. Szatę roślinną omawianego obszaru tworzą gatunki synantropijne, wszędobylskie, głównie pospolite trawy i drobne byliny. Występuje głównie roślinność trawnikowa, a także zadrzewienia i zakrzaczenia, skupione głównie w południowej części obszaru mpzp.

W obszarze opracowania nie stwierdzono występowania gatunków ani siedlisk przyrodniczych wymienionych w:

- załącznikach do Dyrektywy Rady 92/43/EWG z dnia 21 maja 1992 r. w sprawie ochrony siedlisk naturalnych oraz dzikiej fauny i flory (tzw. Dyrektywa Siedliskowa),
- załącznikach do rozporządzenia Ministra Środowiska z dnia 13 kwietnia 2010 r. w sprawie siedlisk przyrodniczych oraz gatunków będących przedmiotem zainteresowania Wspólnoty, a także kryteriów wyboru obszarów kwalifikujących się do uznania lub wyznaczenia jako obszary Natura 2000,
- rozporządzeniu Ministra Środowiska z dnia 9 października 2014 r. w sprawie ochrony gatunkowej roślin,
- rozporządzeniu Ministra Środowiska z 9 października 2014 r. w sprawie ochrony gatunkowej grzybów,
- „Czerwonej Liście Roślin i Grzybów Polski” (Marek Z., Zarzycki K., Wojewoda W., Szeląg Z., 2006r.),
- „Polskiej Czerwonej Księdze Roślin” (Kaźmierczakowa R., Zarzycki K., Mirek Z., 2014r.).

Fauna

Przemieszczając się w rejonie mpzp prowadzono również obserwacje fauny, notując wszystkie gatunki pojawiające się w zasięgu wzroku i słuchu obserwatora, z określeniem charakteru danej obserwacji. W wyniku przeprowadzonej diagnozy warunków siedliskowych stwierdza się, że na omawianym obszarze nie występują warunki dogodne dla rozrodu i rozwoju herpetofauny (brak zbiorników wodnych i cieków). Zinventaryzowano natomiast następujące gatunki ptaków bytujących w obszarze mpzp:

1. Bogatka *Parus major* – ścisła ochrona gatunkowa, załatywanie w obszar opracowania,
2. Gołąb miejski *Columba livia forma urbana* – częściowa ochrona gatunkowa, załatywanie w obszar opracowania,
3. Grzywacz *Columba palumbus* – gatunek łowny, załatywanie w obszar opracowania,

4. Modraszka *Cyanistes caeruleus* – ścisła ochrona gatunkowa, zalatywanie w obszar opracowania,
5. Wróbel *Passer domesticus* – ścisła ochrona gatunkowa, zalatywanie w obszar opracowania.

Status ochronny powyższych gatunków podano na podstawie rozporządzenia Ministra Środowiska z dnia 16 grudnia 2016 r. w sprawie ochrony gatunkowej zwierząt oraz rozporządzenia Ministra Środowiska z dnia 11 marca 2005 r. w sprawie ustalenia listy gatunków zwierząt łownych. Żaden z odnotowanych gatunków nie jest wymieniony w załączniku Nr I do Dyrektywy Parlamentu Europejskiego i Rady 2009/147/WE z dnia 30 listopada 2009 r. w sprawie ochrony dzikiego ptactwa (tzw. Dyrektywa Ptasia) ani w „Polskiej Czerwonej Księdze Zwierząt” (Głowaciński Z., 2001 r.).

Ornitofauna obszaru mpzp jest związana przede wszystkim bezpośrednio z polami uprawnymi (skowronek, bażant), jak również pobliskimi zabudowaniami (pliszka siwa, modraszka, wróbel). Są to gatunki uznawane za synantropijne, tj. bytujące stale w sąsiedztwie siedzib ludzkich, na terenach użytkowanych przez człowieka (grunty rolne), gniazdujące w różnorodnych, również niewielkich zakrzewieniach i zadrzewieniach, ogrodach i zieleni przydrożnej oraz w obrębie obiektów budowlanych.

Jak wynika z danych zawartych w publikacji pt. „Atlas rozmieszczenia ptaków lęgowych Polski 1985-2004” (red. Sikora A., Rohde Z., Gromadzki M., Neubauer G., Chylarecki P., Poznań, 2007 r.) wykazane gatunki ptaków związanych z obszarem objętym zasięgiem potencjalnego oddziaływania ustaleń projektu miejscowego planu zagospodarowania przestrzennego należą do pospolicie występujących, szeroko rozpowszechnionych, licznych lub średnio licznych, nie narażonych na spadki liczebności populacji krajowych i nie zagrożonych wyginięciem. Na moment wykonywania prac inwentaryzacyjnych nie stwierdzono jednakże gniazdowania ptaków na badanym terenie ani pozostałości ich gniazd.

3.3. Korytarze ekologiczne

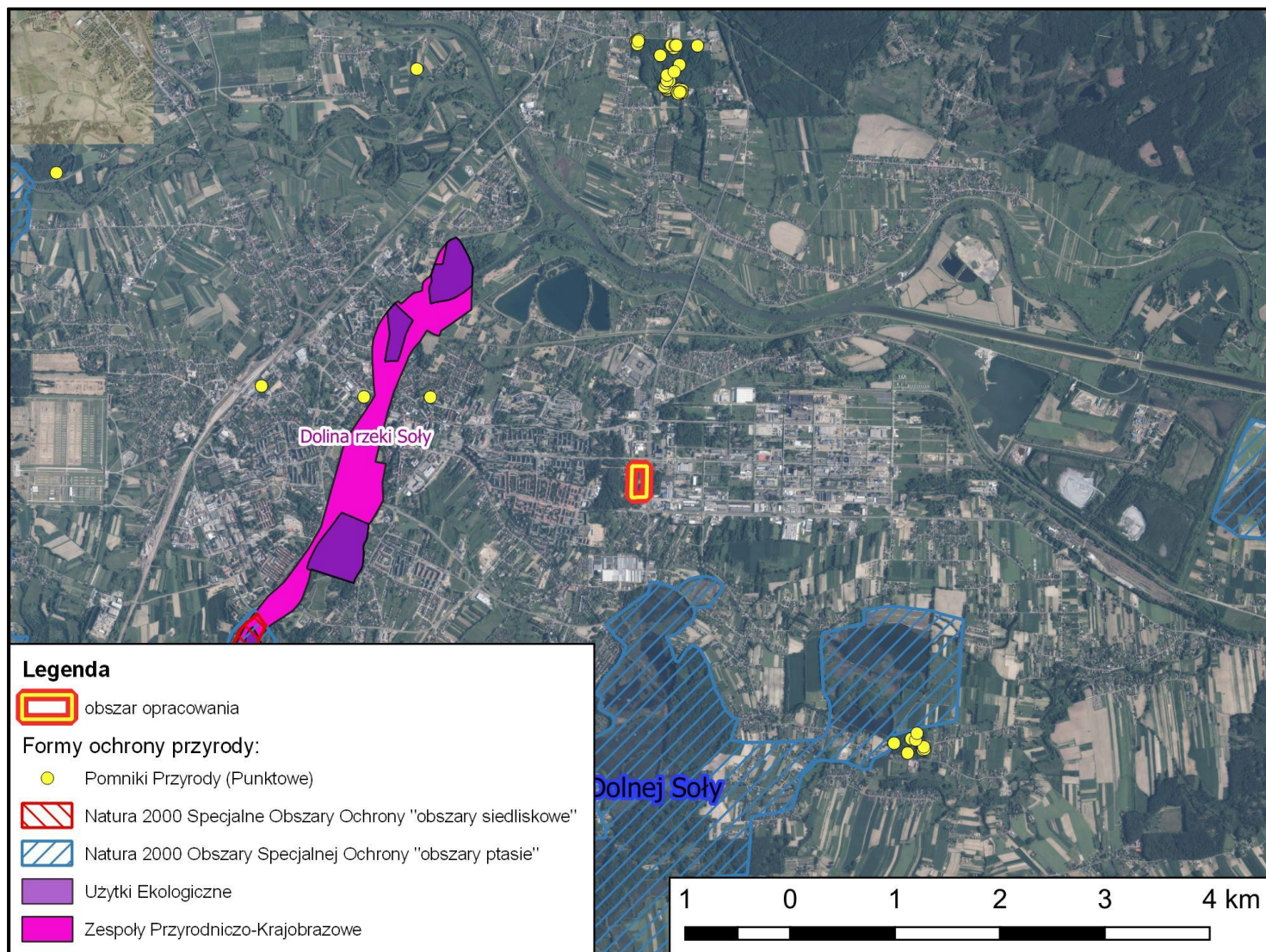
Korytarze ekologiczne są łącznikami pomiędzy terenami zasiedlanymi przez różne populacje zwierząt i umożliwiają im migrację oraz ekspansję na nowe obszary. Naturalne drogi wędrówek wiążą się przede wszystkim z lasami oraz obszarami bagiennymi i dolinami rzecznyymi. W obszarze opracowania nie występują struktury pełniące funkcje cennych lokalnych korytarzy migracyjnych dla fauny, typu obszary bagienne, doliny rzeczne czy tereny leśne. Jest to teren usytuowany w strefie osadniczej. Obszar mpzp leży poza zasięgiem regionalnych i ponadregionalnych korytarzy ekologicznych.

3.4. Istniejące formy ochrony przyrody

Obszar opracowania leży poza granicami form ochrony przyrody ustanawianymi w trybie przepisów ustawy z dnia 16 kwietnia 2004 r. o ochronie przyrody, w tym poza obszarami wchodzącymi w skład Europejskiej Sieci Ekologicznej Natura 2000.

Lokalizację obszaru mpzp na tle najbliższych istniejących form ochrony przyrody przedstawiono na poniższej rycinie 3.

Ryc. 3. Obszar opracowania na tle form ochrony przyrody.



Źródło: opracowanie własne na podstawie Geoserwisu GDOŚ

3.5. Zabytki i dziedzictwo kulturowe

W obszarze opracowania, zgodnie z danymi przedstawionymi w „*Studium uwarunkowań i kierunków zagospodarowania przestrzennego miasta Oświęcim*”, nie występują obiekty i obszary o znaczeniu kulturowym typu:

- obiekty wpisane do wojewódzkiego rejestru zabytków,
- historyczne układy przestrzenne,
- strefy ochronne stanowisk archeologicznych.

3.6. Geomorfologia, ukształtowanie terenu, gleby

Według podziału fizyczno-geograficznego Jerzego Kondrackiego (2002 r.) obszar objęty mpzp jest zlokalizowany w:

- prowincji: Karpaty Zachodnie z Podkarpaciem Zachodnim i Północnym (51),
- podprowincji: Podkarpacie Północne (512),
- makroregionie: Kotlina Oświęcimska (512.2),
- mezoregionie: Dolina Górnej Wisły (512.22).

Współczesna rzeźba terenu miasta została ukształtowana podczas zlodowacenia południowopolskiego, w wyniku procesów fluwioglacjalnych i eolicznych oraz w holocenie, na skutek działalności akumulacyjnej rzek Wisły i Soły. W ich dolinach wyróżnić można kilka poziomów terasowych: starsze równiny plejstoceńskie oraz młodsze, holoceńskie terasy zalewowe i nadzalewowe. Dominującym typem krajobrazu naturalnego miasta Oświęcimia są formy peryglacjalne, krajobrazy równinne i faliste. Obszar opracowania obejmuje fragmenty terasy akumulacyjnej z okresu zlodowacenia środkowopolskiego, położonej 12-15 m nad dnem doliny Wisły.

Podłoże skalne obszaru stanowią utwory: górnego karbonu, trzeciorzędu i czwartorzędu. Górny karbon reprezentuje osady westwału: piaskowce, zlepieńce oraz łupki, iłowcowce i mułowce z podkładami węgla warstw ciągnących się z rejonów Libiąża i Łazisk. Pokrywą powierzchniową na całym obszarze opracowania stanowią lessopodobne gliny pylaste i pyły sporadycznie zawierające wkładki piasków. Ich miąższość sięga kilku metrów. Na skałach lessopodobnych glin pylastych i pyłów wykształciły się gleby bielcowe.

Powierzchnia terenu w obszarze mpzp jest płaska. W warstwach powierzchniowych występują grunty nasypane.

3.7. Zasoby naturalne

Zgodnie z serwisem Centralnej Bazy Danych Geologicznych Państwowego Instytutu Geologicznego obszar mpzp znajduje się w granicach udokumentowanego złoża węgla kamiennego o nazwie „Oświęcim-Polanka”. Złoże to nie było przedmiotem eksploatacji, nie ustanowiono tu również obszarów i terenów górniczych. Złoże jest objęte nadzorem Okręgowego Urzędu Górniczego w Krakowie.

3.8. Hydrologia

3.8.1. Wody powierzchniowe

Według hydrograficznego podziału Polski obszar opracowania leży w obszarze dorzecza Wisły, w regionie wodnym Górnej Wisły, w głównej zlewni Wisły od Przemszy do Nidy. Powierzchniowa sieć hydrograficzna w mieście jest bardzo rozbudowana. Oświęcim leży w dorzeczu górnej Wisły, u ujścia Soły do Wisły. Przez teren miasta przebiega dział wodny II rzędu rozdzielający zlewnie dopływów Wisły oraz działy III rzędu rozgraniczające zlewnie mniejszych potoków wpływających do Soły. Rzeka W granicach obszaru opracowania brak jest zbiorników wodnych i cieków powierzchniowych.

3.8.2. Wody podziemne

Wody podziemne w obrębie miasta znajdują się w osadach tworzących czwartorzędowe piętro wodonośne, które budują przepuszczalne osady wodnolodowcowe izolowane w spągu nieprzepuszczalnymi łamami mioceńskimi. Główny użytkowy poziom wód podziemnych w tym rejonie Oświęcimia cechuje się potencjalną wydajnością studni wierconych na wysokim poziomie 30-50 m³/24h. Obszar opracowania jest położony poza obrębem stref ochronnych komunalnych ujęć wód. Zgodnie z danymi Centralnego Banku Danych Hydrogeologicznych Państwowego Instytutu Geologicznego obszar opracowania jest położony poza zasięgiem Głównych Zbiorników Wód Podziemnych (GZWP). Najbliższymi tego typu zbiornikami są: GZWP Nr 452 – Zbiornik Chrzanów. Usytuowanie obszaru mpzp względem granic GZWP przedstawia rycina 4 w rozdziale 3.8.3.

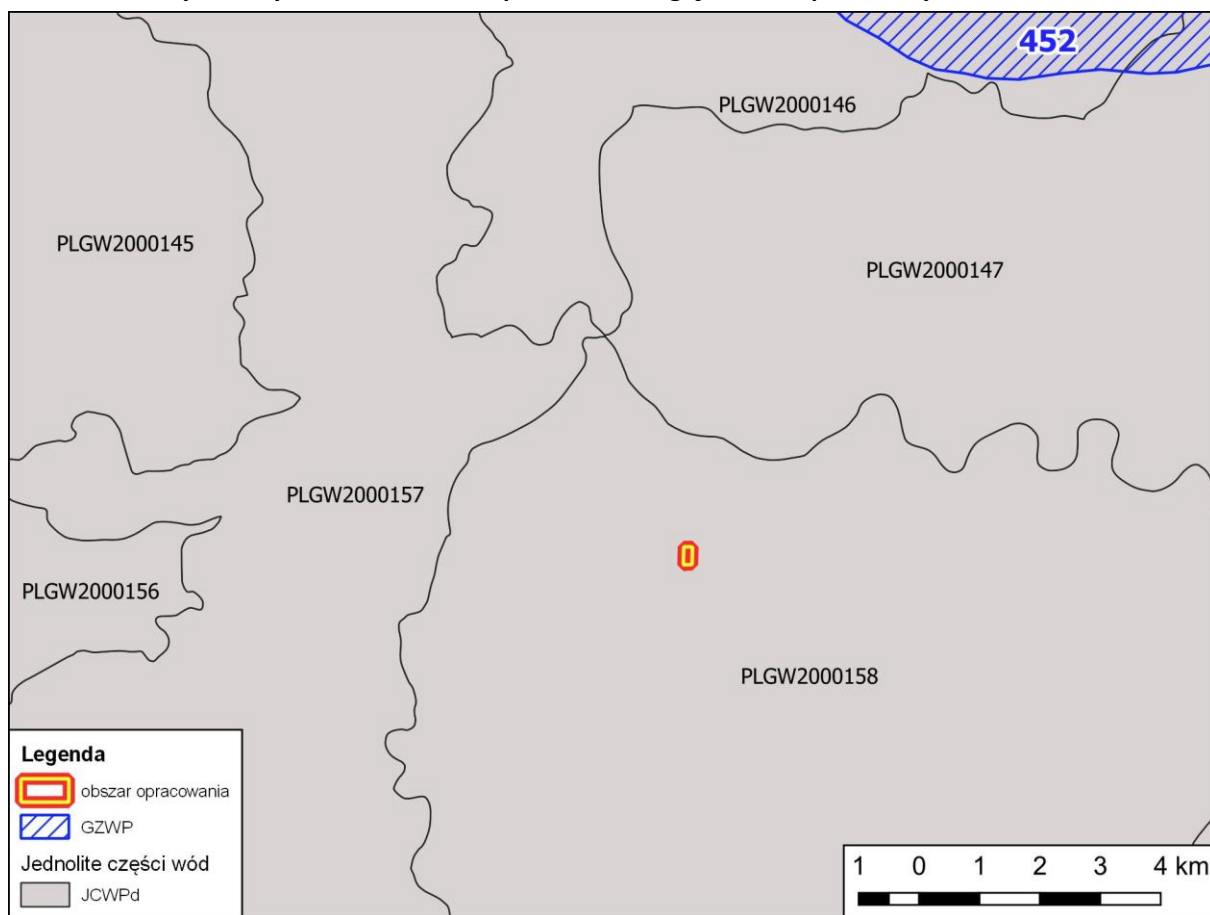
3.8.3. Jednolite części wód i cele środowiskowe zawarte w Planie gospodarowania wodami

Uwzględniając rejon projektowanego planu w odniesieniu do obszarów wskazanych w Dyrektywie 2000/60/WE Parlamentu Europejskiego i Rady z dnia 23 października 2000 r. *ustanawiającej ramy wspólnotowego działania w dziedzinie polityki wodnej* (tzw. Ramowa Dyrektywa Wodna) należy wskazać, że teren mpzp jest położony w granicach:

1. jednolitej części wód podziemnych (JCWPd) nr 158 o kodzie PLGW2000158,
2. jednolitej części wód powierzchniowych rzecznych (JCWP) o kodzie PLRW200002133529 – Kanał żeglowny Dwory.

Usytuowanie obszaru opracowania względem JCW podziemnych przedstawia rycina 4, a względem JCP powierzchniowych – rycina 5.

Ryc. 4. Usytuowanie obszaru opracowania względem JCW podziemnych i GZWP.



W poniższej tabeli przedstawiono charakterystykę jednolitej części wód podziemnych PLGW2000158 w oparciu o ustalenia zaktualizowanego Planu gospodarowania wodami – na podstawie rozporządzenia Rady Ministrów z dnia 4 listopada 2022 r. w sprawie Planu gospodarowania wodami na obszarze dorzecza Wisły.

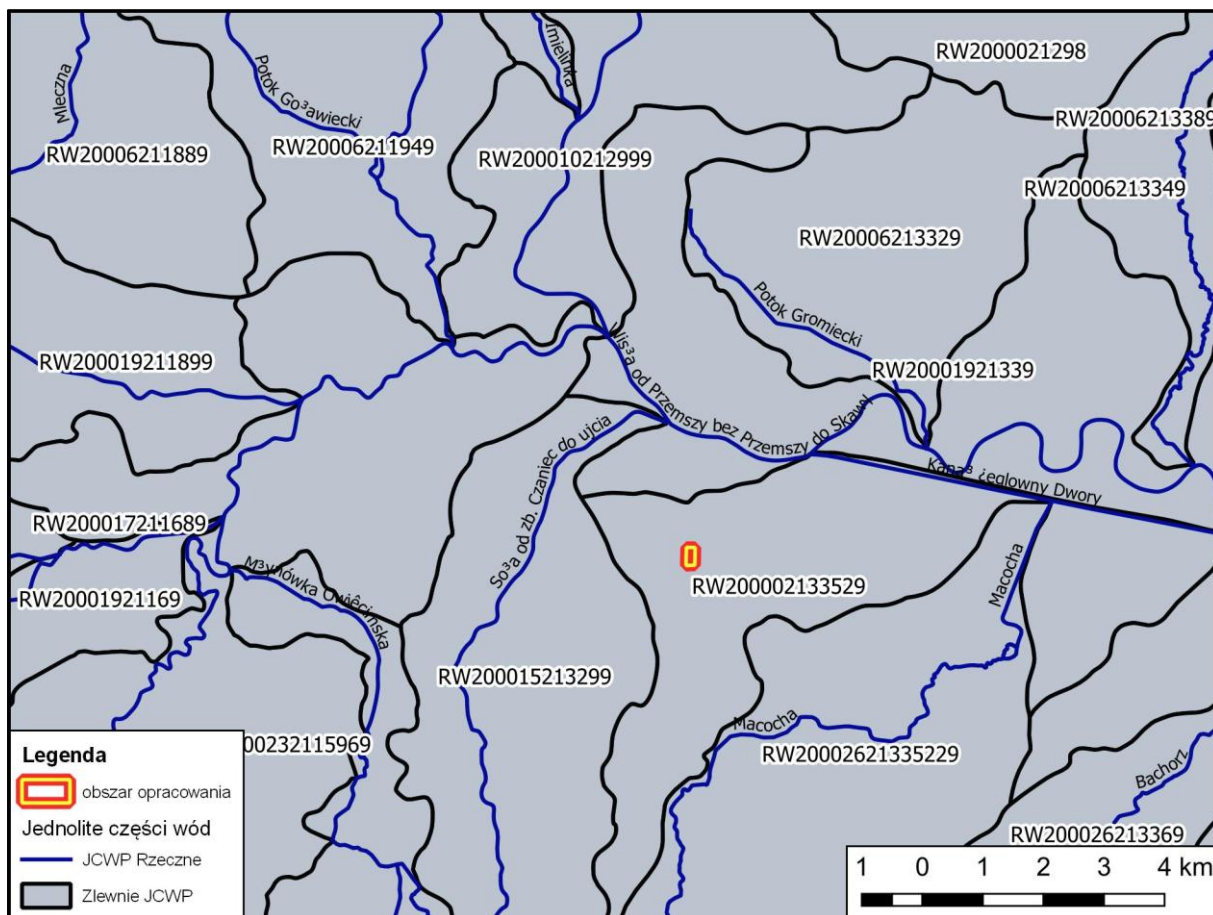
Tab. 1. Charakterystyka jednolitej części wód podziemnych.

Zlewnia bilansowa	Stan ilościowy	Stan chemiczny	Cel środowiskowy	
			stan ilościowy	stan chemiczny
Soła, Wisła od Przemszy do Nidy	dobry	dobry	dobry stan ilościowy	dobry stan chemiczny

Celem środowiskowym dla jednolitych części wód podziemnych (JCWPd) jest dobry stan ilościowy i chemiczny, charakteryzowany wartościami wskaźników zgodnie z rozporządzeniem Ministra Środowiska z 21 grudnia 2015 r. w sprawie kryteriów i sposobów oceny stanu jednolitych części wód podziemnych. Stan ilościowy obrazuje wpływ poboru wody na części wód podziemnych. Natomiast stan chemiczny odnosi się do parametrów fizykochemicznych wód podziemnych (traktowanych zarówno jako zanieczyszczenia, jak i skażenie). W przypadku JCWPd, które zostały zidentyfikowane jako zagrożone i będące w stanie słabym wykonano wstępną procedurę wyłączeń, czyli ustalenia odstępstw od celów środowiskowych. Wstępnie zaproponowano odstępstwa od celów

środowiskowych w postaci przedłużenia terminu osiągnięcia celów oraz ustalenie mniej rygorystycznych celów, które powinny zostać ostatecznie osiągnięte.

Ryc. 5. Usytuowanie obszaru opracowania względem JCW powierzchniowych.



W tabeli 2 przedstawiono charakterystykę jednolitej części wód powierzchniowych PLRW20001921339 (Wisła od Przemszy bez Przemszy do Skawy) w oparciu o ustalenia zaktualizowanego Planu gospodarowania wodami – na podstawie rozporządzenia Rady Ministrów z dnia 4 listopada 2022 r. w sprawie Planu gospodarowania wodami na obszarze dorzecza Wisły.

Tab. 2. Charakterystyka jednolitej części wód powierzchniowych w obszarze opracowania.

Status JCWP	Typ JCWP	Aktualny stan JCWP	Cel środowiskowy	
			stan lub potencjał ekologiczny	stan chemiczny
JCW powierzchniowych PLRW200002133529 (Kanał żeglowny Dwory)				
silnie zmieniona część wód	typ nieokreślony – kanały i zbiorniki zaporowe (0)	zły	dobry potencjał ekologiczny	dobry stan chemiczny

Wyznaczając cele środowiskowe dla poszczególnych jednolitych części wód powierzchniowych (JCWP) brano pod uwagę ocenę stanu lub potencjału ekologicznego i stanu chemicznego dokonaną

na podstawie dostępnych danych monitoringowych. Dla JCWP rzecznych ustalono cele w odniesieniu do następujących elementów biologicznych: fitoplankton, fitobentos, makrolity, makrobezkręgowce bentosowe, ichtiofauna. Przypisując cele środowiskowe w zakresie elementów fizykochemicznych, stosowano następujący schemat:

- jeżeli ocena stanu ekologicznego w zakresie elementów biologicznych danej JCWP wskazywała na stan dobry lub poniżej dobrego – wtedy wszystkim elementom fizykochemicznym, przypisane zostały wartości graniczne dla stanu dobrego,
- jeżeli ocena stanu ekologicznego w zakresie elementów biologicznych danej JCWP wskazywała na stan bardzo dobry – wtedy elementom fizykochemicznym będącym w stanie bardzo dobrym, zostały przypisane wartości graniczne dla stanu bardzo dobrego. Wszystkim pozostałym elementom fizykochemicznym, jako parametry charakteryzujące cel środowiskowy, zostały przypisane wartości graniczne dla stanu dobrego.

Celem środowiskowym dla JCWP rzecznych w zakresie stanu chemicznego jest dobry stan chemiczny. Wskaźniki stanu dobrego przyjęto zgodnie z rozporządzeniem Ministra Środowiska z dnia 21 lipca 2016 r. w sprawie sposobu klasyfikacji stanu jednolitych części wód powierzchniowych oraz środowiskowych norm jakości dla substancji priorytetowych. Wskaźniki stanu dobrego przyjęto zgodnie z rozporządzeniem klasyfikacyjnym. Celem środowiskowym dla JCWP rzecznych w zakresie elementów hydromorfologicznych jest dobry stan tych elementów (II klasa). W przypadku JCW monitorowanych, które zgodnie z wynikami oceny stanu przeprowadzonej przez GIOŚ osiągają bardzo dobry stan ekologiczny, celem środowiskowym jest utrzymanie hydromorfologicznych parametrów oceny na poziomie I klasy. Ponadto, dla osiągnięcia celów środowiskowych istotne jest umożliwienie swobodnej migracji organizmów wodnych przez zachowanie lub przywrócenie ciągłości ekologicznej cieków.

W tabeli 3 przedstawiono ocenę ryzyka nieosiągnięcia celów środowiskowych oraz odstępstwa od osiągnięcia celów środowiskowych dla jednolitych części wód zidentyfikowanych dla obszaru opracowania.

Tab. 3. Ocena ryzyka nieosiągnięcia celów środowiskowych dla JCW w rejonie miejscowego planu.

Ocena ryzyka nieosiągnięcia celów środowiskowych	Odstępstwo od osiągnięcia celów środowiskowych	Typ odstępstwa i termin osiągnięcia dobrego stanu	Uzasadnienie odstępstwa
JCW podziemnych PLGW2000158 (Nr 158)			
niezagrożona	nie	nie dotyczy	nie dotyczy
JCW powierzchniowych PLRW200002133529 (Kanał żeglowny Dwory)			
zagrożona	tak	Ustalenie celów mniej rygorystycznych - brak możliwości technicznych oraz dysproporcjonalne koszty. Termin osiągnięcia – 2021 r.	Brak możliwości technicznych oraz dysproporcjonalne koszty. Wpływ działalności antropogenicznej na stan JCWP oraz brak możliwości technicznych ograniczenia tych oddziaływa na wody, generuje konieczność ustalenia mniej rygorystycznych celów w zakresie wskaźników charakteryzujących zasolenie. Jednocześnie czas

Ocena ryzyka nieosiągnięcia celów środowiskowych	Odstępstwo od osiągnięcia celów środowiskowych	Typ odstępstwa i termin osiągnięcia dobrego stanu	Uzasadnienie odstępstwa
			niezbędny dla realizacji działania polegającego na ustaleniu wartości granicznej dla dobrego stanu lub potencjału, dla parametrów, dla których obniżono cel środowiskowy, powoduje konieczność przesunięcia w czasie osiągnięcia celów środowiskowych przez JCWP. Występująca działalność gospodarcza człowieka związana jest ściśle z występowaniem bogactw naturalnych i przemysłowym charakterem obszaru zlewni.

Analizując cele środowiskowe określone dla jednolitych części wód podziemnych i powierzchniowych w rejonie obszaru opracowania należy wskazać, że w związku z przyjętym przeznaczeniem terenu nie istnieje ryzyko nieosiągnięcia ww. celów środowiskowych. Wykonanie poszczególnych elementów składających się na zakres przyszłych inwestycji w obszarze projektowanego planu z uwagi na sam ich charakter oraz ograniczony zakres niezbędnych do wykonania w przyszłości prac inwestycyjnych, nie będzie stanowić zagrożenia dla wód powierzchniowych i podziemnych, a tym samym nie zwiększy ryzyka nieosiągnięcia wyznaczonych celów środowiskowych.

Zgodnie z aktualnie obowiązującym Planem gospodarowania wodami osiągnięcie celów środowiskowych dla JCWPd nr PLGW2000158 nie jest zagrożone, a JCWPd cechuje się dobrym stanem chemicznym i ilościowym. Stan JCWP nr PLRW20001921339 jest zły, a osiągnięcie celów środowiskowych zostało uznane za zagrożone ze względu na brak możliwości technicznych oraz dysproporcjonalne koszty.

Projektowany miejscowy plan umożliwia realizację zamierzeń, których skala realizacji i późniejszej eksploatacji nie będzie w jakikolwiek negatywny sposób wpływała na cele środowiskowe jednolitych części wód, zarówno podziemnych, jak i powierzchniowych. Właściwe funkcjonowanie zabudowy, a także prawidłowe użytkowanie towarzyszącej infrastruktury, nie będzie źródłem niekontrolowanej presji w stosunku do wód powierzchniowych i podziemnych. Plan zawiera ustalenia zobowiązujące do właściwego postępowania z wytwarzanymi ściekami, co oznacza, że będą one oczyszczane do obowiązujących parametrów w Miejsko-Przemysłowej Oczyszczalni Ścieków w Oświęcimiu po odprowadzeniu do sieci kanalizacyjnej. Zaopatrzenie w wodę będzie realizowane z gminnej sieci wodociągowej, co zapewnia racjonalne korzystanie z dostępnych zasobów wodnych oraz brak negatywnego wpływu na stan ilościowy i jakościowy wód podziemnych. Obszar mpzp jest zlokalizowany poza zasięgiem Głównych Zbiorników Wód Podziemnych i poza strefami ochronnymi ujęć wód.

Realizacja ustaleń miejscowego planu zagospodarowania przestrzennego nie stworzy ryzyka nieosiągnięcia wyznaczonych celów środowiskowych dla jednolitych części wód.

3.8.4. Obszary szczególnego zagrożenia powodzią

Wdrażając założenia Dyrektywy 2007/60/WE Parlamentu Europejskiego i Rady z dnia 23 października 2007 r. w sprawie oceny ryzyka powodziowego i zarządzania nim (tzw. Dyrektywa Powodziowa) Krajowy Zarząd Gospodarki Wodnej opracował wstępną ocenę ryzyka powodziowego (WORP), w której wskazano obszary narażone na niebezpieczeństwo powodzi, dla których następnie sporządzono mapy zagrożenia powodziowego (MZP) oraz mapy ryzyka powodziowego (MRP), określające wartości potencjalnych strat powodziowych oraz przedstawiające obiekty narażone na zalanie w przypadku wystąpienia powodzi o określonym prawdopodobieństwie wystąpienia.

Jak wynika z analizy powyższych map (źródło Hydroportal ISOK – <http://mapy.isok.gov.pl/imap/>), teren mpzp znajduje się poza zasięgiem obszarów narażonych na niebezpieczeństwo powodzi.

3.9. Klimat

Według regionalizacji klimatycznej Polski E. Romera miasto Oświęcim znajduje się w zasięgu klimatu kotlin podgórskich. Cechuje go zróżnicowanie. W Kotlinie Oświęcimskiej jest ciepły i umiarkowanie wilgotny, a w Dolinie Wisły ciepły i suchy. Klimat kształtowany jest przez wzajemne oddziaływanie powietrza oceanicznego i kontynentalnego, najczęściej na teren miasta napływa powietrze polarno-morskie. Latem jest to powietrze chłodne, przynoszące duże zachmurzenie nieba. W zimie powietrze to przynosi ocieplenie i przyczynia się do odwilży. Rzadziej napływa powietrze polarno-kontynentalne, które ma małą wilgotność, zimą kształtuje pogodę mroźną i suchą, a latem gorącą i suchą. W ogólnej cyrkulacji dominują wiatry z sektora zachodniego oraz południowo-wschodniego. Duży wpływ na kształtowanie cyrkulacji wywierają też doliny rzek Wisły i Soły. Na terenie miasta panują natomiast ogólnie korzystne warunki mikroklimatyczne. Obszar opracowania znajduje się w zasięgu mezoklimatu wyższych teras rzecznych. Jest łagodniejszy od mezoklimatu den dolinnych Wisły i Soły. Ma wyższe o 1°C średnie temperatury roczne, dłuższe o 20 dni okresy bez przymrozków i umiarkowaną wentylację.

3.10. Krajobraz

Na współczesne zróżnicowanie krajobrazu Oświęcimia mają wpływ walory środowiska przyrodniczego i działalność człowieka. W mieście nie występują większe kompleksy leśne, poza terenami zieleni parkowej oraz niewielkimi połaciami lasów łągowych w dolinach rzek Wisły i Soły. Fundamentalny wpływ na obecny krajobraz wywarła również działalność człowieka. W przestrzeni widoczne są następujące formy: zabudowa miejska, obiekty przemysłowe, infrastruktura drogowa oraz obszary poprzemysłowe wymagające rewitalizacji. W krajobrazie miasta pojawiają się również obszary otwarte przeznaczone na działalność rolniczą. Obraz miasta dopełnia krajobraz kulturowy, na który składają się: Stare Miasto, Wzgórze Zamkowe i obóz Auschwitz-Birkenau. Według klasycznego podziału opartego na stopniu ingerencji człowieka w naturalną strukturę krajobrazu, dominującym krajobrazem na obszarze objętym analizą jest zantropogenizowany miejski krajobraz z intensywną zabudową mieszkalną i usługowo-handlową o charakterze miejskim. Analizowany teren nie znajduje się w obrębie obszaru o wysokich walorach krajobrazowych, brak tu punktów widokowych oraz ciągów i otwarć widokowych. Obszar mpzp nie jest objęty strefą ochrony krajobrazu kulturowego.

3.11. Charakterystyka potencjalnych zmian środowiska w przypadku braku realizacji ustaleń zawartych w projektowanym dokumencie

Przedmiotem projektu miejscowego planu zagospodarowania przestrzennego jest ustalenie przeznaczenia terenów zgodnie z aktualną polityką przestrzenną określoną w *Studium*. Planowane zagospodarowanie terenu jest zatem zgodne z lokalnymi uwarunkowaniami i kierunkami rozwoju miasta.

Zadaniem planu jest unormowanie funkcjonowania danego terenu w przestrzenno-urbanizacyjnym układzie miasta, z jednoczesnym wprowadzeniem harmonijnych i optymalnych zasad jego zagospodarowania oraz obostrzeń służących ochronie wartościowych elementów środowiska przyrodniczego w celu zapobieżenia ich dewastacji lub degradacji. Teren mpzp jest zlokalizowany w strefie przeznaczonej pod zainwestowanie, a Studium dla wyznaczonej strefy funkcjonalnej określa zasady, wytyczne dla przyszłych kierunków rozwojowych, które niniejszy projekt miejscowego planu zagospodarowania przestrzennego wypełnia.

Przyjęcie miejscowego planu zagospodarowania przestrzennego zapewni harmonijne użytkowanie przedmiotowego obszaru, zgodnie z obowiązującymi normami i obostrzeniami prawa ogólnokrajowego i lokalnego, z zachowaniem ładu i estetyki oraz z dotrzymaniem zasad optymalnego wykorzystania terenu i zabezpieczenia elementów środowiska przed niekorzystnym oddziaływaniem, a także w poszanowaniu zasad zrównoważonego rozwoju. Projekt planu uwzględnia różnorakie uwarunkowania wynikające z charakteru oraz usytuowania przedmiotowego terenu i jednocześnie wprowadza ustalenia służące ochronie środowiska, przyrody i krajobrazu.

Rezygnacja ze stworzenia narzędzia prawa lokalnego, umożliwiającego kontrolę organów administracji nad dalszym rozwojem tych terenów i wprowadzenie konkretnych parametrów ich użytkowania, najprawdopodobniej może się przyczynić do wystąpienia negatywnych zmian w środowisku i krajobrazie, wynikających ze spontanicznych przekształceń.

4. CHARAKTERYSTYKA STANU ŚRODOWISKA NA OBSZARACH OBJĘTYCH PRZEWIDYWANYM ZNACZĄCYM ODDZIAŁYWANIEM

Przedmiotem projektowanego miejscowego planu zagospodarowania przestrzennego jest wprowadzenie ustaleń funkcjonalnych dla terenów przeznaczonych pod teren zabudowy usługowej (sportu i rekreacji oraz kultury i rozrywki). Przewidywany wpływ, będący skutkiem wprowadzenia założeń projektowanego dokumentu planistycznego, nie będzie nosił znamion znaczącego oddziaływania na środowisko. Wynika to w dużej mierze z faktu, że obszar opracowania obejmuje już przekształcone obszary, jak również nie ingeruje przedmiotowo w tereny, które dotychczas pozostawały wolne od działalności ludzkiej. Jak wynika z powyższego, realizacja ustaleń omawianego projektu miejscowego planu zagospodarowania przestrzennego nie powinna spowodować znaczących negatywnych oddziaływań dla środowiska. Za charakterystykę stanu środowiska na obszarach objętych przewidywanym oddziaływaniem ze strony ustaleń projektowanego dokumentu przyjmuje się charakterystykę przedstawioną w rozdziale 3 niniejszej prognozy.

5. ISTNIEJĄCE PROBLEMY OCHRONY ŚRODOWISKA ISTOTNE Z PUNKTU WIDZENIA PROJEKTOWANEGO DOKUMENTU, W SZCZEGÓLNOŚCI DOTYCZĄCE OBSZARÓW CHRONIONYCH NA PODSTAWIE USTAWY O OCHRONIE PRZYRODY

Powierzchnia objęta ustaleniami projektu mpzp jest zlokalizowana poza granicami obszarów chronionych, wyznaczonych w trybie ustawy o ochronie przyrody, wobec czego przyjmuje się, że z punktu widzenia projektowanego planu nie istnieją problemy ochrony środowiska, dotyczące obszarów prawnie chronionych. Przyjęcie projektowanego planu nie stoi w konflikcie z celami ochronnymi obszarów i obiektów o stwierdzonych walorach przyrodniczo-krajobrazowych.

Obszar mpzp jest także położony poza Głównymi Zbiornikami Wód Podziemnych, terenami i obszarami górniczymi, strefami ochronnymi ujęć wód.

Realizacja założeń projektu mpzp nie będzie miała znaczącego negatywnego wpływu na poszczególne komponenty środowiska naturalnego, co wykazano w przedmiotowym opracowaniu.

7. PRZEWIDYWANE ZNACZĄCE ODDZIAŁYWANIA NA CELE, PRZEDMIOT OCHRONY I INTEGRALNOŚĆ OBSZARÓW NATURA 2000 ORAZ NA ŚRODOWISKO

Prognoza oddziaływania na środowisko opracowywana dla gminnych dokumentów planistycznych z założenia nie jest dokumentacją zbyt szczegółową, ponieważ jej głównym celem jest odniesienie zasadniczej treści projektowanego dokumentu do polityki ekologicznej oraz zasad zrównoważonego rozwoju, a także określenie trendu całościowej polityki ochrony środowiska danego obszaru z punktu widzenia potrzeby jej realizacji. Przyjęto założenie, by prognoza w dość ogólny i strategiczny sposób rozważyła korzyści oraz zagrożenia wynikające z realizacji projektu miejscowego planu zagospodarowania przestrzennego, dla którego określono przeznaczenia terenów oraz zasady zagospodarowania.

W niniejszym rozdziale przeanalizowano wszelkie oddziaływania na środowisko i na obszary Natura 2000 wynikające z realizacji ustaleń projektu mpzp, uwzględniając wpływ bezpośredni, pośredni, wtórny i skumulowany, krótkoterminowy, średnioterminowy i długoterminowy, stały i chwilowy oraz pozytywny i negatywny. Z racji przedmiotu ustaleń mpzp oraz istniejących uwarunkowań przyrodniczych i środowiskowych nie przewiduje się wystąpienia znaczących negatywnych oddziaływań na poszczególne komponenty środowiska, a w szczególności na cel i przedmiot ochrony obszarów Natura 2000. Uchwalenie niniejszego planu nie będzie miało niekorzystnego znaczenia dla stanu środowiska.

7.1. Cel, przedmiot ochrony i integralność obszarów Natura 2000

Najbliższe obszary Natura 2000 są zlokalizowane w znacznych odległościach od granic mpzp, co generalnie przesądza o braku negatywnego wpływu realizacji ustaleń planu na sieć Natura 2000 w odniesieniu do specyfiki wprowadzanych ustaleń, dotyczących wprowadzenia zasad zagospodarowania terenów na cele usługowe jako kontynuacja dominującej funkcji w obszarze opracowania.

Celem identyfikacji potencjalnie znaczących oddziaływań na przedmiot ochrony w obszarach Natura 2000 ze strony późniejszej realizacji ustaleń zmiany miejscowego planu należy dokonać analizy istotności oddziaływań w odniesieniu do:

- utraty powierzchni siedlisk oraz spadku liczby i liczebności gatunków,
- fragmentacji, czyli podziału siedlisk na mniejsze, izolowane płaty,
- przerwania ciągłości korytarzy ekologicznych łączących siedliska, zapewniających wymianę osobników i przepływ genów,
- zakłóceń o charakterze emisji i imisji fizycznych oraz chemicznych w zasięgu występowania siedlisk i gatunków,
- zmian w kluczowych elementach (biotycznych i abiotycznych) obszaru Natura 2000 decydujących o występowaniu siedlisk i gatunków.

Identyfikacja potencjalnych znaczących oddziaływań odnosi się ponadto do wpływu na integralność ostoj Natura 2000 poprzez analizę:

- ingerencji ustaleń planu w kluczowe zależności kształtujące strukturę obszaru Natura 2000 – dotyczącej przede wszystkim zachowania warunków przestrzennych związanych z przebiegiem granic ostoj oraz rozmieszczeniem siedlisk i gatunków.

Jak wynika z panujących uwarunkowań przyrodniczych i z dostępnej dokumentacji źródłowej, opisującej omawiany obszar:

- teren mpzp jest położony w zantropogenizowanym obszarze – obejmuje tereny zurbanizowane zabudowane i niezabudowane pełniące funkcje tożsamą z projektowaną,
- teren mpzp leży poza obszarami wymagającymi działań ochronnych określanych w Planach zadań ochronnych dla obszarów Natura 2000,
- teren mpzp nie znajduje się w strefie wykorzystywanej przez zwierzęta w czasie przemieszczania się – znajduje się poza zasięgiem regionalnych i ponadregionalnych korytarzy ekologicznych,
- teren mpzp nie stanowi obszaru kluczowego, istotnego dla utrzymania celów ochronnych w obszarach Natura 2000.

Nie przewiduje się w związku z powyższym możliwości wystąpienia jakichkolwiek oddziaływań w stosunku do populacji gatunków zwierząt i roślin oraz siedlisk przyrodniczych, dla których ochrony wyznaczono obszary Natura 2000. Analizowany plan nie przewiduje jakichkolwiek ingerencji w miejscach występowania siedlisk zwierząt i roślin oraz siedlisk przyrodniczych, będących przedmiotami ochrony w ostojach Natura 2000, a także nie będzie miał żadnego negatywnego znaczenia dla funkcjonowania istniejących korytarzy ekologicznych ważnych dla sieci Natura 2000. Teren lokalizacji obszaru opracowania znajduje się w miejscu bezkolizyjnym dla ochrony spójności i zachowania integralności obszarów Natura 2000.

W związku z powyższą analizą należy stwierdzić, że gatunki i siedliska będące przedmiotem ochrony w powyższych obszarach Natura 2000 nie będą podlegały negatywnemu oddziaływaniu w wyniku późniejszej realizacji ustaleń miejscowego planu – w kontekście przepisów art. 33 ust. 1 ustawy z dnia 16 kwietnia 2004 r. *o ochronie przyrody*. W efekcie przeprowadzonej analizy oddziaływania na cel i przedmiot ochrony obszarów Natura 2000 stwierdzono, iż plan nie wywrze negatywnego wpływu także na spójność i integralność Europejskiej Sieci Ekologicznej Natura 2000.

7.2. Pozostałe formy ochrony przyrody

Obszar opracowania jest położony poza formami ochrony przyrody, ustanawianymi na podstawie przepisów o ochronie przyrody. W stosunku do form ochrony przyrody, wskazanych na ryc. 3, nie przewiduje się możliwości wystąpienia żadnych negatywnych oddziaływań ze strony późniejszej realizacji ustaleń projektowanego planu. Z racji barier oraz buforów istniejących pomiędzy obszarem opracowania a tymi obiektami (drogi, tereny zurbanizowane i zabudowane, tereny zieleni) nie jest możliwe wystąpienie jakichkolwiek negatywnych oddziaływań ze strony późniejszej realizacji ustaleń projektu mpzp, mogących odnosić się do celów ochronnych i walorów przyrodniczo-krajobrazowych tych obszarów oraz pomników przyrody.

7.3. Flora, fauna i bioróżnorodność

Omawiany teren został już całkowicie zagospodarowany przez człowieka i fitosocjologicznie ma cechy zbiorowisk typowo antropogenicznych. Realizacja założeń projektu planu nie spowoduje zubożenia wartościowej przyrodniczo i biocenotycznie szaty roślinnej, ponieważ w obszarze mpzp nie występują chronione siedliska przyrodnicze ani stanowiska chronionych gatunków roślin i grzybów. Obszar projektowanego planu nie stanowi cennej strefy faunistycznej i jest zlokalizowany poza formami ochrony przyrody. Nie przewiduje się wystąpienia znaczących negatywnych oddziaływań na świat zwierzęcy, wynikających z realizacji założeń omawianego planu. Chronione gatunki ptaków związanych z obszarem opracowania stale bytują i gniazdują w sąsiedztwie siedzib ludzkich i innych miejsc zagospodarowanych przez człowieka (tzw. gatunki synantropijne), zatem ewentualnie

wprowadzane zainwestowanie nie wpłynie znacząco negatywnie na tę grupę zwierząt. Realizacja założeń projektu miejscowego planu zagospodarowania przestrzennego nie wpłynie negatywnie na faunę, roślinność i bioróżnorodność gatunkową obszaru objętego terytorialnym zasięgiem przedmiotowego dokumentu planistycznego ani terenów przyległych, bowiem nie wprowadza zmiany wykorzystania terenów na obszarze o istotnych i cennych walorach przyrodniczych.

7.4. Korytarze ekologiczne

W obszarze opracowania nie występują struktury pełniące funkcje lokalnych korytarzy ekologicznych, jest on także położony poza zasięgiem korytarzy ekologicznych wyższej rangi, w związku z czym należy uznać, że realizacja ustaleń projektu planu nie wpłynie negatywnie na funkcjonowanie i nie zaburzy drożności korytarzy ekologicznych ani ich struktur przyrodniczych.

7.5. Zabytki i dobra materialne

Realizacja założeń projektu miejscowego planu zagospodarowania przestrzennego nie spowoduje ingerencji w ważne obiekty objęte ochroną konserwatorską typu zabytki ruchome i nieruchome, cenne układy urbanistyczne, stanowiska archeologiczne, itp., ponieważ w obszarze opracowania nie występują tego typu obiekty.

7.6. Krajobraz

Na obszarze objętym analizą oraz w jego sąsiedztwie dominuje zantropogenizowany krajobraz, z zabudową usługową oraz produkcyjną. Obiekty budowlane dzięki ustaleniom planu obligatoryjnie będą musiały być dostosowane do charakteru istniejącej zabudowy. Analizowany teren nie znajduje się w obrębie obszaru o wysokich walorach krajobrazowych, brak tu punktów widokowych oraz ciągów i otwarć widokowych charakterystycznych dla stref istotnych krajobrazowo. Plan określa zasady zachowania ładu i porządku przestrzennego, adekwatnie do panujących uwarunkowań ochrony krajobrazu kulturowego. Należy zatem stwierdzić, że niniejszy mpzp nie zawiera zapisów mogących wywrzeć negatywny wpływ na walory krajobrazowe tej części miasta, a dopuszczona wysokość zabudowy została ustalana w nawiązaniu do skali i charakteru zabudowy istniejącej i projektowanej w tym rejonie miasta.

7.7. Powietrze

Rozważając problematykę oddziaływania na środowisko założeń projektu miejscowego planu zagospodarowania przestrzennego w aspekcie ich znaczenia dla ochrony powietrza, można uznać, że realizacja ustaleń analizowanego dokumentu planistycznego nie wpłynie w negatywny sposób na zmianę jakości powietrza atmosferycznego i warunków aerosanitarnych.

7.8. Powierzchnia ziemi

Przedmiotem omawianego projektu miejscowego planu zagospodarowania przestrzennego jest wprowadzenie zasad gospodarowania dla terenów przeznaczonych zabudowę usługową. W wyniku realizacji ustaleń planu dojdzie do pewnych przekształceń powierzchni ziemi w związku z zakładaną realizacją budowlanych zamierzeń inwestycyjnych. Nie będą to jednakże zmiany znaczące ani nadmiernie ingerujące w środowisko abiotyczne, ich charakter będzie typowy dla takiego sposobu zagospodarowania terenu, polegającego głównie na posadawianiu obiektów budowlanych i utwardzaniu terenu. Mając powyższe na uwadze, stwierdza się, że realizacja ustaleń projektowanego

dokumentu planistycznego nie wpłynie w sposób znacząco negatywny na ukształtowanie terenu i powierzchnię ziemi obszaru objętego jego zakresem.

7.9. Wody powierzchniowe i podziemne oraz środowisko gruntowo-wodne

Ustalenia planu zobowiązują do odpowiedniego zagospodarowania ścieków poprzez ich odprowadzenie do sieci kanalizacji sanitarnej. Przyjęte rozwiązania gwarantują zabezpieczenie wód powierzchniowych, podziemnych i środowiska gruntowo-wodnego przed dopływem substancji zanieczyszczających pochodzenia gospodarczego. W zakresie odprowadzania wód opadowych i roztopowych plan wskazuje odprowadzanie wód opadowych i roztopowych zgodnie z przepisami odrębnymi. W projekcie mpzp nie przewidziano takiego zagospodarowania omawianego terenu, które mogłoby spowodować trwałą zmianę stosunków gruntowo-wodnych w tym rejonie. Reasumując stwierdza się, iż realizacja ustaleń planu zagospodarowania przestrzennego nie wpłynie negatywnie na wody powierzchniowe i podziemne oraz stosunki gruntowo-wodne, zarówno w odniesieniu do obszaru opracowania, jak i terenów sąsiadujących.

7.10. Klimat

Realizacja ustaleń projektu zmiany miejscowego planu zagospodarowania przestrzennego nie będzie miała negatywnego wpływu na warunki klimatyczne. Zakres ujętych w omawianym dokumencie nie obejmuje działań skierowanych typowo na kształtowanie klimatu, zarówno w skali lokalnej, jak i regionalnej. W aspekcie działań zmierzających do adaptacji do zmian klimatu, czyli dostosowania się do nowych warunków klimatycznych, plan nie uwzględnia dodatkowych czynników adaptacyjnych, przystosowujących do sytuacji wystąpienia klęsk żywiołowych. Dla terenu mpzp nie zidentyfikowano tego typu zagrożeń, jest on położony poza zasięgiem obszarów szczególnego zagrożenia powodzią.

7.11. Zasoby naturalne

Na omawianym terenie występuje nieeksploatowane złożo węgla kamiennego „Oświęcim-Polanka”, jednakże w związku z niewyznaczeniem terenu i obszaru górniczego nie istnieją szczególne obwarowania prawne dotyczące gospodarowania złożem. Projekt planu nie zawiera ustaleń związanych z gospodarowaniem zasobami naturalnymi.

7.12. Ludzie

Przedmiotem projektu miejscowego planu zagospodarowania przestrzennego jest wprowadzenie ustaleń dla terenów związanych z zabudową usługową. Przyjęcie miejscowego planu zagospodarowania przestrzennego zapewni harmonijne użytkowanie przedmiotowego obszaru, zgodnie z obowiązującymi normami i obostrzeniami prawa ogólnokrajowego i lokalnego, z zachowaniem ładu i estetyki oraz z dotrzymaniem zasad optymalnego wykorzystania terenu i zabezpieczenia elementów środowiska przed niekorzystnym oddziaływaniem, a także w poszanowaniu zasad zrównoważonego rozwoju. Realizacja zamierzeń projektu miejscowego planu zagospodarowania przestrzennego w sposób pozytywny, bezpośredni i długookresowy wpłynie na jakość życia mieszkańców miasta.

8. ROZWIĄZANIA MAJĄCE NA CELU ZAPOBIEGANIE, OGRANICZANIE LUB KOMPENSACJĘ PRZYRODNICZĄ NEGATYWNYCH DDZIAŁYWAŃ NA ŚRODOWISKO

Projekt miejscowego planu zagospodarowania przestrzennego zawiera ustalenia mitygujące wyłącznie w stosunku do ogółu elementów środowiska, będące rozwiązaniami zmierzającymi do zapobiegania i ograniczania potencjalnych negatywnych oddziaływań na środowisko, w tym na obszary chronione. Ze względu na znaczną odległość od najbliższego obszaru Natura 2000 nie istnieje konieczność uwzględnienia w mpzp działań typowo odnoszących się do celów i przedmiotów ochrony w obszarach Natura 2000.

9. ROZWIĄZANIA ALTERNATYWNE DO ROZWIĄZAŃ ZAWARTYCH W PROJEKCIE DOKUMENTU WRAZ Z UZASADNIENIEM ICH WYBORU ALBO WYJAŚNIENIE BRAKU ROZWIĄZAŃ ALTERNATYWNYCH, W TYM WSKAZANIE NAPOTKANYCH TRUDNOŚCI WYNIKAJĄCYCH Z NIEDOSTATKÓW TECHNIKI LUB LUK WE WSPÓŁCZESNEJ WIEDZY

Ustalenia projektu miejscowego planu zagospodarowania przestrzennego są zgodne z ustawodawstwem odrębnym oraz dokumentami strategicznymi obowiązującymi na terenie miasta i tym samym wykorzystują instrumenty planistyczne służące do zrównoważonego rozwoju gminy.

Określone w niniejszym projekcie planu zasady są zgodne z funkcją rozwojową i kierunkami zagospodarowania, określonymi w *Studium*. Przeprowadzona analiza i ocena wykazała brak negatywnego oddziaływania ustaleń projektu mpzp na środowisko.

W związku z powyższym nie ma potrzeby rozważania i przedstawiania rozwiązań alternatywnych do rozwiązań zawartych w projekcie mpzp

Podczas sporządzania prognozy oddziaływania na środowisko dla omawianego projektu miejscowego planu zagospodarowania przestrzennego nie napotkano na znaczące trudności wynikające z niedostatków techniki oraz luk we współczesnej wiedzy. Środowisko przyrodnicze obszaru objętego mpzp zostało rozpoznane na podstawie analizy różnorodnych materiałów źródłowych i podczas przeprowadzonej lustracji terenowej, co pozwoliło na rzetelne przedstawienie niezbędnych informacji w niniejszym opracowaniu.

10. INFORMACJE O METODACH ZASTOSOWANYCH PRZY SPORZĄDZANIU PROGNOZY

Sporządzając niniejszą prognozę uwzględniono wymagania art. 51 ust. 2 ustawy z dnia 3 października 2008 r. *o udostępnianiu informacji o środowisku i jego ochronie, udziale społeczeństwa w ochronie środowiska oraz o ocenach oddziaływania na środowisko*, który określa generalną zawartość opracowania, a także uzgodnienia kompetentnych organów wskazujące szczegółowy jej zakres.

Prognoza wykonana została w oparciu o przeprowadzoną lustrację terenową (flora, fauna, krajobraz, fizjografia terenu), publikowane dane literaturowe i uzyskane materiały archiwalne charakteryzujące środowisko przedmiotowego terenu, a także materiały opisujące i oceniające oddziaływania mogące być wynikiem proponowanych działań.

Badania terenowe przeprowadzono w lutym 2023 r. Rozpoznaniu botanicznemu omawianego obszaru posłużyła metoda spisu florystycznego, wraz z identyfikacją fitytosocjologiczną zbiorowisk oraz weryfikacją siedliskową. Opis florystyczny skonstruowano na podstawie obserwacji oraz odnotowanych spostrzeżeń na temat populacji i zbiorowisk roślinnych oraz miejscowych warunków siedliskowych. Obserwacje fauny prowadzono metodą eksploracji terenu, przemieszczając się po badanym obszarze. Notowano wszystkie gatunki ptaków pojawiające się w zasięgu wzroku i słuchu obserwatora, z określeniem charakteru danej obserwacji. Przeprowadzone prace terenowe w zakresie ornitofauny miały na celu sformułowanie charakterystyki wykorzystywania obszaru opracowania przez ptaki. Podstawowe parametry oceniane w trakcie badań obejmowały skład gatunkowy oraz rozmieszczenie w granicach opracowania. Poza szczegółowymi obserwacjami ornitofauny w trakcie przeprowadzonych prac, mających na celu rozpoznanie fauny omawianego terenu, zastosowano dodatkowo następujące metody: obserwacje bezpośrednie zwierząt, inwentaryzacja śladów bytowania (odnajdywanie odchodów, śladów, miejsc żerowania), identyfikacja tropów, wyszukiwanie martwych osobników. W czasie wizji wykonywano dokumentację fotograficzną.

Dokonując waloryzacji gatunków i siedlisk w niniejszym opracowaniu uwzględniono gatunki wymienione w:

- załączniku Nr I do Dyrektywy Parlamentu Europejskiego i Rady 2009/147/WE z dnia 30 listopada 2009 r. *w sprawie ochrony dzikiego ptactwa* (Dyrektywa Ptasia),
- załącznikach do Dyrektywy Rady 92/43/EWG z dnia 21 maja 1992 r. *w sprawie ochrony siedlisk naturalnych oraz dzikiej fauny i flory* (Dyrektywa Siedliskowa),
- rozporządzeniu Ministra Środowiska z dnia 13 kwietnia 2010 r. *w sprawie siedlisk przyrodniczych oraz gatunków będących przedmiotem zainteresowania Wspólnoty, a także kryteriów wyboru obszarów kwalifikujących się do uznania lub wyznaczenia jako obszary Natura 2000*,
- rozporządzeniu Ministra Środowiska z dnia 16 grudnia 2016 r. *w sprawie ochrony gatunkowej zwierząt*,
- rozporządzeniu Ministra Środowiska z dnia 11 marca 2005 r. *w sprawie ustalenia listy gatunków zwierząt łownych*,
- rozporządzeniu Ministra Środowiska z 9 października 2014 r. *w sprawie ochrony gatunkowej grzybów*,
- rozporządzeniu Ministra Środowiska z dnia 9 października 2014 r. *w sprawie ochrony gatunkowej roślin*,

- „*Polskiej Czerwonej Księdze Roślin*” (red. R. Kaźmierczakowa, K. Zarzycki, Z. Mirek Z., Instytut Ochrony Przyrody PAN, 2014 r.),
- „*Czerwonej Liście Roślin i Grzybów Polski*” (red. Z. Marek, K. Zarzycki, W. Wojewoda, Z. Szeląg, Kraków, 2006 r.),
- „*Polskiej Czerwonej Księdze Zwierząt*” (red. Z. Głowaciński, Warszawa, 2001 r.).

Dane uzyskane w wyniku przeprowadzonych badań terenowych uzupełniono i porównano z informacjami zawartymi w dostępnych publikacjach i dokumentacjach opisujących przyrodnicze środowisko omawianego obszaru. Na podstawie pozyskanych danych przeprowadzono szczegółową analizę warunków środowiska przyrodniczego, abiotycznego i kulturowego, ze zwróceniem uwagi na środowisko życia ludzi oraz korzyści wynikające z realizacji dokumentu, a następnie przeanalizowano sposób uwzględnienia w projekcie planu zagadnień związanych z ochroną środowiska, jego powiązania z dokumentami lokalnymi i strategicznymi oraz zwrócono uwagę na ustalenia, które łączą się z przyszłymi planami rozwojowymi miasta. Charakterystyka aspektów środowiskowych oraz opis jakości i zagrożeń środowiska pozwoliły na wyłonienie kluczowych problemów oraz zidentyfikowanie obszarów czy też elementów problemowych, istotnych z punktu widzenia projektowanego dokumentu.

11. PROPOZYCJE DOTYCZĄCE PRZEWIDYWANYCH METOD ANALIZY SKUTKÓW REALIZACJI POSTANOWIEŃ PROJEKTOWANEGO DOKUMENTU ORAZ CZĘSTOTLIWOŚĆ JEJ PRZEPROWADZANIA

Organem administracji odpowiedzialnym za monitoring funkcjonowania przyjętego dokumentu planistycznego będzie gminny samorząd lokalny. Narzędzia formalnoprawne umożliwiające tego typu nadzór funkcjonują w polskim prawodawstwie i nie rzadko wymagają współpracy wielu organów administracji samorządowej i rządowej, odpowiedzialnych za monitorowanie stanu poszczególnych komponentów środowiska. Szczególnym przypadkiem jest procedura oceny oddziaływania przedsięwzięć na środowisko, prowadzona w trybie przepisów ustawy z dnia 3 października 2008 r. *o udostępnianiu informacji o środowisku i jego ochronie, udziale społeczeństwa w ochronie środowiska oraz o ocenach oddziaływania na środowisko*, która gwarantuje kompleksową ocenę wpływu danego zamierzenia inwestycyjnego na środowisko przez organ wydający decyzję o środowiskowych uwarunkowaniach i organu współdziałające, m.in. regionalnego dyrektora ochrony środowiska.

Pełna analiza skutków realizacji ustaleń planu w zakresie oddziaływania na środowisko powinna uwzględniać zmiany zachodzące w środowisku przyrodniczym i społecznym, zarówno ilościowe jak i jakościowe. Badaniu jakości środowiska służy regularny monitoring jego poszczególnych komponentów, w tym powietrza, wody, gleb, klimatu akustycznego czy pola elektromagnetycznego. Do prowadzenia monitoringu środowiska zobligowane są państwowe organy monitoringu środowiska, zgodnie z wymogami przepisów odrębnych – w ramach państwowego monitoringu środowiska (PMŚ). Analiza porównawcza wyników przeprowadzonych w ramach monitoringu pomiarów i obserwacji może być podstawową metodą analizy skutków realizacji ustaleń planu w środowisku przyrodniczym. Wyszczególnione pomiary powinny być wykonywane w miarę możliwości bezpośrednio na obszarze gminy, zgodnie z ustalonym programem państwowego monitoringu środowiska.

Zalecaną metodą analizy skutków realizacji ustaleń omawianego mpzp w zakresie oddziaływania na środowisko jest kompleksowa analiza porównawcza przeprowadzana w oparciu o dane uzyskane w toku regularnego monitoringu środowiska przyrodniczego i antropogenicznego (z PMŚ). Za najbardziej istotne należy uznać monitorowanie następujących zjawisk i procesów:

- zmian jakości poszczególnych komponentów środowiska – metodą analizy porównawczej, w cyklu czteroletnim,
- procesu rozwoju infrastruktury służącej ochronie środowiska i minimalizowaniu negatywnych skutków postępującej urbanizacji – metodami kameralnymi, inwentaryzacyjnymi i analizy porównawczej, w cyklu czteroletnim,
- zmian w strukturze użytkowania gruntów – metodą inwentaryzacji urbanistycznej, w cyklu czteroletnim.

12. INFORMACJE O MOŻLIWYM TRANSGRANICZNYM ODDZIAŁYWANIU NA ŚRODOWISKO

Oddziaływanie transgraniczne oznacza jakiegokolwiek, niekoniecznie globalne, oddziaływanie odczuwalne na terenie jednej ze stron Konwencji z Espoo, spowodowane przedsięwzięciem zlokalizowanym na terenie innej Strony. Konwencja z Espoo jest to Konwencja EKG ONZ o Ocenach Oddziaływania na Środowisko w Kontekście Transgranicznym. Skala zamierzeń inwestycyjnych na terenach objętych niniejszym dokumentem planistycznym wskazuje, że nie będą one znacząco oddziaływać na poszczególne elementy środowiska, oddziaływanie będzie całkowicie lokalne i nie stworzy znaczących zagrożeń dla powietrza, wód powierzchniowych i podziemnych, ziemi i klimatu akustycznego, a także nie spowoduje wystąpienia zagrożeń dla zdrowia ludzi. Z uwagi na lokalny zasięg nie wystąpi jakiegokolwiek wpływ transgraniczny ze strony realizacji ustaleń projektu przedmiotowego dokumentu planistycznego.

Planowane zamierzenia inwestycyjne ujęte w projekcie mpzp realizowane będą w całości na terytorium Rzeczypospolitej Polskiej, w znacznej odległości od granic państwa. Z powyższych względów realizacja ustaleń projektu miejscowego planu zagospodarowania przestrzennego nie będzie źródłem transgranicznego oddziaływania.

13. STRESZCZENIE W JĘZYKU NIESPECJALISTYCZNYM

Obowiązek przeprowadzenia strategicznej oceny oddziaływania na środowisko dla projektu miejscowego planu zagospodarowania przestrzennego dla terenu położonego w Oświęcimiu przy ul. Eugeniusza Szustera wynika z art. 46 ust. 1 ustawy z dnia 3 października 2008 r. *o udostępnianiu informacji o środowisku i jego ochronie, udziale społeczeństwa w ochronie środowiska oraz o ocenach oddziaływania na środowisko*.

Prognoza niniejsza wykonana została zgodnie z zakresem określonym w art. 51 ust. 2 ww. ustawy z dnia 3 października 2008 r. oraz zakresem uzgodnionym z właściwymi organami ochrony środowiska.

Obszar objęty ustaleniami przedmiotowego planu jest zgodny z Uchwałą Nr L/802/22 Rady Miasta Oświęcim z dnia 22 czerwca 2022 r. w sprawie przystąpienia do sporządzenia miejscowego planu zagospodarowania przestrzennego. Projektem miejscowego planu objęto teren położony w centralnej części miasta w rejonie ulic Chemików i Szustera. Jest to obszar o powierzchni ok. 4,31 ha, przeznaczony na cele usług sportu i rekreacji lub usług kultury i rozrywki (1US-UK).

Zgodnie z ustaleniami Studium obszar mpzp znajduje się w granicach strefy C2 i terenów przeznaczonych pod rozwój zabudowy usługowej, w jednostce strukturalnej, dla której podstawowym kierunkiem zagospodarowania przestrzennego są tereny zabudowy usług sportu (US) oraz tereny zabudowy usługowej (U).

Obszar opracowania nie stanowi cennej strefy faunistycznej, został już całkowicie zagospodarowany przez człowieka (grunty zurbanizowane zabudowane i niezabudowane) i fitosocjologicznie ma cechy zbiorowisk typowo antropogenicznych.

W badanym obszarze nie wykazano występowania chronionych siedlisk przyrodniczych ani chronionych gatunków roślin i grzybów. W okresie lęgowym mogą się tu pojawiać gatunki ptaków, wymienione w rozporządzeniu Ministra Środowiska z dnia 16 grudnia 2016 r. *w sprawie ochrony gatunkowej zwierząt*. Nie występują tu struktury pełniące funkcje korytarzy ekologicznych.

Teren objęty projektem miejscowego planu zagospodarowania przestrzennego jest położony poza formami ochrony przyrody, ustanowionymi w oparciu o przepisy ustawy z dnia 16 kwietnia 2004 r. *o ochronie przyrody*.

Teren mpzp znajduje się poza zasięgiem Głównych Zbiorników Wód Podziemnych i poza strefami ochronnymi komunalnych ujęć wód. Brak tu jest zbiorników wodnych i cieków.

Realizacja ustaleń omawianego projektu mpzp nie spowoduje znaczących oddziaływań na środowisko, dlatego też w niniejszym opracowaniu nie analizuje się stanu środowiska na obszarach objętych przewidywanym znacząco negatywnym oddziaływaniem.

Nie przewiduje się, by realizacja ustaleń omawianego dokumentu planistycznego mogła w sposób niekorzystny wpłynąć na poszczególne elementy środowiska, w tym na: powietrze, klimat, wody powierzchniowe i podziemne, stosunki wodno-gruntowe, krajobraz, zabytki, zasoby naturalne, powierzchnię ziemi oraz ludzi.

Planowane zagospodarowanie będzie realizowane w całości na terytorium Rzeczypospolitej Polskiej, w znacznej odległości od granic państwa, co wyklucza możliwość oddziaływania na obszary położone poza granicami Polski.

Podczas sporządzania prognozy oddziaływania na środowisko dla przedmiotowego opracowania nie napotkano na znaczące trudności wynikające z niedostatków techniki oraz luk we współczesnej wiedzy.

Prognoza wykonana została w oparciu o publikowane dane literaturowe i uzyskane materiały archiwalne charakteryzujące środowisko przedmiotowego terenu oraz wyniki przeprowadzonej lustracji terenowej, a także materiały i dokumentacje opisujące, i oceniające oddziaływania mogące być wynikiem proponowanych działań.

Organem administracji odpowiedzialnym za monitoring funkcjonowania przyjętego dokumentu planistycznego będzie samorząd lokalny.

14. MATERIAŁY ŹRÓDŁOWE

Prognozę oddziaływania na środowisko opracowano w oparciu o następujące akty prawne:

1. Traktat o przystąpieniu Rzeczypospolitej Polskiej do Unii Europejskiej, podpisany w Atenach w dniu 16 kwietnia 2003 r. (Dz. U. z 2004 r. Nr 90, poz. 864).
2. Dyrektywa Rady 92/43/EWG z dnia 21 maja 1992 r. w sprawie ochrony siedlisk naturalnych oraz dzikiej fauny i flory.
3. Dyrektywa Parlamentu Europejskiego i Rady 2009/147/WE z dnia 30 listopada 2009 r. w sprawie ochrony dzikiego ptactwa.
4. Dyrektywa 2000/60/WE Parlamentu Europejskiego i Rady z dnia 23 października 2000 r. ustanawiającej ramy wspólnotowego działania w dziedzinie polityki wodnej, zwanej Ramową Dyrektywą Wodną.
5. Ustawa z dnia 3 października 2008 r. o udostępnianiu informacji o środowisku i jego ochronie, udziale społeczeństwa w ochronie środowiska oraz o ocenach oddziaływania na środowisko (t.j. Dz. U. z 2022 r. poz. 1029 ze zm.).
6. Ustawa z dnia 16 kwietnia 2004 r. o ochronie przyrody (t.j. Dz. U. z 2022 r. poz. 916 ze zm.).
7. Ustawa z dnia 27 kwietnia 2001 r. – Prawo ochrony środowiska (t.j. Dz.U. z 2022 r. poz. 2556 ze zm.).
8. Ustawa z dnia 27 marca 2003 r. o planowaniu i zagospodarowaniu przestrzennym (t.j. Dz.U. z 2022 r. poz. 503 ze zm.).
9. Ustawa z dnia 23 lipca 2003 r. o ochronie zabytków i opiece nad zabytkami (t.j. Dz. U. z 2022 r. poz. 840).
10. Ustawa z dnia 20 lipca 2017 r. – Prawo wodne (t.j. Dz. U. z 2022 r. poz. 2625 ze zm.).
11. Rozporządzenie Rady Ministrów z dnia 10 września 2019 r. w sprawie przedsięwzięć mogących znacząco oddziaływać na środowisko (Dz. U. z 2019 r. poz. 1839).
12. Rozporządzenie Rady Ministrów z dnia 5 maja 2022 r. zmieniające rozporządzenie w sprawie przedsięwzięć mogących znacząco oddziaływać na środowisko (Dz. U. z 2022 r. poz. 1071).
13. Rozporządzenie Ministra Środowiska z dnia 13 kwietnia 2010 r. w sprawie siedlisk przyrodniczych oraz gatunków będących przedmiotem zainteresowania Wspólnoty, a także kryteriów wyboru obszarów kwalifikujących się do uznania lub wyznaczenia jako obszary Natura 2000 (t.j. Dz. U. z 2014 r. poz. 1713).
14. Rozporządzenie Ministra Środowiska z dnia 12 stycznia 2011 r. w sprawie obszarów specjalnej ochrony ptaków (Dz. U. z 2011 r. Nr 25, poz. 133 ze zm.).
15. Rozporządzenie Ministra Środowiska z dnia 16 grudnia 2016 r. w sprawie ochrony gatunkowej zwierząt (Dz. U. z 2016 r. poz. 2183).
16. Rozporządzenie Ministra Środowiska z 9 października 2014 r. w sprawie ochrony gatunkowej grzybów (Dz. U. z 2014 r. poz. 1408).
17. Rozporządzenie Ministra Środowiska z dnia 9 października 2014 r. w sprawie ochrony gatunkowej roślin (Dz. U. z 2014 r. poz. 1409).
18. Rozporządzenie Ministra Środowiska z dnia 11 marca 2005 r. w sprawie ustalenia listy gatunków zwierząt łownych (Dz. U. z 2005 r. Nr 45 poz. 433).
19. Rozporządzenie Ministra Środowiska z 21 grudnia 2015 r. w sprawie kryteriów i sposobów oceny stanu jednolitych części wód podziemnych (Dz. U. z 2016 r. poz. 85).

20. Rozporządzenie Ministra Środowiska z dnia 21 lipca 2016r. w sprawie sposobu klasyfikacji stanu jednolitych części wód powierzchniowych oraz środowiskowych norm jakości dla substancji priorytetowych (Dz. U. z 2016 r. poz. 1187).
21. Rozporządzenie Rady Ministrów z dnia 4 listopada 2022 r. w sprawie Planu gospodarowania wodami na obszarze dorzecza Wisły (Dz.U. z 2023 r. poz. 300).

Opracowując niniejszą prognozę wykorzystano informacje zawarte w następujących dokumentach i materiałach źródłowych:

1. Uchwała Nr L/802/22 Rady Miasta Oświęcim z dnia 22 czerwca 2022 r. w sprawie przystąpienia do sporządzenia miejscowego planu zagospodarowania przestrzennego.
2. Wnioski do planu zagospodarowania przestrzennego, złożone przez kompetentne organy administracji w trybie przepisów ustawy o planowaniu i zagospodarowaniu przestrzennym.
3. Uchwała Nr XLVI/441.01 Rady Miasta Oświęcim z dnia 4 lipca 2001 roku w sprawie miejscowego planu zagospodarowania przestrzennego terenu położonego w Oświęcimiu w rejonie ulic: Olszewskiego, Chemików i Tysiąclecia;
4. Uchwała Nr LXIV/646/06 Rady Miasta Oświęcim z dnia 28 czerwca 2006 r. w sprawie uchwalenia miejscowego planu zagospodarowania przestrzennego dla projektowanej Obwodnicy miasta Oświęcimia na odcinku od rzeki Wisły w kierunku południowym do ulicy Fabrycznej;
5. „Studium uwarunkowań i kierunków zagospodarowania przestrzennego miasta Oświęcim” (przyjęte Uchwałą Nr XLV/733/22 z dnia 23 lutego 2022 r.).
6. Opracowanie ekofizjograficzne dla miasta Oświęcim w jego granicach administracyjnych, (Werona Sp. z o.o., Katowice, grudzień 2011 r.).
7. Opracowanie ekofizjograficzne dla terenu położonego w Oświęcimiu przy ul. Eugeniusza Szustera (Karolina Reczulska Pracownia Projektowa, Wrocław, luty 2023 r.).
8. „Gminny Program Rewitalizacji Miasta Oświęcim na lata 2015-2025” (Oświęcim, 2016r.).
9. „Strategia Rozwoju Miasta Oświęcim na lata 2021 – 2030” (Oświęcim, 2021 r.).
10. Sikora A., Rohde Z., Gromadzki M., Neubauer G., Chylarecki P. (red.) 2007. Atlas rozmieszczenia ptaków lęgowych Polski 1985-2004. Bogucki Wyd. Nauk., Poznań.
11. Obidziński A., Żelazo J. (red.) 2011. Inwentaryzacja i waloryzacja przyrodnicza. Wydawnictwo SGGW, Warszawa.
12. Bródka S. (red.) 2010. Praktyczne aspekty ocen środowiska przyrodniczego. Bogucki Wydawnictwo Naukowe, Poznań.
13. Chmielewski T. J. 2013. Systemy krajobrazowe. Struktura – funkcjonowanie – planowanie. Wydawnictwo Naukowe PWN, Warszawa.
14. Kondracki J. 2013. Geografia regionalna Polski. Wydawnictwo Naukowe PWN, Warszawa.
15. Geoserwis Generalnej Dyrekcji Ochrony Środowiska (<http://geoserwis.gdos.gov.pl/mapy/>).
16. Centralny Rejestr Form Ochrony Przyrody (<http://crfop.gdos.gov.pl/CRFOP/>).
17. Centralna Baza Danych Geologicznych Państwowego Instytutu Geologicznego (<http://baza.pgi.gov.pl/website/cbdg/viewer.html/>).
18. IKAR Geoportal Państwowego Instytutu Geologicznego (<http://ikar2.pgi.gov.pl/cms/>),
19. Centralny Bank Danych Hydrogeologicznych Państwowego Instytutu Geologicznego (<http://epsh.pgi.gov.pl/epsh/>).
20. Hydroportal Krajowego Zarządu Gospodarki Wodnej ISOK (<http://mapy.isok.gov.pl/imap/>).
1. Portal o adaptacji do zmian klimatu <http://klimada.mos.gov.pl/>.

15. SPIS ZAŁĄCZNIKÓW, RYCIN I TABEL

Spis załączników:

1. Oświadczenie autora/kierującego zespołem autorów o spełnieniu wymagań, o których mowa w art. 74a ust. 2 ustawy z dnia 3 października 2008 r. o udostępnianiu informacji o środowisku i jego ochronie, udziale społeczeństwa w ochronie środowiska oraz o ocenach oddziaływania na środowisko.
2. Obszar opracowania na tle rysunków obowiązujących miejscowych planów zagospodarowania przestrzennego.


Spis rycin:

RYC. 1. LOKALIZACJA OBSZARU MIEJSCOWEGO PLANU ZAGOSPODAROWANIA PRZESTRZENNEGO OBSZARU OPRACOWANIA.....	6
RYC. 2. UŻYTKOWANIE OBSZARU OPRACOWANIA I TERENÓW W SĄSIEDZTWIE (MAPA SATELITARNA).	14
RYC. 3. OBSZAR OPRACOWANIA NA TLE FORM OCHRONY PRZYRODY.	17
RYC. 4. USYTUOWANIE OBSZARU OPRACOWANIA WZGLĘDEM JCW PODZIEMNYCH I GZWP.....	20
RYC. 5. USYTUOWANIE OBSZARU OPRACOWANIA WZGLĘDEM JCW POWIERZCHNIOWYCH.....	21

Spis tabel:

TAB. 1. CHARAKTERYSTYKA JEDNOLITEJ CZĘŚCI WÓD PODZIEMNYCH.	20
TAB. 2. CHARAKTERYSTYKA JEDNOLITEJ CZĘŚCI WÓD POWIERZCHNIOWYCH W OBSZARZE OPRACOWANIA.....	21
TAB. 3. OCENA RYZYKA NIEOSIĄGNIĘCIA CELÓW ŚRODOWISKOWYCH DLA JCW W REJONIE MIEJSCOWEGO PLANU.....	22

Opracowanie:

mgr inż. Karolina Reczulska 

dn. 10.05.2023 r.

ZAŁĄCZNIKI

ZAŁĄCZNIK NR 1

Oświadczenie autora/kierującego zespołem autorów o spełnieniu wymagań,
o których mowa w art. 74a ust. 2 ustawy z dnia 3 października 2008 r.
o udostępnianiu informacji o środowisku i jego ochronie, udziale społeczeństwa
w ochronie środowiska oraz o ocenach oddziaływania na środowisko

OŚWIADCZENIE*

Karolina Reczulska

Imię i Nazwisko

Wrocław, 10.05.2023 r.

miejsowość, data

Oświadczam, jako

☒ autor/ -ka

☐ kierujący/ -ca zespołem autorów

dokumentu:

☒ prognoza oddziaływania na środowisko

☐ raport o oddziaływaniu przedsięwzięcia na środowisko

☐ raport o oddziaływaniu przedsięwzięcia na środowisko (ponowna ocena)

☐ raport o oddziaływaniu przedsięwzięcia na obszar Natura 2000

ukończyłem/ -łam

☐ studia pierwszego stopnia

☐ studia drugiego stopnia

☐ jednolite studia magisterskie

na kierunku związanym z kształceniem w obszarze:

☐ nauk ścisłych z dziedzin nauk chemicznych,

☐ nauk przyrodniczych z dziedzin nauk biologicznych oraz nauk o Ziemi,

☐ nauk technicznych z dziedzin nauk technicznych z dyscyplin: biotechnologia, górnictwo i geologia inżynierska, inżynieria środowiska,

☐ nauk rolniczych, leśnych i weterynaryjnych z dziedzin nauk rolniczych, nauk leśnych

lub ukończyłem/ -łam

☐ studia pierwszego stopnia

☐ studia drugiego stopnia

☒ jednolite studia magisterskie

☒ posiadam co najmniej 5-letnie doświadczenie w pracach w zespołach przygotowujących raporty o oddziaływaniu przedsięwzięcia na środowisko lub prognozy oddziaływania na środowisko

☒ brałam/ -em udział w przygotowaniu co najmniej 5 raportów o oddziaływaniu przedsięwzięcia na środowisko lub prognoz oddziaływania na środowisko

Jestem świadomy/ -ma odpowiedzialności karnej za złożenie fałszywego oświadczenia.



Podpis (czytelny) oświadczającego

* Oświadczenie opracowane na podstawie art. 74a ustawy z dnia 3 października 2008 r. o udostępnianiu informacji o środowisku i jego ochronie, udziale społeczeństwa w ochronie środowiska oraz o ocenach oddziaływania na środowisko

ZAŁĄCZNIK NR 2

Obszar opracowania na tle rysunków obowiązujących miejscowych planów
zagospodarowania przestrzennego

Załącznik nr 2 - Obszar opracowania na tle rysunków obowiązujących miejscowych planów zagospodarowania przestrzennego

