

UCHWAŁA NR III/27/18

RADY MIASTA OŚWIĘCIM

z dnia 19 grudnia 2018 r.

w sprawie przyjęcia "Gminnego programu wspierania rodziny w mieście Oświęcim na lata 2019 - 2021.

Na podstawie art. 18 ust. 2 pkt 15 ustawy z dnia 8 marca 1990 r. o samorządzie gminnym (tekst jedn. Dz. U. z 2018 r. poz. 994 ze zm.) oraz art. 176 pkt 1 i art. 179 ust. 2 ustawy z dnia 9 czerwca 2011 r. o wspieraniu rodziny i systemie pieczy zastępczej (tekst jedn. Dz. U. z 2018 r. poz. 998 ze zm.) - **Rada Miasta Oświęcim postanawia:**

§ 1. Przyjąć "Gminny program wspierania rodziny w mieście Oświęcim na lata 2019 - 2021", w brzmieniu stanowiącym załącznik do niniejszej uchwały.

§ 2. Wykonanie uchwały powierza się Prezydentowi Miasta Oświęcim.

§ 3. Uchwała wchodzi w życie z dniem 1 stycznia 2019 r.

Przewodniczący Rady
Piotr Hertig
Piotr Hertig

Załącznik do uchwały Nr III/27/18
Rady Miasta Oświęcim
z dnia 19 grudnia 2018 r.

Gminny program wspierania rodziny w mieście Oświęcim na lata 2019 - 2021

SPIS TREŚCI:

Rozdz. 1. Podstawa prawna Programu - s. 3

Rozdz. 2. Diagnoza środowiska lokalnego na terenie miasta Oświęcim - s. 4

Rozdz. 3. Założenia Programu - s. 15

Rozdz.4. Adresaci Programu - s. 16

Rozdz.5. Realizator Programu - s. 16

Rozdz. 6. Podmioty współpracujące - s. 16

Rozdz. 7. Cel główny i cele szczegółowe Programu - s. 17

Rozdz. 8 . Finansowanie Programu - s. 20

Rozdz. 9. Monitoring i ewaluacja Programu - s. 21

Rozdział 1

Podstawa prawna Programu

Zadania dotyczące wspierania rodziny zostały uregulowane w ustawie z dnia 9 czerwca 2011 r. o wspieraniu rodziny i systemie pieczy zastępczej (tekst jedn. Dz.U. z 2018 r. poz. 998 ze zm.). Zgodnie z powyższą ustawą do zadań gminy należy:

- 1) opracowanie i realizacja 3-letnich gminnych programów wspierania rodziny,
- 2) tworzenie możliwości podnoszenia kwalifikacji przez asystentów rodziny,
- 3) tworzenie oraz rozwój systemu opieki nad dzieckiem, w tym placówek wsparcia dziennego oraz praca z rodziną przeżywającą trudności w wypełnianiu funkcji opiekuńczo-wychowawczych przez:
 - a) zapewnienie rodzinie przeżywającej trudności wsparcia i pomocy asystenta rodziny oraz dostępu do specjalistycznego poradnictwa,
 - b) organizowanie szkoleń i tworzenie warunków do działania rodzin wspierających,
 - c) prowadzenie placówek wsparcia dziennego oraz zapewnienie w nich miejsc dla dzieci,
- 4) finansowanie:
 - a) podnoszenia kwalifikacji przez asystentów rodziny,
 - b) kosztów związanych z udzielaniem pomocy, ponoszonych przez rodziny wspierające,
- 5) współfinansowanie pobytu dziecka w rodzinie zastępczej, rodzinnym domu dziecka, placówce opiekuńczo-wychowawczej, regionalnej placówce opiekuńczo-terapeutycznej lub interwencyjnym ośrodku preadopcyjnym,
- 6) sporządzanie sprawozdań rzeczowo-finansowych z zakresu wspierania rodziny oraz przekazywanie ich właściwemu wojewodzie, w wersji elektronicznej, z zastosowaniem wymaganego ustawą systemu teleinformatycznego,
- 7) prowadzenie monitoringu sytuacji dziecka z rodziny zagrożonej kryzysem lub przeżywającej trudności w wypełnianiu funkcji opiekuńczo-wychowawczej, zamieszkałego na terenie gminy.

Działania przyjęte do realizacji w ramach niniejszego programu są nie tylko spójne z ustawą o wspieraniu rodziny i systemie pieczy zastępczej, ale także innymi obowiązującymi aktami prawnymi, w tym:

- ustawą z dnia 12 marca 2004 r. o pomocy społecznej (tekst jedn. Dz.U. z 2018 r. poz. 1508 ze zm.),
- ustawą z dnia 29 lipca 2005 r. o przeciwdziałaniu przemocy w rodzinie (tekst jedn. Dz.U. 2015 r. poz. 1390),
- ustawą z dnia 26 października 1982 r. o wychowaniu w trzeźwości i przeciwdziałaniu alkoholizmowi (tekst jedn. Dz.U. z 2018 r. poz. 2137),
- ustawą z dnia 29 lipca 2005 r. o przeciwdziałaniu narkomanii (tekst jedn. Dz.U. z 2018 r. poz. 1030 ze zm.),
- ustawą z dnia 24 kwietnia 2003 r. o działalności pożytku publicznego i o wolontariacie (tekst jedn. Dz.U. z 2018 r. poz. 450 ze zm.),
- ustawą z dnia 20 kwietnia 2004 r. o promocji zatrudnienia i instytucjach rynku pracy (tekst jedn. 2018 r. poz. 1265 ze zm.),
- ustawą z dnia 11 lutego 2016 r. o pomocy państwa w wychowywaniu dzieci (tekst jedn. Dz.U. z 2018 r. poz. 2134),
- ustawą z dnia 4 listopada 2016 r. o wsparciu kobiet w ciąży i rodzin "Za życiem" (Dz.U. z 2016 r. poz. 1860 ze zm.).

Program jest spójny z aktualną strategią rozwiązywania problemów społecznych miasta Oświęcim, a także z pozostałymi dokumentami programowymi dotyczącymi kwestii związanych z pomocą i integracją społeczną.

Głównym założeniem niniejszego Programu jest utworzenie spójnego systemu wsparcia dzieci i rodzin przeżywających trudności w wypełnianiu funkcji opiekuńczo-wychowawczych w celu przywrócenia im zdolności do funkcjonowania poprzez wzmocnienie roli i funkcji rodziny, rozwijanie umiejętności opiekuńczo - wychowawczych oraz zapewnienie bezpieczeństwa dziecku i rodzinie. Zadania realizowane w ramach Programu koncentrować się będą nie tylko na dziecku, ale również na całej jego rodzinie.

Rozdział 2

Diagnoza środowiska lokalnego na terenie miasta Oświęcim

Na szczeblu gminnym większość zadań z zakresu polityki społecznej realizowanych jest przez Miejski Ośrodek Pomocy Społecznej w Oświęcimiu. Do zadań tych należą m.in. zadania z zakresu: pomocy społecznej, świadczeń rodzinnych i świadczenia wychowawczego, pomocy osobom uprawnionym do alimentów, świadczeń pomocy materialnej o charakterze socjalnym

dla uczniów, przeciwdziałania przemocy w rodzinie, wspierania rodziny oraz współfinansowania pobytu dzieci w pieczy zastępczej. Działania te mają na celu przywrócenie rodzinie objętej wsparciem i pomocą prawidłowego funkcjonowania poprzez umożliwienie jej odzyskania lub nabycia umiejętności właściwego wypełnienia ról społecznych.

Miejski Ośrodek Pomocy Społecznej w Oświęcimiu objął na podstawie ustawy o pomocy społecznej wsparciem finansowym, rzeczowym i usługowym w 2016 r. 498 rodzin z dziećmi, a w 2017 r. 334. Charakterystykę rodzin z dziećmi objętych pomocą społeczną przez tutejszy Ośrodek w latach 2016 - 2017 obrazują dane zawarte w tabelach nr 1 i 2 .

Tabela nr 1. Typy rodzin z dziećmi, które zostały objęte pomocą społeczną Miejskiego Ośrodka Pomocy Społecznej w Oświęcimiu w latach 2016 - 2017.

Typy rodzin		Liczba rodzin	
		2016 rok	2017 rok
Rodziny z dziećmi ogółem		498	334
Liczba dzieci w rodzinach	1	197	139
	2	199	137
	3	63	38
	4	24	8
	5	10	9
	6	4	3
	7 i więcej	1	0
W tym rodziny niepełne ogółem		191	146
Liczba dzieci w rodzinach	1	91	76
	2	61	50
	3	25	15
	4 i więcej	14	5
W tym rodziny, z których dzieci zostały umieszczone w pieczy zastępczej, a w których prowadzone były działania mające na celu powrót dzieci do rodziny biologicznej		3	6

Analiza powyższych danych wskazuje, że liczba rodzin z dziećmi korzystających z pomocy społecznej w latach 2016 - 2017 systematycznie maleje. Można przypuszczać, że jest to wynikiem zmniejszającej się liczby mieszkańców miasta oraz korzystania przez rodziny z dziećmi z innych form wsparcia przewidzianych dla rodzin z dziećmi.

Udzielenie rodzinom świadczeń z pomocy społecznej wymaga spełnienia, obok kryterium dochodowego, które kwalifikuje do uzyskania wsparcia z pomocy społecznej, przynajmniej jednej z przesłanek wynikających z art. 7 ustawy o pomocy społecznej. Wykaz najczęściej występujących przesłanek uzasadniających przyznanie świadczeń pomocy społecznej dla rodzin z dziećmi w roku 2016 i 2017 przedstawia tabela nr 2.

Tabela nr 2. Najczęściej występujące przesłanki uzasadniające przyznanie pomocy społecznej rodzinom z dziećmi przez Miejski Ośrodek Pomocy Społecznej w Oświęcimiu w latach 2016 -2017.

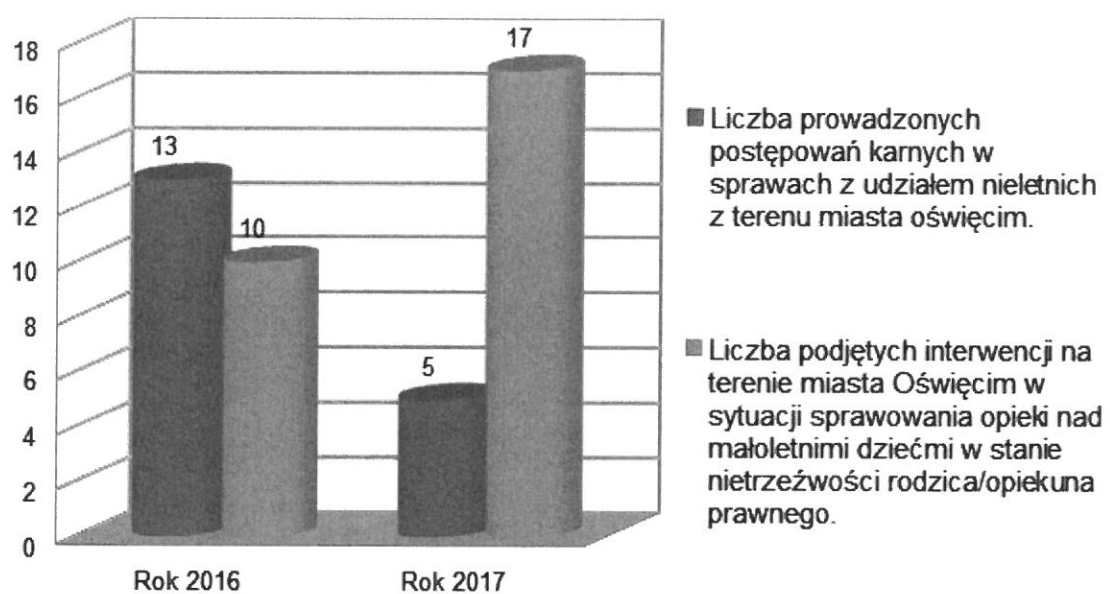
L.p.	Najczęściej występujące przesłanki uzasadniające przyznanie pomocy rodzinom z dziećmi	Liczba rodzin ogółem Rok 2016	Liczba rodzin ogółem Rok 2017
1	Ubóstwo	253	199
2	Bezrobocie	221	156
3	Bezradność w sprawach opiekuńczo-wychowawczych i prowadzenia gospodarstwa domowego	193	149

4	Bezradność w sprawach opiekuńczo-wychowawczych - rodzina niepełna	153	134
5	Długotrwała lub ciężka choroba	86	75
6	Niepełnosprawność	82	64
7	Bezradność w sprawach opiekuńczo-wychowawczych - rodzina wielodzietna	40	31
8	Potrzeba ochrony macierzyństwa	33	30
9	Wielodzietność	23	17
10	Przemoc w rodzinie	11	9
11	Alkoholizm	10	8

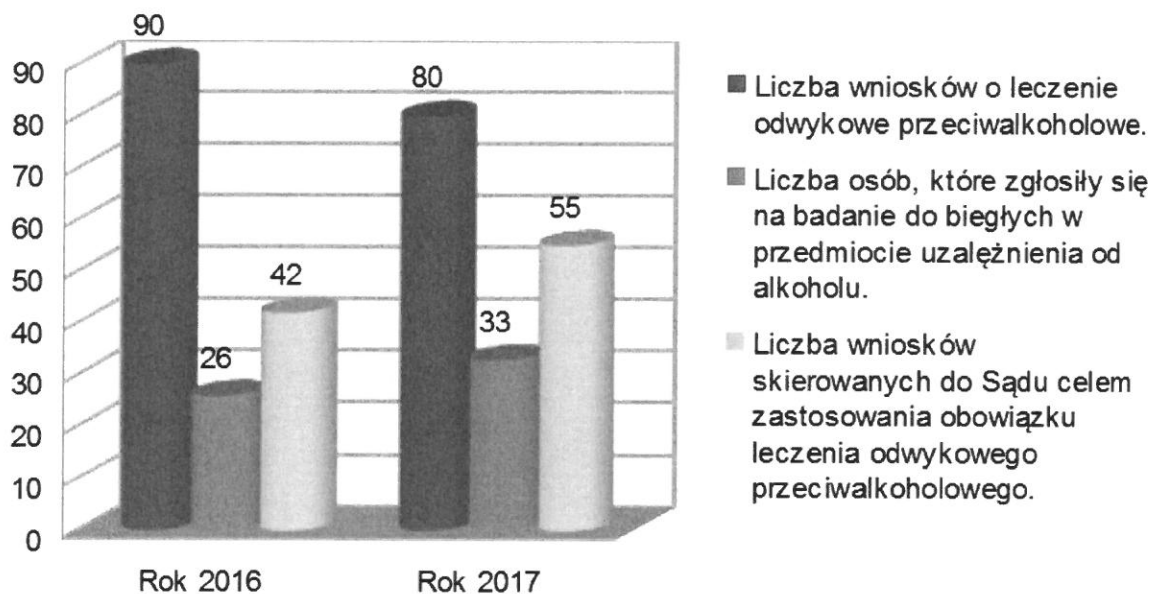
Jednym z istotniejszych problemów społecznych w obszarze realizacji zadań MOPS w Oświęcimiu jest bezradność w sprawach opiekuńczo-wychowawczych. Z tego powodu w roku 2016 objęto wsparciem około 400 rodzin z dziećmi, a w roku 2017 ponad 300, w tym blisko połowa były to rodziny niepełne. Planowane w niniejszym Programie działania są zatem skierowane do tej grupy odbiorców. Z uwagi na fakt, iż większość rodzin boryka się z wieloma problemami, a co za tym idzie oprócz wymienionej bezradności w sprawach opiekuńczo-wychowawczych, rodzina niejednokrotnie zмага się z takimi trudnościami jak: ubóstwo, alkoholizm czy przemoc w rodzinie, konkretne zadania powinny skupić się przede wszystkim na wielopłaszczyznowej i zindywidualizowanej pomocy rodzinie. Celem tych działań winno być pobudzenie potencjału rodziny i jej aktywności do rozwoju oraz ukierunkowanie na rozwiązywanie problemów. Praca z rodzinami przeżywającymi wymienione powyżej trudności wymaga wysiłku interdyscyplinarnego, wsparcia i pomocy specjalistów. Dzięki sprawnemu i spójnemu lokalnemu systemowi pomocy rodzina oraz jej członkowie zagrożeni marginalizacją i wykluczeniem społecznym mogą przezwyciężyć trudną sytuację życiową, w której się znaleźli.

Poniższe dane uzyskane od instytucji i podmiotów z terenu miasta Oświęcim działających na rzecz rodziny, przedstawiają w głównej mierze informację ilościową o sytuacji rodzin w latach 2016 - 2017:

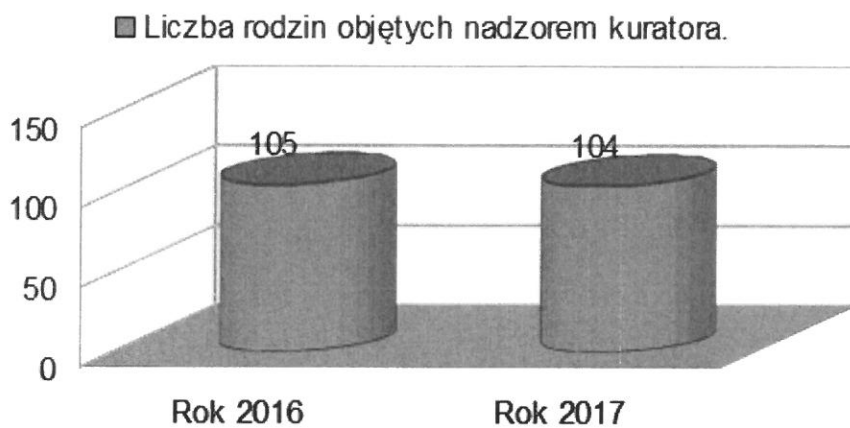
1) Zestawienie danych Komendy Powiatowej Policji w Oświęcimiu, dotyczące postępowań karnych w sprawach z udziałem nieletnich oraz podjętych interwencji w sytuacji sprawowania opieki nad małoletnimi dziećmi w stanie nietrzeźwości rodzica lub opiekuna prawnego za lata 2016-2017:



2) Zestawienie danych Miejskiej Komisji Rozwiązywania Problemów Alkoholowych w Oświęcimiu w zakresie podejmowania działań w stosunku do osób z problemem alkoholowym w latach 2016 - 2017:

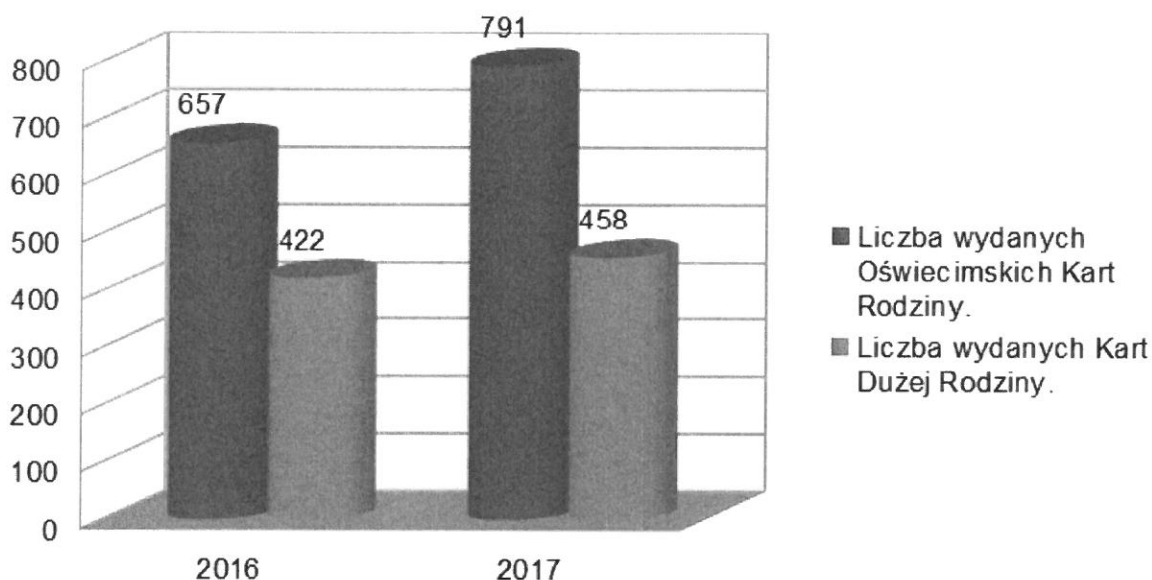


3) Liczba rodzin z dziećmi, które Postanowieniem Sądu Rejonowego w Oświęcimiu objęte były nadzorem kuratora sądowego w latach 2016 - 2017.



Źródło: dane Zespołu Kuratorskiej Służby Sądowej Sądu Rejonowego w Oświęcimiu.

4) Dane dotyczące liczby rodzin z terenu miasta Oświęcim objętych programem Karty Dużej Rodziny i Oświęcimskiej Karty Rodziny w latach 2016 - 2017.



Źródło: dane Urzędu Miasta Oświęcim.

5) Zestawienie danych liczbowych dotyczących wsparcia dzieci w placówkach szkolnych na terenie miasta Oświęcim na lata 2016 - 2017:

L.p.	Rodzaj zajęć	Liczba dzieci korzystających z zajęć	
		2016	2017
1.	zajęcia korekcyjno - kompensacyjne	198	231
2.	zajęcia dydaktyczno - wyrównawcze	912	695
3.	pomoc i wsparcie pedagoga szkolnego	307	380
4.	pomoc i wsparcie psychologa szkolnego	209	320

Źródło: dane Zarządu Szkół i Przedszkoli Miejskich w Oświęcimiu.

Od 2012 roku rodziny przejawiające trudności w prawidłowym wypełnianiu funkcji opiekuńczo - wychowawczej mogą korzystać ze wsparcia asystenta rodziny. Zadania te realizowane są w oparciu o ustawę z dnia 9 czerwca 2011 r. o wspieraniu rodziny i systemie pieczy zastępczej. Z dniem 1 stycznia 2017 r. w ramach realizacji ustawy o wsparciu kobiet w ciąży i rodzin "Za życiem" poszerzył się zakres odbiorców usług asystenta rodziny o kobiety w ciąży i ich rodziny, które wyrażą wolę współpracy z asystentem rodziny i złożą wniosek o tego typu wsparcie. Celem oddziaływań asystenta rodziny w tym przypadku jest wsparcie kobiet w ciąży, w ciąży powikłanej oraz w sytuacji niepowodzeń położniczych oraz rodzin z niepełnosprawnym dzieckiem. Rolą asystenta rodziny wynikającą z ustawy o wsparciu kobiet w ciąży i rodzin "Za życiem" jest koordynowanie poradnictwa w zakresie:

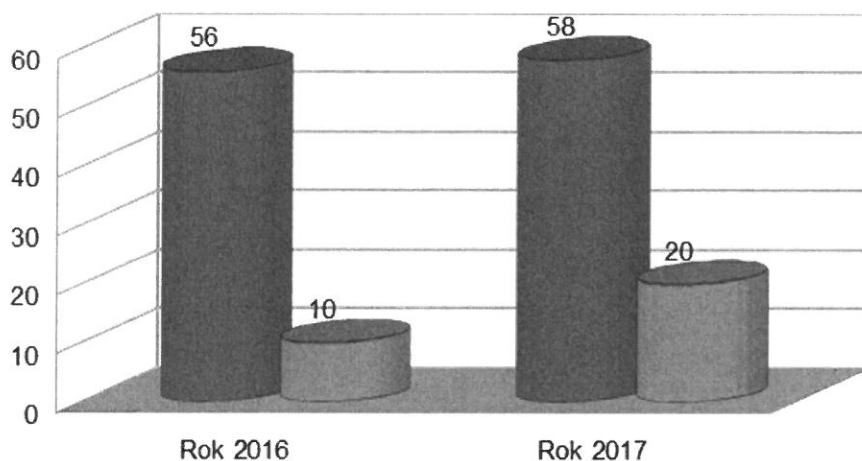
- 1) przezwyciężenia trudności w pielęgnacji i wychowaniu dziecka,
- 2) wsparcia psychologicznego,
- 3) pomocy prawnej, w szczególności w zakresie praw rodzicielskich i uprawnień pracowniczych,
- 4) dostępu do rehabilitacji społecznej i zawodowej oraz świadczeń opieki zdrowotnej.

W obydwu w/w przypadkach asystent rodziny podejmuje współpracę i udziela rodzinom pomocy w zakresie przezwyciężenia trudności dnia codziennego oraz wspólnie z rodziną określa jej potrzeby i wyznacza cele do realizacji. Zadaniem asystenta rodziny jest przede wszystkim zmienić stosunek osób w rodzinie do własnych problemów, zwiększyć ich poczucie wpływu na własne życie oraz powrotu rodziny do prawidłowego funkcjonowania. W szczególności odbywa się to poprzez udzielenie pomocy w nabyciu umiejętności prowadzenia gospodarstwa domowego, radzenia sobie w sprawach opiekuńczo-wychowawczych z dziećmi oraz poprzez wspieranie aktywności społecznej rodziny.

W ramach realizacji zadań wynikających z ustawy o wsparciu kobiet w ciąży i rodzin "Za życiem" Miejski Ośrodek Pomocy Społecznej w Oświęcimiu przy współpracy z lokalnymi placówkami służby zdrowia opracował lokalny informator *Sprawdź jakie uprawnienia przysługują ci w ramach ustawy o wsparciu kobiet w ciąży i rodzin "Za życiem"*. Informator ten jest udostępniany w Miejskim Ośrodku Pomocy Społecznej w Oświęcimiu, a także na jego stronie internetowej w zakładce "Za życiem". Ponadto został on również przekazany funkcjonującym na terenie miasta Oświęcim placówkom opieki zdrowotnej.

6) Zestawienie danych o liczbie rodzin, które korzystały ze wsparcia asystenta rodziny w Miejskim Ośrodku Pomocy Społecznej w Oświęcimiu w latach 2016 - 2017:

- Liczba rodzin objętych wsparciem asystenta rodziny.
- W tym liczba rodzin zobowiązanych sędownie do współpracy z asystentem rodziny.



Działania asystenta rodziny zmierzają do usamodzielnienia wspieranej rodziny, poprzez wyposażenie jej w niezbędne umiejętności opiekuńczo-wychowawcze oraz prowadzenia gospodarstwa domowego. Praca asystenta rodziny ukierunkowana jest także na wspieranie aktywności społecznej rodziny, jak również na rozwiązywanie spraw dnia codziennego. W okresie ostatnich lat widoczny jest niewielki wzrost dobrowolnego zainteresowania w/w formą wsparcia. Obserwuje się natomiast zwiększenie liczby wydanych postanowień sądowych zobowiązujących rodziny do współpracy z asystentem rodziny.

W sytuacji, gdy plan pracy z rodziną jest realizowany w sposób prawidłowy, a zawarte w nim cele zostaną zrealizowane oraz nastąpi poprawa w funkcjonowaniu rodziny, wówczas praca asystenta z rodziną zostaje zakończona. Jednak i w tym przypadku, jeszcze przez określony czas sytuacja rodzinna jest nadal monitorowana przez asystentów rodziny przy współpracy z pracownikami socjalnymi. Przestanką do zakończenia pracy asystenta z rodziną jest również zaprzestanie współpracy przez rodzinę, brak efektów podejmowanych działań oraz zmiana metod pracy z rodziną. Poniższe zestawienie przedstawia powody zakończenia współpracy z asystentem rodziny w latach 2016 - 2017:

	Liczba rodzin	
	2016	2017
Liczba rodzin ogółem, z którymi zakończono współpracę, w tym:	22	28
ze względu na osiągnięcie celów	10	14
ze względu na zaprzestanie współpracy przez rodzinę	11	8
ze względu na brak efektów	1	5
ze względu na zmianę metod pracy	0	1

Oprócz wsparcia świadczonego przez asystenta rodziny, praca z rodziną prowadzona jest również w formie poradnictwa i konsultacji specjalistycznych przez MOPS. W latach 2016 - 2017 zakres udzielanego w tym względzie wsparcia przedstawia się następująco:

	Liczba rodzin	
	2016	2017
Liczba konsultacji terapeutycznych w zakresie problemu alkoholowego.	245	220
Liczba porad prawnych.	213	105

Tutejszy Ośrodek realizuje również warsztaty edukacyjne dla rodziców i dzieci, które z roku na rok ewoluują w swej formie i ofercie tematycznej, wychodząc naprzeciw potrzebom i oczekiwaniom klientów. Działania tego typu cieszą się dużym zainteresowaniem. Świadczy o tym wzrost liczby odbiorców korzystających ze wskazanego rodzaju wsparcia. Dla porównania w 2015 roku zorganizowano dwa cykle warsztatowe dla 11 uczestników, w 2016 roku odbyły się dwa spotkania warsztatowe już dla 38 uczestników, a w roku 2017 w trzech spotkaniach warsztatowych wzięło udział aż 46 uczestników.

Wśród narzędzi wsparcia rodziny biologicznej ważne miejsce zajmują placówki wsparcia dziennego. W roku 2016 na terenie gminy miasto Oświęcim funkcjonowało 6 placówek, z czego 4 prowadzone były w formie opiekuńczej i 2 w formie specjalistycznej. W roku 2017 funkcjonowało również 6 placówek wsparcia dziennego z czego 3 miały formę opiekuńczą, 2 specjalistyczną i 1 była prowadzona w formie pracy podwórkowej i zapewniały miejsce dla łącznie 150 dzieci.

Kolejnym zadaniem gminy z zakresu wspierania rodziny i systemu pieczy zastępczej jest współfinansowanie kosztów pobytu dzieci umieszczonych w pieczy zastępczej. W tabeli poniższej zobrazowano jak kształtowała się liczba dzieci umieszczonych w pieczy zastępczej w latach 2016 - 2017:

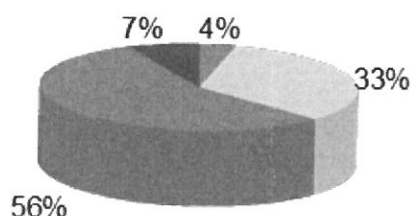
	Liczba rodzin	
	2016	2017
Liczba dzieci ogółem przebywających w pieczy zastępczej, w tym:	24	27
- liczba dzieci przebywających w placówce opiekuńczo – wychowawczej,	11	16
- liczba dzieci przebywających w zawodowej rodzinie zastępczej pełniącej funkcję pogotowia opiekuńczego,	2	1
- liczba dzieci przebywających w zawodowej rodzinie zastępczej,	1	0
- liczba dzieci przebywających		

w niezawodowej rodzinie zastępczej,	3	2
- liczba dzieci przebywających w spokrewnionej rodzinie zastępczej,	7	8

W celu pozyskania informacji na temat zasobów, deficytów oraz określenia potrzeb rodzin z dziećmi na terenie miasta Oświęcim, a także zdiagnozowania problemów z jakimi borykają się w/w rodziny, MOPS w Oświęcimiu przeprowadził ankietę wśród instytucji okołopomocowych. Określając założenia programowe uwzględniono dane pozyskane podczas badania ankietowego przeprowadzonego w okresie od miesiąca kwietnia do czerwca 2018 roku przez MOPS w Oświęcimiu wśród instytucji okołopomocowych z terenu miasta Oświęcim, takich jak: placówki oświatowe, Komenda Powiatowa Policji w Oświęcimiu, Zespół Kuratorskiej Służby Sądowej przy Sądzie Rejonowym w Oświęcimiu, placówki wsparcia dziennego z terenu miasta Oświęcim, Poradnia Psychologiczno-Pedagogiczna w Oświęcimiu, Miejska Komisja Rozwiązywania Problemów Alkoholowych w Oświęcimiu, Wydział Spraw Obywatelskich Urzędu Miasta Oświęcim, Ośrodek Rehabilitacji EUROMED, Miejska Biblioteka Publiczna w Oświęcimiu. Pozyskane informacje stanowią podstawę do wyznaczenia kierunków działań w zakresie wspierania rodziny. Zestawienie informacji pozyskanych w czasie badania kształtuje się następująco:

1)

**Ocena sytuacji materialno - bytowej rodzin w gminie
miasto Oświęcim (dane procentowe) - według respondentów.**

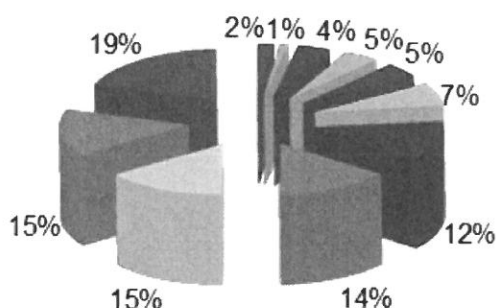


- Jest dobra, rodziny funkcjonują prawidłowo,
- Jest dobra, rodziny funkcjonują prawidłowo, lecz wymagają wsparcia i pomocy instytucjonalnej w wypełnianiu swoich funkcji,
- Coraz większa liczba rodzin wymaga systematycznego wsparcia i pomocy z zewnątrz,
- Inne.

Analiza zebranych danych wykazała, że w ocenie 56% respondentów sytuacja materialno-bytowa rodziny w gminie miasto Oświęcim jest dobra, lecz widoczna jest potrzeba wsparcia i pomocy instytucjonalnej w zakresie wypełniania przez rodzinę swoich funkcji.

2)

Ocena charakteru problemów występujących w rodzinach według respondentów.



- Bezradność w sprawach opiekuńczo - wychowawczych i prowadzenia gospodarstwa domowego,
- Brak umiejętności komunikacji,
- Brak wzorców - dziedziczenie negatywnego stylu życia,
- Oslabienie więzi rodzinnych,
- Uzależnienia,
- Przemoc,
- Bezrobocie,
- Trudności mieszkaniowe,
- Brak umiejętności funkcjonowania w środowisku, izolacja, marginalizacja,
- Ubóstwo - niewystarczające środki finansowe,
- Inne.

Respondenci wśród najczęściej wskazywanych problemów z jakimi w ich ocenie zmagają się rodziny z terenu miasta Oświęcim wskazali bezradność w sprawach opiekuńczo-wychowawczych (19% ankietowanych). Natomiast 15% ankietowanych wskazało brak umiejętności komunikacji, tożsama liczba respondentów wskazała problem braku wzorców przyjętych norm funkcjonowania społecznego rodziny, a co za tym idzie dziedziczenia negatywnego stylu życia. Równie często występującymi problemami w rodzinie są: osłabienie więzi rodzinnych (14% ankietowanych) oraz problem alkoholowy (12% ankietowanych). Dane te wskazują obszary, które wymagają pracy w zakresie poprawy funkcjonowania rodzinnego i społecznego rodziny.

3)

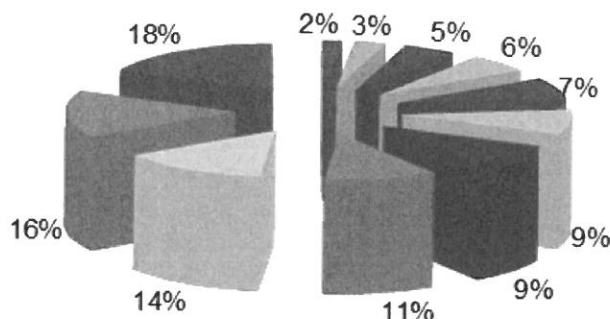
Ocena tendencji problemów występujących w rodzinie według respondentów.



Analiza zebranych danych wykazała, że w ocenie respondentów dostrzegalny jest wzrost występowania problemów rodzinach. Świadczyć to może o tym, że coraz więcej rodzin może przeżywać trudności w funkcjonowaniu w wielu obszarach życia społecznego i rodzinnego.

4)

Przyczyny występowania problemów w rodzinach według respondentów.



- Rodzina niepełna - samotne rodzicielstwo,
- Kariera zawodowa rodziców, brak czasu dla dzieci,
- Uzależnienie,
- Zmiana modelu rodziny z wielopokoleniowego na model nukleamy,
- Brak poczucia stabilizacji w związkach nieformalnych,
- Anonimowość życia społecznego,
- Konieczność wyjazdu za granicę w poszukiwaniu pracy przez jednego lub oboje rodziców,
- Zła sytuacja materialna,
- Brak pracy,
- Izolacja i problemy związane ze sprawowaniem opieki nad chorym lub niepełnosprawnym członkiem rodziny,
- Inne.

W ocenie respondentów dużym zagrożeniem dla prawidłowego funkcjonowania rodziny jest samotne rodzicielstwo (18% ankietowanych), kariera zawodowa rodziców (16% ankietowanych) i uzależnienie członka rodziny (14% ankietowanych). Najmniej istotnymi przyczynami występowania problemów w rodzinie wskazanymi przez respondentów są: izolacja i problemy związane ze sprawowaniem opieki nad chorym lub niepełnosprawnym członkiem rodziny (3% ankietowanych) oraz przerzucanie odpowiedzialności rodzicielskiej na instytucje, którą to przyczynę wskazali respondenci w obszarze : Inne (1% ankietowanych).

W oparciu o badania ankietowe pracownicy Miejskiego Ośrodka Pomocy Społecznej w Oświęcimiu opracowali diagnozę potrzeb rodzin z terenu miasta Oświęcim. Celem ankiety było określenie kierunków pracy z rodziną. W przedmiotowym badaniu wzięto pod uwagę następujące obszary:

1) Działania zmierzające do wzmocnienia lub nabycia przez rodziców prawidłowych umiejętności opiekuńczo-wychowawczych;

2) Działania zmierzające do wzmacniania lub nabycia przez rodziców prawidłowych umiejętności prowadzenia gospodarstwa domowego;

3) Działania zmierzające do wzmacniania lub nabycia prawidłowych umiejętności społecznego funkcjonowania;

4) Działania zmierzające do zwiększenia zakresu wsparcia i zagospodarowania czasu wolnego dla dzieci i młodzieży;

5) Działania zmierzające do zabezpieczenia potrzeb materialnych rodziny;

6) Działania zmierzające do zmiany sytuacji zawodowej rodziców oraz pełnoletnich członków rodziny.

Analiza pozyskanych danych wykazała, że praca z rodziną winna zmierzać do zapewnienia równowagi rodziny w zakresie prawidłowego wypełniania swojej funkcji opiekuńczo-wychowawczej, wzmacniania kompetencji wychowawczych, prawidłowej komunikacji oraz kształtowania norm i wartości rodzinnych, celem niwelowania występujących deficytów w rodzinie.

Przedmiotowe badanie wskazuje, że współczesne rodziny wymagają wsparcia w szczególności w zakresie racjonalnego gospodarowania budżetem domowym. Zauważono również potrzebę podejmowania działań w zakresie prawidłowego prowadzenia gospodarstwa domowego z uwzględnieniem jego wszystkich aspektów (określenie prawidłowych hierarchii potrzeb, podział obowiązków w rodzinie, przygotowywanie pełnowartościowych posiłków dostosowanych do wieku i potrzeb dzieci). Zebrane dane wykazały także, że istotne są dla rodziny: umiejętność korzystania z zasobów środowiska lokalnego, wsparcie rodziny w zakresie umiejętności załatwienia spraw urzędowych oraz doskonalenie umiejętności komunikacji społecznej.

Ważnym działaniem na rzecz dziecka i rodziny jest również zapewnienie zagospodarowania czasu wolnego dla dzieci i młodzieży poprzez organizowanie zajęć w świetlicach szkolnych i zajęć pozalekcyjnych w szkołach (koła zainteresowań i zajęcia sportowe). Uzupełnieniem powyższego zadania jest zapewnienie dostępności miejsc w placówkach wsparcia dziennego oraz rozszerzenie ofert zajęć kulturalno-sportowych w mieście Oświęcim. Szeroki dostęp do wyżej wymienionych usług społecznych pozwoli na ograniczanie braków edukacyjnych, zapewnienie opieki dzieciom po zakończeniu zajęć szkolnych oraz konstruktywne i efektywne spędzanie czasu wolnego poprzez możliwość rozwijania zainteresowań.

Badanie ankietowe wykazało także potrzebę wsparcia dorosłych członków rodziny w zakresie zmiany sytuacji zawodowej, w szczególności w zakresie nabywania lub podnoszenia kwalifikacji zawodowych.

Mając na uwadze, że rodzina jest jedynym i niezastąpionym środowiskiem zapewniającym prawidłowy rozwój dziecka celem działań niniejszego Programu jest poszukiwanie, wdrażanie i monitorowanie rozwiązań naprawczych zmierzających do wzmocnienia funkcji rodziny oraz jej integracji.

Rozdział 3

Założenia Programu

Przedstawiany Program jest dokumentem przewidzianym do realizacji w latach 2019 - 2021. Głównym założeniem zawartym w niniejszym Programie jest stworzenie wielopłaszczyznowego wsparcia rodziny poprzez działania mające na celu:

- wsparcie rodzin z dziećmi w prawidłowym wypełnianiu funkcji opiekuńczo - wychowawczych,
- zwiększenie poziomu bezpieczeństwa dzieci i ich rodzin poprzez podejmowanie działań profilaktycznych i edukacyjnych w środowisku,
- interdyscyplinarną pracę z rodziną będącą w kryzysie, zagrożoną marginalizacją i wykluczeniem społecznym,
- zapobieganie powstawaniu sytuacji kryzysowych wymagających interwencji oraz skuteczne reagowanie w sytuacjach już zaistniałych poprzez udzielenie wielopłaszczyznowego wsparcia i pomocy,
- zmniejszenie skali występowania zjawisk zaburzających prawidłowe funkcjonowanie rodziny takich jak: ubóstwo, bezrobocie, nieumiejętność prowadzenia gospodarstwa domowego, uzależnienie, przemoc w rodzinie, niewystarczające kompetencje rodzicielskie.

Nadrzędną zasadą Programu jest ścisła współpraca wszystkich podmiotów działających na rzecz rodziny, co daje gwarancję skuteczności i kompleksowości podejmowanych działań.

Rozdział 4

Adresaci Programu

Program skierowany jest do rodzin zamieszkałych na terenie miasta Oświęcim, przeżywających trudności w wypełnianiu funkcji opiekuńczo - wychowawczych, zagrożonych marginalizacją i wykluczeniem społecznym.

Rozdział 5

Realizator Programu

Miejski Ośrodek Pomocy Społecznej w Oświęcimiu jest jednostką organizacyjną miasta Oświęcim powołaną do realizacji i koordynacji działań w zakresie pomocy i integracji społecznej. Jest odpowiedzialny za realizację, monitorowanie i ewaluację Programu oraz prowadzenie dokumentacji sprawozdawczej w zakresie realizacji niniejszego Programu.

Rozdział 6

Podmioty współpracujące

W ramach realizacji niniejszego Programu MOPS w Oświęcimiu współpracuje z następującymi podmiotami:

- * Urząd Miasta Oświęcim,
- * Miejski Zespół Interdyscyplinarny ds. Przeciwdziałania Przemocy w Rodzinie w mieście Oświęcim,
- * Komenda Powiatowa Policji w Oświęcimiu,
- * Miejska Komisja Rozwiązywania Problemów Alkoholowych w Oświęcimiu,
- * placówki oświatowe,
- * placówki wsparcia dziennego,
- * Poradnia Psychologiczno-Pedagogiczna w Oświęcimiu,
- * Powiatowe Centrum Pomocy Rodzinie w Oświęcimiu,
- * Powiatowy Ośrodek Interwencji Kryzysowej w Oświęcimiu,
- * organizacje pozarządowe,
- * kościoły i związki wyznaniowe.

Rozdział 7

Cel główny i cele szczegółowe Programu

Cel główny:

Kompleksowe wsparcie rodziny w wypełnianiu funkcji opiekuńczo-wychowawczej, służące przywróceniu zdolności prawidłowego funkcjonowania wszystkim członkom rodziny.

Cele szczegółowe:

Cel I. Budowanie bezpieczeństwa socjalnego rodzin

Zadania	Realizatorzy i partnerzy	Przewidywany efekt	Wskaźnik realizacji
1. Zapewnienie bezpieczeństwa materialno-bytowego rodzinom z dziećmi znajdującym się w trudnej sytuacji życiowej	* Miejski Ośrodek Pomocy Społecznej w Oświęcimiu	Poprawa warunków materialno-bytowych	Liczba rodzin z dziećmi objętych pomocą społeczną, w tym liczba rodzin niepełnych oraz liczba rodzin, z których dzieci umieszczone zostały w pieczy zastępczej, a w których prowadzone są działania mające na celu powrót dziecka do rodziny biologicznej
2. Udzielanie pomocy materialnej o charakterze socjalnym dla uczniów realizowanej na podstawie ustawy z dnia 7 września 1991 r. o systemie oświaty (tekst jedn. Dz.U. z 2018 r. poz. 1457 ze zm.) t.j. stypendium szkolnego i zasiłku szkolnego	* Miejski Ośrodek Pomocy Społecznej w Oświęcimiu	Zabezpieczenie podstawowych potrzeb dzieci	Liczba dzieci objętych pomocą materialną o charakterze socjalnym dla uczniów w formie stypendium szkolnego i formie zasiłku szkolnego
3. Objęcie pomocą dzieci w formie dożywiania w placówkach oświatowych	* Miejski Ośrodek Pomocy Społecznej w Oświęcimiu * Placówki oświatowe	Zabezpieczenie podstawowych potrzeb dzieci	Liczba dzieci korzystających z dożywiania w placówkach oświatowych dofinansowywanego przez MOPS Liczba dzieci korzystających z obiadów finansowanych ze środków szkoły.

Cel II. Wspieranie rodzin przejawiających trudności opiekuńczo-wychowawcze w zakresie przywrócenia zdolności do prawidłowego wykonywania swoich funkcji

Zadania	Realizatorzy i partnerzy	Przewidywany efekt	Wskaźnik realizacji
1. Zwiększenie możliwości korzystania przez rodziny mające trudności w wypełnianiu funkcji opiekuńczo-wychowawczych ze wsparcia asystenta rodziny	* Miejski Ośrodek Pomocy Społecznej w Oświęcimiu	Wzrost liczby rodzin objętych wsparciem asystenta rodziny	Liczba zatrudnionych asystentów rodziny
2. Zapewnienie pomocy rodzinom przeżywającym trudności w wypełnianiu funkcji opiekuńczo-wychowawczych poprzez wsparcie asystenta rodziny	* Miejski Ośrodek Pomocy Społecznej w Oświęcimiu	Wzrost kompetencji rodzicielskich	Liczba rodzin objętych wsparciem asystenta rodziny
3. Organizowanie spotkań, warsztatów poszerzających wiedzę rodziców dot. opieki i wychowania dziecka	* Miejski Ośrodek Pomocy Społecznej w Oświęcimiu, * Placówki wsparcia dziennego, * Poradnia Psychologiczna-Pedagogiczna w Oświęcimiu	Rozwój kompetencji rodzicielskich	Liczba zorganizowanych działań Liczba uczestników
4. Dążenie do reintegracji rodzin, z których dzieci zostały umieszczone w pieczy zastępczej poprzez pomoc w odbudowaniu odpowiedniego środowiska wychowawczego	* Miejski Ośrodek Pomocy Społecznej w Oświęcimiu	Poprawa funkcjonowania społecznego i rodzinnego środowisk objętych pomocą	Liczba rodzin objętych wsparciem asystenta rodziny, z których dzieci zostały umieszczone w pieczy zastępczej, Liczba rodzin, z których dzieci zostały umieszczone w pieczy zastępczej, nieobjętych wsparciem asystenta rodziny ze względu na odmowę współpracy przez rodziców
5. Działalność placówek wsparcia	* Urząd Miasta Oświęcim,	Zagospodarowanie czasu wolnego dzieci	Liczba placówek wsparcia dziennego

dziennego w zakresie pomocy dziecku oraz rodzinie w opiece i wychowaniu	* Placówki wsparcia dziennego	poza zajęciami szkolnymi w sposób kreatywny i sprzyjający ich rozwojowi społecznemu	Liczba miejsc jakimi dysponują placówki wsparcia dziennego Liczba dzieci korzystających z zajęć w placówkach wsparcia dziennego
6. Promowanie funkcji rodziny wspierającej	* Miejski Ośrodek Pomocy Społecznej w Oświęcimiu	Zwiększenie wiedzy mieszkańców miasta na temat funkcji rodziny wspierającej	Metoda promowania rodziny wspierającej
7. Działania integracyjne i edukacyjne na rzecz rodziny	* Miejski Ośrodek Pomocy Społecznej w Oświęcimiu, * Placówki oświatowe, * Kościoły i Związki wyznaniowe	Integracja rodziny ze środowiskiem lokalnym	Liczba zorganizowanych działań
8. Organizowanie czasu dzieci i młodzieży poprzez prowadzenie działalności rekreacyjnej i edukacyjno-kulturalnej	* Instytucje kultury, * Urząd Miasta Oświęcim, * Placówki wsparcia dziennego, * Placówki oświatowe	* Rozwój zainteresowań dzieci i młodzieży * Zwiększenie aktywności kulturalnej dzieci i młodzieży	Liczba działań skierowanych do rodzin Liczba wydanych Kart Dużej Rodziny Liczba wydanych Oświęcimskich Kart Rodziny

Cel III. Interdyscyplinarna praca z rodzinami przeżywającymi trudności wychowawcze oraz przeciwdziałanie powstawaniu sytuacji kryzysowej w rodzinie.

Zadania	Realizatorzy i partnerzy	Przewidywany efekt	Wskaźnik realizacji
1. Monitoring sytuacji rodzin zagrożonych dysfunkcjami i rodzin z dysfunkcjami oraz analiza zjawisk powodujących ubieganie się o pomoc	* Miejski Ośrodek Pomocy Społecznej w Oświęcimiu, * Miejski Zespół Interdyscyplinarny ds. Przeciwdziałania Przemocy w Rodzinie w mieście Oświęcim	Zapobieganie powstawaniu sytuacji kryzysowych w rodzinach poprzez wczesne reagowanie	Liczba rodzin z dziećmi objętych pracą socjalną Liczba rodzin monitorowanych w ramach procedury "Niebieskie Karty"
2. Praca socjalna ukierunkowana na wzmacnianie lub odzyskiwanie przez rodzinę zdolności do pełnienia prawidłowych funkcji	* Miejski Ośrodek Pomocy Społecznej w Oświęcimiu	Podnoszenie kompetencji rodzicielskich w zakresie prawidłowych wzorców wychowawczych	Liczba rodzin objętych wsparciem asystenta rodziny, w których prowadzona jest procedura "Niebieskie Karty"

społecznych		i poprawa wzajemnych relacji w rodzinie	
3. Motywowanie członków rodziny do podejmowania działań naprawczych niwelujących własne dysfunkcje	<ul style="list-style-type: none"> * Miejski Ośrodek Pomocy Społecznej w Oświęcimiu, * Miejska Komisja Rozwiązywania Problemów Alkoholowych w Oświęcimiu, * Miejski Zespół Interdyscyplinarny ds. Przeciwdziałania Przemocy w Rodzinie w Oświęcimiu, * Powiatowy Ośrodek Interwencji Kryzysowej w Oświęcimiu 	Zwiększenie świadomości na temat negatywnych czynników wpływających na funkcjonowanie rodziny	<p>Liczba osób uczestniczących w programie korekcyjno-edukacyjnym dla sprawców przemocy</p> <p>Liczba osób korzystających z konsultacji dla osób z problemem alkoholowym</p> <p>Liczba osób objętych działaniami MKRPA</p> <p>Liczba wszczętych procedur "Niebieskie Karty"</p> <p>Liczba realizowanych procedur "Niebieskie Karty"</p>

Cel IV. Zwiększenie kompetencji rodzicielskich poprzez zapewnienie dostępności usług w zakresie opieki i poradnictwa specjalistycznego.

Zadania	Realizatorzy i partnerzy	Przewidywany efekt	Wskaźnik realizacji
1. Rozszerzenie dostępu do konsultacji i poradnictwa specjalistycznego (pomoc prawna, psychologiczna, pedagogiczna, praca socjalna, prowadzenie terapii i mediacji dla rodzin)	<ul style="list-style-type: none"> * Miejski Ośrodek Pomocy Społecznej w Oświęcimiu, * Powiatowy Ośrodek Interwencji Kryzysowej w Oświęcimiu, * Poradnia Psychologiczno-Pedagogiczna w Oświęcimiu, * Organizacje pozarządowe, * Placówki wsparcia dziennego 	Zapewnienie dostępu do bezpłatnego poradnictwa	<p>Liczba osób korzystających z poradnictwa</p> <p>Liczba udzielonych mediacji</p>
2. Wspieranie rozwoju wolontariatu oraz innych form aktywizacji młodzieży na rzecz poprawy	<ul style="list-style-type: none"> * Miejski Ośrodek Pomocy Społecznej w Oświęcimiu, * Organizacje pozarządowe, 	Wzmocnienie rodziny w wypełnianiu swoich funkcji	<p>Liczba wolontariuszy</p> <p>Rodzaje działań wspieranych przez wolontariuszy</p>

funkcjonowania rodziny	* Placówki wsparcia dziennego, * Placówki oświatowe		Liczba osób korzystających z pomocy wolontariuszy
------------------------	--	--	---

Cel V. Wzmacnianie kadry zajmującej się wspieraniem rodziny.

Zadania	Realizatorzy i partnerzy	Przewidywany efekt	Wskaźnik realizacji
1. Wspieranie osób profesjonalnie zajmujących się pracą na rzecz dziecka i rodziny	* Miejski Ośrodek Pomocy Społecznej w Oświęcimiu, * Zespół Kuratorskiej Służby Sądowej, * Placówki oświatowe	Wzrost kompetencji pracowników zajmujących się wspieraniem rodziny	Liczba działań edukacyjnych dla pracowników Liczba uczestników działań edukacyjnych

Rozdział 8

Finansowanie Programu

Źródłem finansowania zadań zawartych w niniejszym Programie są środki własne gminy miasto Oświęcim zabezpieczone w ramach środków przeznaczonych na realizację zadań statutowych Miejskiego Ośrodka Pomocy Społecznej w Oświęcimiu oraz w miarę istniejących możliwości środki zewnętrzne pozyskiwane z innych źródeł.

Rozdział 9

Monitoring i ewaluacja Programu

Monitoring podejmowanych działań będzie prowadzony przez Miejski Ośrodek Pomocy Społecznej w Oświęcimiu na podstawie informacji uzyskanych od podmiotów współuczestniczących w jego realizacji. Wskazana jest więc zgodnie z założeniami Programu kompleksowość działań oparta na stałej współpracy pomiędzy instytucjami i organizacjami w celu osiągnięcia najlepszego efektu podjętych inicjatyw.

Gminny program wspierania rodziny jest dokumentem otwartym i długofalowym. Będzie podlegał ewaluacji i monitoringowi w zależności od potrzeb zdiagnozowanych przez podmioty zajmujące się problemami rodziny. Wskaźniki ewaluacji będą poddawane systematycznej analizie i uwzględniane w rocznym sprawozdaniu z realizacji zadań z zakresu wspierania rodziny składanym Radzie Miasta Oświęcim zgodnie z art. 179 ust. 1 ustawy o wspieraniu rodziny i systemie pieczy zastępczej.

Przewodniczący Rady
Piotr Hertig

Wyniki głosowania

Głosowano w sprawie: przyjęcia "Gminnego programu wspierania rodziny w mieście Oświęcim na lata 2019-2021" – druk nr 59/18,

za.: 19, przeciw.: 0, wstrzym.: 0, BRAK GŁOSU: 0, NIEOBECNI: 0

Wyniki imienne:

za, (19)

Jan Adamaszek, Stanisław Biernat, Michał Chrzan, Bożena Godawa, Ireneusz Góralczyk, Dariusz Grygoruk, Piotr Hertig, Tadeusz Hoła, Michał Homa, Andrzej Jakubowski, Agnieszka Komendera, Krzysztof Kuczek, Waldemar Łoziński, Mariola Madej, Zygmunt Osoba, Maria Pędrak, Jakub Przewoźnik, Jacek Stoch, Paweł Warchol

Głosowanie zakończono w dniu: 19 grudnia 2018, o godz. 14:33

Wygenerowano w systemie eSejmy.pl | 2018-12-28 10:25:52